

INWESTOR	<p align="center">Gmina Wrocław</p> <p align="center">50-141 Wrocław, pl. Nowy Targ 1-8</p> <p align="center">tel. 71 777-70-00</p> <p align="center">www.wroclaw.pl</p>
PRZEDSTAWICIEL ZAMAWIAJACEGO	 <p align="center">Wrocławskie Inwestycje Sp. z o.o.</p> <p align="center">ul. Ofiar Oświęcimskich 36, 50-059 Wrocław</p> <p align="center">T +48 71 77 10 900 lub 901</p> <p align="center">F +48 71 77 10 904</p> <p align="center">E biuro@wi.wroc.pl</p> <p align="center">www.wi.wroc.pl</p>
NAZWA ZADANIA	<p>Modernizacja budynku przy ul. Hubskiej 8-16</p> <p>PRZEBUDOWA BUDYNKU MAGAZYNOWEGO NA</p> <p>POTRZEBY ARCHIWUM</p>
TEMAT OPRACOWANIA	<p>PROGRAM FUNKCJONALNO-UŻYTKOWY</p>
ADRES OBIEKTU	<p>dz. nr 28, AM-42, obręb Południe</p> <p>ul. Hubska 8-16</p> <p>50-502 Wrocław</p>

DATA OPRACOWANIA	<p>08.2018</p>
---------------------	-----------------------

KODY CPV

45 00 00 00-7	Roboty budowlane
45 20 00 00-9	Roboty budowlane w zakresie wznoszenia kompletnych obiektów budowlanych lub ich części oraz roboty w zakresie inżynierii lądowej i wodnej
45 11 13 00-1	Roboty rozbiórkowe
45 30 00 00-0	Roboty instalacyjne w budynkach
45 40 00 00-1	Roboty wykończeniowe w zakresie obiektów budowlanych
71 32 00 00-7	Usługi inżynierskie w zakresie projektowania
71 24 80 00-8	Nadzór nad projektem i dokumentacją
71 22 00 00-6	Usługi projektowania architektonicznego

Sporządził	Zatwierdził	Sprawdził
Marek Makowiecki	Adam Leńczyk	

SPIS ZAŁĄCZNIKÓW RYSUNKOWYCH DO PFU

Symbol rysunku	Temat	Skala
1705-PFU2-100	Plan sytuacyjny	1:250
1705-PFU2-200	Rzut, przekrój, elewacje	1:100/1:50

1. CZĘŚĆ OPISOWA

1.1. OPIS OGÓLNY PRZEDMIOTU ZAMÓWIENIA

1.1.1. Informacja ogólna

Przedmiotem zamówienia jest opracowanie dokumentacji projektowej oraz wykonanie robót budowlanych związanych z przebudową budynku magazynowego położonego we Wrocławiu na działce nr 28, AM-42, obręb Południe. Zakres zamówienia obejmuje również wyposażenie obiektu.

1.1.2. Cel opracowania

Niniejsze opracowanie opisuje wymagania Zamawiającego dotyczące opracowania dokumentacji projektowej wraz z uzyskaniem wszystkich niezbędnych dla realizacji celu inwestycji decyzji administracyjnych oraz wykonania robót budowlanych związanych z planowaną inwestycją.

Program funkcjonalny będzie służył do przeprowadzenia przetargu w formule „zaprojektuj i wybuduj” na wyłonienie wykonawcy dokumentacji projektowej oraz realizacji robót budowlanych.

1.1.3. Materiały wyjściowe

- Wizje lokalne, dokumentacja fotograficzna
- Program funkcjonalno-użytkowy remontu budynku magazynowego

1.1.4. Charakterystyczne parametry określające wielkość i zakres robót budowlanych

Zakres prac budowlanych objętych niniejszym opracowaniem obejmuje:

Roboty rozbiórkowe

- rozbiórka całości istniejących ścian działowych
- rozbiórka innych elementów w zakresie niezbędnym do wykonania inwestycji
- demontaż bram zewnętrznych

Roboty ogólnobudowlane

- roboty polegające na przebudowie budynku magazynowego (szczegółowo opisane w pkt. I.2.4. niniejszego PFU)

Instalacje sanitarne

- wewnętrzna instalacja wody zimnej,
- wewnętrzna instalacja cwu,
- wewnętrzna instalacja kanalizacji sanitarnej,
- instalacja wentylacji mechanicznej
- instalacja klimatyzacji

Instalacje elektryczne i teletechniczne

- instalacja zasilania z rozdzielnią,
- instalacja gniazd i oświetleniowa,
- instalacja zasilania urządzeń,
- instalacje odgromowe, wyrównawcze, ochrony przeciwprzebieciowej i przeciwporażeniowej,

- SSWIN,
- kontrola dostępu,
- CCTV,
- instalacja IT,
- WiFi

Wyposażenie

- regały do archiwizacji
- stoły robocze
- biurko pracownicze
- stolik pomocniczy
- fotel biurowy
- szafka szatniowa
- kontenerki na ewidencję archiwalną
- szafa na środki czystości
- umywalka
- miska ustępowa
- komora gospodarcza
- zawór ze złączką czerpalny
- wpust podłogowy
- uchwyt do papieru toaletowego
- szczotka wc
- dozownik na mydło
- dozownik na ręczniki papierowe
- wieszak
- lustro
- oznakowanie pomieszczeń

1.1.5. Aktualne uwarunkowania wykonania przedmiotu zamówienia

1.1.5.1. Stan formalno-prawny terenu

Działka nr 28, AM-42, obręb Południe jest własnością Gminy Miejskiej Wrocław.

1.1.6. Ogólne właściwości funkcjonalno-użytkowe

Stan istniejący zagospodarowania terenu

Przedmiotowa działka znajduje się przy ul. Hubskiej we Wrocławiu. W części zachodniej działki znajdują się dwukondygnacyjne budynki administracyjne w których obecnie prowadzone są prace budowlane związane z ich przebudową, w części wschodniej zlokalizowano objęty niniejszym opracowaniem jednokondygnacyjny budynek magazynowy. Teren wokół budynków jest częściowo utwardzony, pozostała część jest zagospodarowana zielenią. Wjazd na teren od strony ul. Hubskiej. Całość terenu jest ogrodzona.

Projektowane zagospodarowanie terenu

Bez zmian

Budynki

Budynek objęty opracowaniem znajduje się we wschodniej części działki. Jest to budynek jednokondygnacyjny, z dachem dwuspadowym, wolnostojący.

1.1.7. Szczegółowe właściwości funkcjonalno-użytkowe

Przedmiotowy obiekt jest budynkiem magazynowym jednokondygnacyjnym, wolnostojącym, niepodpiwniczonym, nakrytym dachem dwuspadowym o konstrukcji mieszanej. Konstrukcja dachu składa się z wiązarów z dwóch połączonych kratownic z rur stalowych. Wiązary oparte są na belce stalowej i słupach murowanych w części środkowej budynku oraz na profilach stalowych w ścianach zewnętrznych. Pokrycie blachą trapezową na płatwiach stalowych i drewnianych. Ściany konstrukcyjne murowane z cegły. Stolarka okienna PCV, stolarka drzwiowa stalowa. Wejście główne od strony północnej poprzez rampę żelbetową, schody zewnętrzne i pochylnię. Poziom posadzki ok.1,1m ponad poziomem terenu. Ściany zewnętrzne docieplone bezspoinowym systemem ociepleń na bazie styropianu EPS 70-040 gr.20cm (ściana od strony rampy 10cm), wykończone tynkiem. Ściany zewnętrzne w części cokołowej posiadają docieplenie ze styropianu EPS 100-036 gr.10cm, wykończenie tynkiem cokołowym mozaikowym. Ocieplenie sufitu poniżej dolnego pasa kratownic dachowych płytami PIR na ruszcie obustronnie pokrytymi fabrycznie warstwą grubej, karbowanej folii aluminiowej i lakierowanymi od strony widocznej (płyty Recticel Powerline gr. 8,0cm).

Do budynku doprowadzone są instalacje zewnętrzne: kanalizacji sanitarnej, kanalizacji deszczowej, instalacja wodociągowa oraz linia kablowa nN wykonane w 2018r.

Podane w niniejszym PFU rodzaje i ilości robót są szacunkowe i mogą ulec zmianie po opracowaniu dokumentacji projektowej służącej realizacji inwestycji.

1.1.7.1. Zestawienie powierzchni zagospodarowania terenu

Powierzchnia działki	9883 m ²
Powierzchnia zabudowy budynku podlegającego przebudowie	539 m ²

1.1.7.2. Parametry powierzchniowe budynku

Lp.	Parametr	Wartość
1	Powierzchnia zabudowy budynku podlegającego przebudowie	539 m ²
2	Powierzchnia użytkowa części przebudowywanej	490,84 m ²
3	Kubatura części przebudowywanej	2430 m ³

1.2. OPIS WYMAGAŃ ZAMAWIAJĄCEGO W STOSUNKU DO PRZEDMIOTU ZAMÓWIENIA

1.2.1. Prace projektowe

W ramach zadania należy wykonać kompletną dokumentację projektową na potrzeby realizacji robót budowlanych objętych Zamówieniem w zakresie przebudowy budynku zgodnie z opisem w pkt. 1.2.4.

Uwaga – nie przewiduje się zmian w zagospodarowaniu terenu

W skład dokumentacji projektowej wejdą szczególnie:

1. projekt koncepcyjny przebudowy
2. projekt budowlany przebudowy
3. projekty wykonawcze przebudowy
4. specyfikacje techniczne wykonania i odbioru robot
5. inne opracowania niezbędne do realizacji robót i zatwierdzenia dokumentacji

Ponadto Wykonawca opracuje:

- plan BIOZ,
- program zapewnienia jakości,
- szczegółowy harmonogram rzeczowo-finansowy opracowany wg wytycznych Zamawiającego opisujący m.in. kolejność wykonywania prac, etapowanie prac, czas w jakim Wykonawca proponuje wykonać prace
- instrukcję użytkownika budynku.

Wykonawca, o ile okaże się to konieczne, dokona uzgodnień projektów z użytkownikami sieci, zarządcą dróg oraz w razie potrzeb z innymi instytucjami i organami administracji w zakresie niezbędnym do realizacji zadania. Wykonawca własnym staraniem zaktualizuje mapę do celów projektowych oraz uzyska ponownie warunki techniczne i inne niezbędne dokumenty, jeśli dokumenty załączone do niniejszego opracowania utracą ważność. Wykonawca własnym staraniem, o ile okaże się to konieczne do wykonania zadania, wykona odkrywki fundamentów, badania gruntowe, badania mykologiczne, badania stopnia zużycia materiałów konstrukcyjnych.

Wykonawca będzie zobowiązany do: Sporządzania protokołów z Rad Technicznych, Rad Koordynacyjnych i innych spotkań dotyczących realizacji zadania, a po akceptacji Zamawiającego rozesłania do wszystkich zainteresowanych stron.

2) Dokonania niezbędnych uzgodnień z użytkownikami kolidujących sieci lub innych obiektów. Uzyskane uzgodnienia należy bezzwłocznie przekazywać do wiadomości Zamawiającego.

3) Zaktualizowania uzgodnień dla których upłynął okres ważności,

4) Dokumentację projektową należy przekazać Zamawiającemu:

a) w wersji papierowej – odpowiednio w liczbie

- projekt budowlany, złożony z części, z dopiętymi kopiami uzyskanych warunków technicznych, decyzji, opinii, postanowień, uzgodnień i stosownych odstępstw od przepisów techniczno-budowlanych - 2 egz.,
- zbiór oryginałów uzyskanych warunków technicznych, decyzji, opinii, postanowień, uzgodnień i stosownych odstępstw od przepisów techniczno-budowlanych, wraz z oryginałami załączników do tych dokumentów, w szczególności oryginałem projektu, stanowiącego załącznik do decyzji o pozwoleniu na budowę - 1 egz.,
- projekty wykonawcze poszczególnych branż - 3 egz.,
- informacja dotycząca bezpieczeństwa i ochrony zdrowia - 3 egz.,
- SST wykonania i odbioru robót budowlanych - 3 egz.,

5) w wersji elektronicznej - w 2 egz.; na nośniku optycznym CD-R lub DVD+/-R lub Pendrive z odpowiednimi opisami:

- projekt budowlany wraz ze wszystkimi warunkami technicznymi, decyzjami, opiniami, postanowieniami, uzgodnieniami, stosownymi odstępstwami od przepisów techniczno-budowlanych i dokumentami /za wyjątkiem wypisów z rejestru gruntów/ umieszczony w jednym katalogu,

- projekty wykonawcze,
- specyfikacje techniczne wykonania i odbioru robót z podziałem na branże np. budowlana, sanitarna, elektryczna, drogowa itp. – w formacie PDF.

Powyższe cyfry nie obejmują egzemplarzy wynikających z potrzeb Wykonawcy, których nakład Wykonawca zapewni sobie we własnym zakresie.

Dokumentację rysunkową w wersji elektronicznej należy przekazać Zamawiającemu zapisaną na nośniku (na nośniku optycznym CD-R lub DVD+/-R lub Pendrive) w formacie *dwg.

Dokumentację opisową w wersji elektronicznej należy przekazać Zamawiającemu zapisaną na nośniku (na nośniku optycznym CD-R lub DVD+/-R lub Pendrive) w formacie *doc.

Każdy dokument opracowany za pomocą programów typu Microsoft Word, Open Office, bądź w programach CAD-owskich należy przekazać Zamawiającemu również w wersji elektronicznej w formacie *pdf. W tym celu należy użyć programu, który bezpośrednio eksportuje, wydrukuję ten dokument do pliku PDF.. Zapobiegnie to konieczności skanowania dokumentu oraz w znaczącym stopniu zmniejszy wielkość wynikowego pliku.

Jeżeli skanowania nie da się uniknąć, skaner należy ustawić na: rozdzielczość 300-600 dpi, tryb skanowania czarno-biały (1 bit), plik zapisać w PDF; zeskanowany dokument (1 strona) formatu A4 powinien mieć objętość ok. 65KB o każdego egzemplarza dokumentacji Wykonawca dołączy oświadczenie, że jest ona wykonana zgodnie z Umową oraz obowiązującymi przepisami techniczno-budowlanymi, normami oraz wytycznymi, warunkami określonymi w PFU oraz, że jest kompletna z punktu widzenia celu, któremu ma służyć.

Zamawiającemu należy również przekazać pozyskaną mapę do celów projektowych i operat geodezyjny budynków po 1 egz. w wersji papierowej + wersję elektroniczną w formacie *dwg na odpowiednim nośniku opisanym odpowiednio: „Mapa do celów projektowych z dnia

6) Wersja elektroniczna projektu musi być jednoznaczna z wersją papierową, a zawartość pliku PDF odzwierciedlać układ stron, rysunków z wersji papierowej. Wersja elektroniczna powinna również zawierać wszystkie rysunki opatrzone pieczęciami, opisami uzgodnień itp. Dodatkowo na ww. nośniku należy umieścić format elektroniczny rysunków umożliwiający odczytywanie wymiarów (przy użyciu narzędzi CAD) celem dokonania wstępnych pomiarów przez Zamawiającego oraz edytowalną wersję części opisowej dokumentacji.

7) Na stronach tytułowych poszczególnych pozycji opracowania należy umieścić numer egzemplarza.

8) Każdy komplet dokumentacji należy umieścić w osobnym, sztywnym opakowaniu, które należy wyposażyć w opis zawartości umieszczony w dwóch miejscach opakowania – na największym boku i od góry.

9) Format elektroniczny:

Pliki muszą być zoptymalizowane pod względem rozmiaru - max 50 MB, jakość zeskanowanych lub wygenerowanych dokumentów, rysunków technicznych powinny umożliwiać odczytanie wszystkich detali i cech a jednocześnie uwzględniać i nie przekraczać rzeczywistej rozdzielczości biurowych urządzeń do wyświetlania i powielania danych. Materiały skanowane powinny charakteryzować się następującymi parametrami:

9.1) rysunki techniczne i dokumenty kolorowe:

- 1) rozdzielczość 300-600 dpi,
- 2) maksymalna liczba kolorów: kolor 24 bitowy,

9.2) rysunki techniczne i dokumenty czarno - białe:

- 1) rozdzielczość 300-600 dpi,
- 2) 8 bitowa skala szarości.

- 10) Wykonawca wypełni wszystkie wymogi i zobowiązania wynikające z uzgodnień dokumentacji projektowej, a ich koszt uwzględni w cenie ofertowej.
- 11) Wykonawca łącznie z przekazaną dokumentacją przekaże oświadczenie o:
 - kompletności opracowania,
 - przygotowaniu opracowania w zakresie niezbędnym do realizacji celu, któremu ma służyć,
 - zgodności opracowania z umową, obowiązującymi przepisami prawa, zasadami wiedzy technicznej i normami,
 - przysługujących Wykonawcy wyłącznych i nieograniczonych prawach autorskich (osobistych i majątkowych) do dokumentacji projektowej,
 - braku obciążenia praw do opracowania będącego przedmiotem umowy jakimkolwiek roszczeniami i prawami osób trzecich
- 12) Wykonawca zobowiązany jest do powierzenia funkcji projektantów poszczególnych branż osobom, które posiadają odpowiednie uprawnienia budowlane do projektowania bez ograniczeń w poszczególnych branżach. Osoby te muszą posiadać aktualne zaświadczenia o przynależności do Okręgowej Izby Inżynierów Budownictwa lub Okręgowej Izby Architektów.
- 13) Wykonawca wykorzysta w opracowywanej dokumentacji projektowej najnowsze rozwiązania technologiczne.
- 14) Opracowana przez Wykonawcę dokumentacja będzie zgodna z wymaganiami obowiązujących przepisów, w tym Prawa Budowlanego i Prawa Zamówień Publicznych, zgodna z zasadami wiedzy technicznej oraz wytycznymi niniejszego PFU

1.2.2. Przygotowanie terenu budowy

1. Wykonawca zobowiązany będzie do sporządzenia przed rozpoczęciem budowy planu bezpieczeństwa i ochrony zdrowia, uwzględniającego specyfikę obiektu budowlanego i warunki prowadzenia robót budowlanych. Plan BIOZ należy sporządzić zgodnie z Rozporządzeniem Ministra Infrastruktury z dnia 23 czerwca 2003 r. w sprawie informacji dotyczącej bezpieczeństwa i ochrony zdrowia oraz planu bezpieczeństwa i ochrony zdrowia (Dz. U. 2003 nr 120 poz. 1126 z ze.zm.)
2. Wykonawca przedstawi plan zagospodarowania placu budowy.
3. Wykonawca urządzi i zorganizuje zaplecze budowy własnym staraniem i na własny koszt nie później niż w ciągu 30 dni od przekazania placu budowy.
4. Po zakończeniu robót budowlanych Wykonawca zobowiązany będzie zlikwidować zaplecze budowy łącznie z odłączeniem mediów i usunięciem wszystkich instalacji z budynków, rozbiórką wszystkich dróg dojazdowych i parkingów, oczyszczeniem terenu oraz wywiezieniem wszystkich zdemontowanych elementów i urządzeń. Teren należy przywrócić do stanu nie gorszego niż pierwotny. Likwidacji zaplecza budowy należy dokonać w terminie 30 dni od daty podpisania Protokołu Odbioru Końcowego Przedmiotu Zamówienia
5. Na zapleczu budowy należy udostępnić Zamawiającemu:
 - 5.1. 1 pomieszczenie biurowe (może być kontener) o powierzchni 10 – 15 m², wraz z instalacją elektryczną (dopuszcza się zasilanie podczas spotkań z agregatu prądotwórczego)
 - 5.2. minimum 1 stół (umożliwiający dostawienie 12 krzeseł)`
 - 5.3. minimum 1 szafa pełna zamykanych na klucz o wymiarach minimum 180x40x80,
 - 5.4. minimum 12 krzeseł
6. Wykonawca zobowiązany jest do utrzymania w pomieszczeniach czystości, bieżącego utrzymania, konserwacji i napraw przekazanego zaplecza wraz z wyposażeniem.

7. Wykonawca zobowiązany będzie do ustawicznego utrzymania terenu budowy i zaplecza w stanie gwarantującym bezpieczeństwo osób korzystających z tych terenów.
8. Wykonawca utrzyma w należytej sprawności oznakowanie i zabezpieczenie terenu budowy;
9. Wykonawca po przejściu terenu powinien zdjąć, przechować i zabezpieczyć majątek Zamawiającego tj. materiał kamienny, istniejące oznakowanie itp.
10. Wykonawca oznakuje teren budowy tablicą informacyjną;
11. W razie konieczności Wykonawca zapewni nadzór archeologiczny na terenie budowy zgodnie z uzyskanym pozwoleniem Dolnośląskiego Wojewódzkiego Konserwatora Zabytków.
12. Wykonawca przez cały okres prac zapewni takie zorganizowanie placu budowy, które umożliwi swobodny dojazd i dojście dla najemców mających swoje siedziby w kompleksie budynków zajezdni zlokalizowanych na tej samej działce, a także zabezpieczy teren prowadzenia robót przed dostępem osób niepowołanych.
13. Wykonawca poniesie koszty związane z wypłatą odszkodowań za wszelkie zniszczenia, które powstały w trakcie prowadzenia robót, Wykonawca zobowiązany jest do odpowiedniego zabezpieczenia terenu inwestycji, a w przypadku wejścia w teren będący dotychczas w użytkowaniu osób trzecich, do przywrócenia go do stanu poprzedniego, odbudowy ogrodzenia i uszkodzonej infrastruktury;

1.2.3. Zagospodarowanie terenu

Bez zmian

1.2.4. Architektura i konstrukcja

1.2.4.1. Rozbiórki

W zakres robót rozbiórkowych w obrębie budynku wchodzi zwłaszcza:

- rozbiórka ścian działowych wraz z wewnętrzną stolarką okienną i drzwiową
- rozbiórka innych elementów w zakresie niezbędnym do wykonania inwestycji
- demontaż bram zewnętrznych

Powyższe zestawienie nie wyklucza konieczności wykonania innych prac rozbiórkowych niż wymienione o ile okaże się to niezbędne do wykonania przedmiotu inwestycji. Prace te Wykonawca wykona w ramach ceny ryczałtowej.

Wytyczne w zakresie gospodarki odpadami:

- Wykonawca jest posiadaczem i wytwórcą wszystkich odpadów powstałych w wyniku prowadzenia prac, w tym odpadów niebezpiecznych. Na wykonawcy ciążyą wszystkie obowiązki wynikające z ustawy z dnia 14 grudnia 2012 r. o odpadach (Dz. U. nr 0 z 2013 r. poz. 21).
- Przy realizacji przedmiotowego zamówienia odpadami są materiały pochodzące z rozbiórki (z wyjątkiem materiałów kamiennych, elementów stalowych, elementów żeliwnych i innych przeznaczonych do powtórnego wbudowania lub do odzysku) oraz urobek z robót ziemnych, które Wykonawca przewiezie na wybrane przez siebie wysypisko lub usunie na swój koszt np. w ramach odwodnienia wykopów. Koszty transportu odpadów oraz opłaty za wysypisko i związane z uzgodnieniem, wykonaniem i odprowadzaniem wód ponosić będzie Wykonawca.
- Wykonawca zobowiązany jest do postępowania z materiałem z rozbiórki pochodzącym z dróg (w szczególności materiał kamienny, kostka, krawężniki, oporniki kamienne, elementy infrastruktury drogowej jak słupy oświetleniowe, trakcyjne, wiaty, kosze i złom

stalowy, żeliwny, metali kolorowych), na których prowadzone są roboty objęte przedmiotem umowy, zgodnie z Zarządzeniem nr 27/07 z dn. 08.10.07 r. Dyrektora ZDiK we Wrocławiu oraz Zarządzeniem nr 15/09 Dyrektora ZDiUM we Wrocławiu z dnia 04.05.2009 r. Wszelkie koszty związane z dostosowaniem działań Wykonawcy do zasad wskazanych w ww. zarządzeniach, uznaje się za wliczone w cenę ofertową i jednocześnie zobowiązuje się Wykonawcę do dokonania takiej czynności. W przypadku, kiedy w przekazanych (na etapie prowadzenia postępowania) przez Zamawiającego materiałach przetargowych nie zostało ujęte Zestawienie, o którym mowa w §3 ust. 2 Zarządzenia nr 27/07, Wykonawca zobowiązany będzie do wykonania wszelkich działań i poleceń Zamawiającego zgodnie z §4 zarządzenia nr 27/07, bez konieczności składania oświadczenia, o którym mowa w §4 ust. 2 pkt 3 zarządzenia. Konieczność wykonania takich działań i poleceń uznaje się za wliczone w cenę ofertową i jednocześnie zobowiązuje się Wykonawcę do dokonania takiej czynności.

- Metodę postępowania z odpadami stalowymi (żłomem) Wykonawca powinien każdorazowo uzgodnić z Zamawiającym.
- Wykonawcy oraz podwykonawcy, którzy w ramach niniejszego zamówienia będą transportować odpady, powstałe w wyniku prowadzonych robót rozbiórkowych lub robót ziemnych, zobowiązani będą do posiadania zezwolenia na prowadzenie działalności w zakresie transportu odpadów zgodnie z ustawą z dnia 14 grudnia 2012 r. o odpadach (Dz. U. nr 0 z 2013 r. poz. 21).

1.2.4.2. Ściany

Ściany istniejące zewnętrzne ocieplić od wewnątrz systemowymi płytami PIR w okładzinie. Grubość płyt dobrać na etapie sporządzania dokumentacji. Wykończyć od wewnątrz zgodnie z wytycznymi wybranego systemu ociepleń.

Nowoprojektowane ściany działowe wykonać z bloczków silikatowych gr.12cm i 18cm. Ściany działowe wykończyć tynkiem cementowo-wapiennym. W pomieszczeniu toalety oraz w przedsionku toalety i pom. gospodarczym płytki ceramiczne 20x20cm do wysokości 2,2m.

Narożniki ścian i słupów od strony archiwum zabezpieczyć przed uszkodzeniem wózkami transportowymi poprzez montaż do wys.1,4m kątowników stalowych malowanych w kolorze RAL 7024.

1.2.4.3. Posadzki

Wykonać posadzkę przemysłową epoksydową dla średnich obciążeń i okresowego ruchu pieszego, o gładkiej fakturze, ziarno 0,5mm, kolor RAL 1023. W pomieszczeniu toalety i przedsionka oraz pomieszczeniu gospodarczym faktura chropowata, ziarno 1,5mm, kolor RAL 1023.

1.2.4.4. Sufity

Całość pomieszczeń posiada sufit przeznaczony do pozostawienia.

Dopuszcza się, o ile okaże się to konieczne, demontaż sufitu na czas wykonania robót instalacyjnych, a następnie jego odtworzenie.

1.2.4.5. Stolarka zewnętrzna

W oknach zewnętrznych należy przewidzieć wykonanie wewnętrznych rolet zaciemniających sterowanych elektrycznie.

Bramy zewnętrzne do demontażu.

W miejscu oznaczonym w części rysunkowej zamontować bramę segmentową z drzwiami - skrzydło wykonane z paneli stalowych wypełnionych bezfreonową pianką poliuretanową, jeden z paneli przeszklony, konstrukcja z elementów stalowych ocynkowanych, prowadnice pionowe i poziome, uszczelnienia po całym obwodzie, pomiędzy panelami zabezpieczenie przed

przytrzaśnięciem palców, w bramie montowane drzwi, otwieranie ręczne, kolor RAL 7024, U=1,5 W/m²K, wyposażyć w dwa zamki, które można plombować po zakończeniu pracy

Drzwi zewnętrzne stalowe płaszczowe, skrzydło z blachy stalowej ocynkowanej, malowane proszkowo na RAL 7024, ościeżnika z kształtowników stalowych z blachy ocynkowanej, malowanej proszkowo RAL 7024, wypełnienie skrzydła styropianem lub wełną mineralną, drzwi wyposażyć

w przeszklenie, U=1,5 W/m²K, wyposażyć w dwa zamki, które można plombować po zakończeniu pracy

Drzwi i bramy zewnętrzne wyposażyć w kontrolę dostępu oraz podłączyć do SSWIN.

1.2.4.6. Stolarka wewnętrzna

Wewnętrzne okno stałe PCV, kolor RAL 7024. Parapet stalowy lub aluminiowy RAL 7024.

Drzwi wewnętrzne:

- wszystkie drzwi wewnętrzne płytowe, okleinowane CPL, przeznaczone do obiektów użyteczności publicznej, ościeżnice stalowe RAL 7024.
- drzwi do toalety z otworami nawiewnymi lub tulejami wentylacyjnymi zgodnie z przepisami, wyposażone w zamek wc,
- drzwi do przedsionka z otworami nawiewnymi lub tulejami wentylacyjnymi, wyposażone w zamek wc i samozamykacz
- drzwi do pomieszczenia portierni wyposażone w kontrolę dostępu i samozamykacz

1.2.4.7. Dach

Nie objęty zakresem robót.

1.2.4.8. Izolacje termiczne

Ściany istniejące zewnętrzne ocieplić od wewnątrz systemowymi płytami PIR w okładzinie. Grubość płyt dobrać na etapie sporządzania dokumentacji projektowej.

1.2.4.9. Inne elementy

Wyposażenie:

regaly do archiwizacji -regaly archiwalne przesuwne z napędem korbowym,

dane techniczne:

- wysokość regalów 300-315cm
- długość półek ok.100cm
- głębokość półki ok.30cm
- światło między półkami 33-35cm
- nośność półki 70kg
- ilość półek w regale 8szt + 1 zamykająca
- tory nawierzchniowe
- napęd ręczny korbowy z blokadą

Należy dostarczyć regaly umożliwiające przechowywanie 6224 mb dokumentacji A4.

stoły robocze -4 szt

- szerokość 100 cm,

- długość 160 cm,
- wysokość 74 cm,
- blat z płyty melaminowanej 28mm,
- przegrody nadblatowe,

Należy dostarczyć 4 szt stołów.

biurko pracownicze

- biurko szer 120cm,
- głębokość 60cm,
- wysokość 74cm,
- blat z płyty melaminowanej 28mm,
- nogi płytowe 28mm,
- możliwość regulacji stopek,
- osłona przednia,
- kolor blatu brzoza,
- kolor korpusu aluminium

stolik pomocniczy (pod drukarkę)

- szerokość 70cm,
- głębokość 40cm,
- wysokość 74cm,
- blat z płyty melaminowanej 28mm,
- kolor blatu brzoza

fotel biurowy -5 szt

- fotel biurowy obrotowy,
- oparcie wysokie siatkowe, z zagłówkiem,
- mechanizm regulacji wysokości siedziska, z regulacją wysuwu siedziska,
- podparcie lędźwiowe,
- baza pięcioramienna,
- kółka twarde samohamowne,
- podłokietnik regulowany góra-dół,
- tapicerka siedziska i zagłówka: I grupa cenowa

szafa biurowa

- szafa aktowa, 70x38x223cm,
- front z płyty melaminowanej,
- grubość frontu 18mm,
- boki z płyty 18mm,
- drzwi dwuskrzydłowe,
- wewnątrz półki,
- kolor frontu brzoza,
- kolor korpusu aluminium

szafka szatniowa

- szafka szatniowa BHP stalowa, dwudzielna,
- drzwi w kształcie litery L, z otworami wentylacyjnymi,
- szer. 40cm,
- głębokość 49cm,
- stojąca na ławce

kontenerki na ewidencję archiwalną -3 szt

- kontener o wym. 40x45x59cm,
- wykonany z płyty melaminowej 18mm i 28mm,
- zamykane centralnym zamkiem

szafa na środki czystości -4szt

- szafa aktowa, 60x38x223cm,
- front z płyty melaminowanej,
- grubość frontu 18mm,
- boki z płyty 18mm,
- drzwi dwuskrzydłowe,
- wewnątrz półki,
- kolor frontu brzoza,
- kolor korpusu aluminium

umywalka

- szerokość 550mm
- wyposażona w przelew
- dostosowana do baterii umywalkowych
- kolor biały

miska ustępowa

- miska ustępowa wisząca 6 l
- kolor biały

komora gospodarcza

- stal szlachetna,
- mocowana do ściany
- długość 55 cm,
- szerokość 45 cm,
- głębokość komory 25 cm,

zawór ze złączką czerpalny

- zawór czerpalny 1/2" ze złączką do węża chrom
- głowica z pokrętkiem motylkowym
- powierzchnia chrom

wpust podłogowy

- ramka i kratka ze stali nierdzewnej o wymiarach zewnętrznych 150x150mm

uchwyt do papieru toaletowego

- kolor chrom

szczotka wc

- szczotka do wc z uchwytem mocowana do ściany
- stal matowa

dozownik na mydło

- naścienny polerowany
- pojemność zbiornika ok.300ml
- mydło uzupełniane z kanistra
- obudowa z mosiądzu chromowanego
- zamykany na kluczyk

dozownik na ręczniki papierowe

- pojemność 250 szt ręczników
- okienko do kontroli ilości ręczników
- zabezpieczony zamkiem

wieszak

- wieszak z mosiądzu chromowanego pojedynczy matowy

lustro

- lustro wklejane o wymiarach 60x90cm

oznakowanie pomieszczeń

- przed wejściem do każdego pomieszczenia umieścić tabliczkę z oznaczeniem nazwy i numeru pomieszczenia zgodnie ze standardem przyjętym w Urzędzie Miejskim Wrocławia

inne

Wnętrze powierzchni magazynowej malować farbą nie zawierającą formaldehydów, ksylenu i toluenu.

1.2.5. Instalacje sanitarne

1.2.5.1. wewnętrzna instalacja wody zimnej, cwu

Do budynku doprowadzono wodę na cele bytowe przewodem PE100 SDR11 Φ 50.

Należy zaprojektować i wykonać zasilenie następujących przyborów: umywalka, miska ustępowa, komora gospodarcza, złączki do węża. Przygotowanie ciepłej wody użytkowej zrealizować przez elektryczny przepływowy ogrzewacz wody.

1.2.5.2. wewnętrzna instalacja kanalizacji sanitarnej

Odbiór ścieków sanitarnych z budynku zapewnia istniejąca zewnętrzna instalacja kanalizacji sanitarnej z rur PVC DN160. Należy zaprojektować i wykonać podłączenie miski ustępowej, umywalki, komory gospodarczej i kratek podłogowych.

1.2.5.3. instalacja wentylacji mechanicznej i klimatyzacji

Należy zaprojektować i wykonać instalację wentylacji mechanicznej i klimatyzacji wszystkich pomieszczeń w budynku. Należy zastosować centralę wentylacyjno-klimatyzacyjną

z normowaniem temperatury i wilgotności. Rekomendowana temperatura w pomieszczeniu archiwum 14-18°C, wilgotność względna powietrza 30-50%. Dopuszczalne wahania dobowe temperatury powietrza 1°C, dopuszczalne wahania dobowe wilgotności względnej powietrza 3%. W pomieszczeniu biurowym i toalecie temperatura 20°C. Ilości powietrza należy zweryfikować na etapie projektu. W godzinach pracy obiektu założyć pracę systemu ze stałym wydatkiem strumienia wentylacyjnego. Przewidzieć możliwość obniżenia wydatku układu wentylacji poza godzinami pracy.

Centrala wentylacyjna powinna być umiejscowiona w wydzielonym pomieszczeniu technicznym. Czerpnie i wyrzutnie lokalizować na wschodniej ścianie zewnętrznej lub na dachu zachowując dopuszczalną odległość pomiędzy nimi.

1.2.6. Instalacje elektryczne i teletechniczne

1.2.6.1. instalacja zasilania, instalacje gniazd, oświetleniowa i zasilania urządzeń

Budynek zasilany jest istniejącą linią kablową niskiego napięcia kablem typu YAKXS 5x35mm² doprowadzoną do szafki złączowo-pomiarowej, usytuowanej na elewacji budynku. Z szafki złączowo-pomiarowej należy wyprowadzić wewnętrzną linię zasilającą do rozdzielni głównej.

Należy zaprojektować i wykonać:

- główny wyłącznik prądu,
- wyłączniki różnicowo-prądowe,
- wyłączniki nadprądowe,
- połączenia wyrównawcze
- podrozdzielnie,
- oświetlenie wewnętrzne (poziom natężenia dobrać zgodnie z wymogami norm, natężenie światła na powierzchni magazynowej nie może przekroczyć 200 luksów, jako źródła światła sztucznego należy zastosować świetlówki o obniżonej emisji promieniowania UV),
- oświetlenie zewnętrzne (elewacyjne i nad wejściami),
- instalację gniazd wtyczkowych 230V (lokalizację uzgodnić z użytkownikiem na etapie projektu),
- instalację zasilania urządzeń,
- instalacje odgromowe, wyrównawcze, ochrony przeciwprzepięciowej i przeciwporażeniowej

1.2.6.2. SSWIN

Dla obiektu należy zaprojektować system sygnalizacji włamania i napadu. System należy powiązać z kontrolą dojścia dla drzwi zewnętrznych i pom. biurowego. Punkt zazbrajania systemu SSWIN zlokalizować przy drzwiach wejściowych w rejonie pom. biurowego. Należy zapewnić powiadomianie do pomieszczenia portierni w budynku biurowym przy ul. Hubskiej 8-16.

1.2.6.3. SSP

W obiekcie należy zaprojektować i wykonać System Sygnalizacji Pożaru składający się z centrali, czujek dymu i ognia, ręcznych ostrzegaczy pożarowych, sygnalizatorów.

1.2.6.4. Kontrola dostępu

Kontrolą dostępu objąć drzwi i bramy zewnętrzne oraz drzwi do pom. biurowego.

1.2.6.5. CCTV

Do obserwacji terenu zewnętrznego i obiektu wewnątrz należy zaprojektować system monitoringu wizyjnego CCTV w oparciu o technologię TCP IP.

System będzie się składał z:

- rejestratora IP (przyjąc założenia:wielkość obrazu 1080p, czas nagrywania 75%, ilość klatek na sek. 15,czas zachowania obrazu wideo 14 dni, rejestrator umieścić w portierni)
- kamery IP typu bullet na zewnątrz budynku (4 szt)
- kamer IP typu kopułka wewnątrz budynku (12 szt)

1.2.6.6. Okablowanie strukturalne

Zaprojektować i wykonać podłączenie okablowania strukturalnego do sąsiedniego obiektu biurowego. Okablowanie w zakresie poszczególnych komponentów jak i całego złącza musi zapewniać parametry minimum kategorii 6E z możliwością transmisji danych z szybkością 10Gbps. Punkty elektryczno-logiczne przewidzieć w portierni (2xRJ45 +2 gniazda DATA 230V +2 gniazda 230V), oraz w archiwum (2xRJ45 +2 gniazda DATA 230V2 +gniazda 230V).

1.2.6.7. WiFi

Należy zaprojektować i wykonać instalację internetu bezprzewodowego WiFi. Zasięgiem ma być objęte pomieszczenie archiwum oraz portiernia. Routery lokalizować na wysokości sufitu.

1.2.7. Warunki wykonania i odbioru robót

1. Wykonawca poniesie wszelkie koszty związane z uzyskiwaniem decyzji administracyjnych oraz innych opłat niezbędnych do budowy, ukończenia, uruchomienia i konserwacji całości Robót zgodnie z Kontraktem.
2. Wykonawca zobowiązany jest do zapewnienia we własnym zakresie wszelkich materiałów niezbędnych do wykonania robót objętych zamówieniem. Zakupione i wbudowane materiały muszą odpowiadać Polskim Normom, wymogom, które określa art. 10 Ustawy Prawo Budowlane z dnia 07 lipca 1994 r. (Dz. U. 2016 poz. 290 ze zm.), oraz art. 5 ustawy z dnia 16 kwietnia 2004 r. o wyrobach budowlanych (tj. Dz. U. z 2016 r. poz. 1570 z późn. zm.)
3. Wszystkie wykonane roboty i dostarczone materiały będą zgodne z niniejszymi wytycznymi oraz dokumentacją projektową załączoną przez Zamawiającego. Dane określone w w/w dokumentach będą uważane za wartości docelowe, od których dopuszczalne są odchylenia w ramach określonego przedziału tolerancji. Cechy materiałów, urządzeń i elementów budowli muszą być jednorodne i wykazywać zgodność z określonymi wymaganiami, a odchylenia nie mogą przekraczać określonego przedziału tolerancji.
4. Wykonawca musi uzyskać zatwierdzenie receptur na beton w akredytowanym laboratorium zatwierdzonym przez Inżyniera.
5. Wszystkie materiały i wyroby budowlane stosowane przez Wykonawcę przy wykonywaniu robót powinny być nowe i nieużywane, odpowiadać wymaganiom norm i przepisów wymienionych w niniejszych Wytycznych, powinny mieć wymagane polskimi przepisami świadectwa dopuszczenia do obrotu oraz odpowiadać wymaganiom projektu budowlanego i projektów wykonawczych. Materiały powinny być akceptowane przez Zamawiającego/Inżyniera przed ich wbudowaniem. Materiały winny posiadać atesty lub aprobaty techniczne oraz zgodę państwowego powiatowego inspektora sanitarnego. Składowanie materiałów powinno być zgodne z zaleceniami producentów tych materiałów. Za spełnienie wymagań jakościowych dotyczących materiałów i wyrobów budowlanych ponosi odpowiedzialność Wykonawca.

6. Wykonawca będzie przestrzegać przepisów ochrony ppoż. Wykonawca będzie utrzymywać sprawny sprzęt ppoż., wymagany odpowiednimi przepisami, na terenie zaplecza budowy, w pomieszczeniach biurowych zaplecza oraz w maszynach i pojazdach. Materiały łatwopalne będą składowane w sposób zgodny z odpowiednimi przepisami i zabezpieczone przed dostępem osób trzecich.
7. Wykonawca będzie odpowiedzialny za wszelkie straty spowodowane pożarem, wywołanym jako rezultat realizacji robót albo przez personel Wykonawcy.
8. Podczas realizacji robót Wykonawca będzie przestrzegał przepisów dotyczących bezpieczeństwa i higieny pracy. W szczególności Wykonawca ma obowiązek zadbać, by pracownicy nie wykonywali prac w warunkach niebezpiecznych, szkodliwych dla zdrowia oraz nie spełniających odpowiednich wymagań sanitarnych. Wykonawca zapewni i będzie utrzymywał wszelkie urządzenia zabezpieczające, socjalne oraz sprzęt i odpowiednią odzież dla ochrony życia i zdrowia osób zatrudnionych na budowie oraz dla zapewnienia bezpieczeństwa publicznego. Uznaje się, że wszelkie koszty związane z wypełnianiem tych wymogów nie podlegają odrębnej zapłacie i są uwzględnione w cenie przedmiotu zamówienia.
9. Wszelkie prace na i w bezpośrednim sąsiedztwie obiektów należy wykonać w uzgodnieniu z właścicielami lub administratorami tych obiektów.
10. Prace na czynnych sieciach należy wykonywać za pośrednictwem lub pod nadzorem właścicieli lub zarządców tych sieci. Podczas przebudowy sieci wodociągowej należy zapewnić ciągłość dostawy wody wszystkim odbiorcom oraz zawiadomić mieszkańców i innych użytkowników o prowadzonych robotach oraz przerwach w dostawie wody. Podczas przebudowy sieci kanalizacyjnej należy zapewnić ciągły przepływ ścieków komunalnych na przebudowywanym odcinku kanału. Przy wykonywaniu prac na innych sieciach, w zakresie czasu ich unieczynnienia, należy dostosować się do wymogów stawianych przez ich właścicieli lub zarządców.
11. Wykonawca jest zobowiązany do stałej i systematycznej kontroli prowadzonych robót. W szczególności kontrola powinna obejmować:
 - Badanie i pomiary szerokości, grubości i zagęszczenia wykonanej warstwy podłoża
 - Sprawdzenie prawidłowości ułożenia przewodów z dokumentacją projektową,
 - Badanie wskaźników zagęszczenia poszczególnych warstw zasypu,
 - Sprawdzenie atestów i aprobat technicznych na wbudowane materiały i urządzenia
12. Wykonawca jest zobowiązany do używania jedynie takiego sprzętu, który nie spowoduje niekorzystnego wpływu, na jakość wykonywanych robót. Liczba i wydajność sprzętu będzie gwarantować przeprowadzenie Robót, zgodnie z zasadami określonymi w Dokumentacji Projektowej i wskazaniach Zamawiającego w terminie przewidzianym Umową. Wykonawca powinien również dysponować sprawnym sprzętem rezerwowym, umożliwiającym prowadzenie robót w przypadku awarii sprzętu podstawowego. Sprzęt będący własnością Wykonawcy lub wynajęty do wykonywania robót ma być utrzymany w dobrym stanie i gotowości do pracy. Będzie on zgodny z normami ochrony środowiska i przepisami dotyczącymi jego użytkowania. Wykonawca dostarczy Zamawiającemu kopie dokumentów potwierdzających dopuszczenie sprzętu do użytkowania, tam gdzie jest to wymagane przepisami. Sprzęt, maszyny, urządzenia i narzędzia, które nie będą gwarantować zachowania warunków Umowy, nie zostaną dopuszczone przez Zamawiającego do Robót.

13. Transport materiałów powinien odbywać się zgodnie z przepisami ruchu drogowego, przepisami BHP i zaleceniami producentów materiałów oraz środków transportu. Wykonawca jest zobowiązany do stosowania jedynie takich środków transportu, które nie wpłyną niekorzystnie na jakość wykonywanych Robót i właściwości przewożonych materiałów. Pojazdy poruszające się w ruchu publicznym muszą odpowiadać przepisom ruchu drogowego. Wykonawca będzie na bieżąco i na własny koszt usuwał wszelkie zanieczyszczenia spowodowane jego pojazdami na drogach publicznych oraz dojazdowych do terenu budowy.
14. Z chwilą przejścia terenu i obiektu, Wykonawca odpowiada przed Zamawiającym za przejętą nieruchomość. Przy przekazaniu nieruchomości Wykonawca opisze w protokole udostępniony teren i obiekt łącznie z dokumentacją fotograficzną. Wykonawca powiadomi pisemnie wszystkie zainteresowane strony o terminie rozpoczęcia prac i przewidywanym terminie ich zakończenia. Wykonawca jest zobowiązany do przestrzegania wszystkich warunków uzgodnień, wydanych przez zainteresowane jednostki, będące właścicielami bądź użytkownikami terenów i urządzeń, na których prowadzone będą roboty budowlane. Uznaje się, że wszelkie koszty związane z wypełnieniem powyższych wymogów nie podlegają odrębnej zapłacie i są uwzględnione w cenie przedmiotu zamówienia. Po zakończeniu inwestycji Wykonawca jest zobowiązany doprowadzić teren do stanu pierwotnego, jednak Wykonawca jest zobowiązany do przywrócenia nieruchomości stanowiących własność innych podmiotów niż Zamawiający do stanu poprzedniego, niezwłocznie po wykonaniu prac na tych nieruchomościach.
15. Wykonawca zobowiązany będzie do uczestniczenia w organizowanych przez Inżyniera radach budowy, radach koordynacyjnych oraz innych spotkaniach związanych z realizacją zadania. O ile nie zaistnieją inne ustalenia, wszelkie protokoły będą sporządzane przez Wykonawcę w ciągu 3 dni roboczych i będą akceptowane przez Zamawiającego. Po akceptacji przez Zamawiającego treści protokołu, Wykonawca jest zobowiązany do rozesłania protokołu do wszystkich zainteresowanych stron w ciągu 2 dni roboczych. Ustalenia zawarte w zatwierdzonych protokołach są wiążące dla Wykonawcy i Zamawiającego.
16. Wykonawca zobowiązany będzie do przekazywania raportów miesięcznych i dziennych zgodnie z warunkami kontraktu wg ustalonego wzoru w wersji papierowej i elektronicznej.
17. Wykonawca przewidzi możliwość prowadzenia robót budowlanych w systemie dwuzmianowym od poniedziałku do piątku co najmniej w godzinach 6⁰⁰-20⁰⁰, a w okresie od 30 marca do 30 października do 22⁰⁰, w soboty w godzinach 6⁰⁰-15⁰⁰, a w razie potrzeb technologicznych organizacyjnych i w razie zagrożenia niedotrzymania terminów określonych w harmonogramie w dodatkowo wydłużonym czasie pracy i w dni wolne od pracy informując Zamawiającego i Inżyniera o tym wydłużonym czasie pracy z wyprzedzeniem.
18. Wykonawca który wygra przetarg jest zobowiązany dostarczyć Zamawiającemu
 1. Program zapewnienia jakości,
 2. Szczegółowy harmonogram rzeczowo – finansowy, który powinien między innymi przy uwzględnieniu określonych w Akcie Umowy warunków, szczegółowo wskazywać:
 - kolejność wykonywania prac;
 - etapowanie prac;
 - czas w jakim Wykonawca proponuje wykonać prace;

Na 30 dni przed planowanym rozpoczęciem wykonywania robót Wykonawca przedstawi Inżynierowi szczegóły Programu Zapewnienia Jakości. Zawierać on będzie:

- (a) procedury zarządzania jakością do stosowania na Placu Budowy;
- (b) strukturę organizacyjną do wdrażania procedur zarządzania jakością;

(c) ewidencję podręczników zarządzania jakością, jakie będą wykorzystane;

(d) procedury zapewniające, że wszyscy Podwykonawcy spełniają wymogi, co do zarządzania jakością,

(e) inne zarządzenia zgodnie z wymaganiami Zamawiającego.

Inżynier w ciągu 14 dni od otrzymania systemu zapewnienia jakości jest zobowiązany do zaakceptowania tego dokumentu lub zgłoszenia uwag. W przypadku zgłoszenia uwag Wykonawca jest zobowiązany dokonać poprawek w ciągu 3 dni.

Wykonawca dostarczy Inżynierowi szczegółowy harmonogram w formie i ilości uzgodnionej z Inżynierem, w ciągu 14 dni od dnia podpisania Kontraktu. Inżynier w ciągu 14 dni od dnia otrzymania harmonogramu jest zobowiązany przyjąć do stosowania harmonogram lub odmówić akceptacji. W razie braku akceptacji Wykonawca jest zobowiązany dokonać poprawek w ciągu 3 dni od otrzymania od Inżyniera informacji o uwagach. Jeżeli Inżynier w ciągu 14 dni od otrzymania takiego programu nie powiadomi Wykonawcy o zakresie swoich zastrzeżeń w stosunku do niezgodności programu z Kontraktem, to Wykonawca winien działać zgodnie tym programem, z uwzględnieniem wszelkich innych zobowiązań kontraktowych, do czasu przyjęcia programu do stosowania lub jego odrzucenia przez Inżyniera. W razie zmian Harmonogram będzie na bieżąco aktualizowany przez Wykonawcę i przedkładany do akceptacji Inżyniera

19. Wykonawca jest odpowiedzialny za prowadzenie robót zgodnie z Umową oraz za jakość zastosowanych materiałów i wykonanych robót, za ich zgodność z Dokumentacją Projektową, wymaganiami Zamawiającego zawartymi w niniejszych Wytycznych, projektem organizacji robót i poleceniami Inspektora Nadzoru. Wykonawca ponosi wszelką odpowiedzialność za jakość wykonania wszystkich elementów i rodzajów robót wchodzących w skład zadania budowlanego. Odpowiedzialność ta dotyczy m.in. dokładnego wytyczenia w planie i w przekrojach wszystkich elementów robót oraz wyznaczenia wysokości (głębokości) zgodnie z wymiarami i rzędnymi określonymi w Dokumentacji Projektowej lub przekazanymi na piśmie przez Inspektora Nadzoru. Następstwa jakiegokolwiek błędu spowodowanego przez Wykonawcę w wytyczeniu i wyznaczeniu robót zostaną poprawione przez Wykonawcę na jego koszt, jeśli wymagać tego będzie Inspektor Nadzoru. Polecenia Inspektora Nadzoru będą wykonywane przez Wykonawcę po ich otrzymaniu, nie później niż w czasie wyznaczonym przez Inspektora Nadzoru, pod groźbą wstrzymania robót. Skutki finansowe z tego tytułu ponosi Wykonawca. Wykonawca jest zobowiązany, bezpośrednio po zakończeniu każdego odcinka robót, uzyskać u Inspektora Nadzoru wymagane potwierdzenia odbiorów robót zanikowych oraz uporządkować teren tak, aby był możliwy bezpieczny i dogodny ruch pieszych i zmotoryzowanych.

Odbiór robót

20. Realizacja budowy musi odbywać się pod ścisłym nadzorem inspektorów nadzoru oraz w przypadku włączania do czynnej sieci pod nadzorem służb eksploatacyjnych gestora sieci

21. Obowiązkiem Wykonawcy jest zgłaszanie inspektorom oraz do inwentaryzacji geodezyjnej wszystkich robót zanikających przed ich zakryciem. Odbiór obejmuje odbiory częściowe oraz odbiór końcowy.

22. **Odbiorowi częściowemu** podlegają roboty zanikające i podlegające zakryciu. Odbiór częściowy polega na sprawdzeniu zgodności z Dokumentacją Projektową użycia właściwych materiałów, prawidłowości montażu, szczelności oraz zgodności z innymi wymaganiami określonymi w normach i Warunkach Technicznych. Wyniki z przeprowadzonych odbiorów powinny być ujęte w formie protokołów i wpisane do Dziennika Budowy. Odbiorom częściowym podlegać będzie m.in.:

- wykonanie robót budowlanych (m. in. ściany, okładziny, tynki, instalacje) i montażowych (m. in. biały montaż, ślusarka, stolarka) na obiekcie
 - ,
 - ułożenie instalacji sanitarnej, teletechnicznej, elektroenergetycznej, wykonanie montażu armatury
 - wykonanie próby szczelności instalacji sanitarnych
23. Gotowość danej części robót do odbioru zgłasza Wykonawca wpisem do dziennika budowy i jednoczesnym powiadomieniem Inspektora Nadzoru na piśmie. Odbiór będzie przeprowadzony niezwłocznie, nie później jednak niż w ciągu 3 dni od daty zgłoszenia wpisem do dziennika budowy i powiadomienia o tym fakcie Inspektora Nadzoru.
24. **Odbiór końcowy** polega na odbiorze formalnym całego przedmiotu umowy po zakończeniu jego budowy, przed przekazaniem do eksploatacji lub jego części w przypadku, gdy może on być wcześniej oddany do eksploatacji.
25. Całkowite zakończenie robót oraz gotowość do odbioru końcowego będzie stwierdzona przez Wykonawcę wpisem do dziennika budowy z bezzwłocznym powiadomieniem na piśmie o tym fakcie Zamawiającego.
26. Odbiór końcowy robót nastąpi w terminie ustalonym w dokumentach umowy, licząc od dnia potwierdzenia przez Zamawiającego zakończenia robót i przyjęcia dokumentów odbiorowych.
27. Odbioru końcowego robót dokona komisja wyznaczona przez Zamawiającego w obecności przedstawicieli Zamawiającego i Wykonawcy. Komisja odbierająca roboty dokona ich oceny jakościowej na podstawie przedłożonych dokumentów, wyników badań i pomiarów, ocenie wizualnej oraz zgodności wykonania robót z dokumentacją projektową.
28. Przy odbiorze końcowym sprawdzeniu podlegać będą:
- zgodność wykonania z Dokumentacją Projektową oraz ewentualnymi zapisami w Dzienniku Budowy, dotyczącymi zmian i odstępstw od Dokumentacji Projektowej,
 - protokoły z odbiorów częściowych i realizacja postanowień, dotyczących usunięcia usterek,
 - aktualność dokumentacji projektowej, tzn. czy wprowadzono do niej wszystkie zmiany i uzupełnienia,
 - kompletność dokumentów.

Dokumenty do odbioru końcowego:

29. Przed zgłoszeniem przez Wykonawcę zakończenia całości robót i gotowości do odbioru końcowego lub w innym terminie uzgodnionym z Inżynierem, lecz w każdym razie przed przedstawieniem ostatecznego Rozliczenia, Wykonawca winien przedłożyć Zamawiającemu kompletny, uprzednio przez niego sprawdzony operat kolaudacyjny. Fakt zakończenia robót winien potwierdzić wpisem do dziennika budowy Inspektor nadzoru, celem umożliwienia przystąpienia do czynności odbiorowych, zgodnie z umową.
30. W skład operatu kolaudacyjnego sporządzonego w formie zgodnej z wymaganiami Zamawiającego, winny wchodzić następujące dokumenty:

- Stosowne oświadczenie kierownika budowy, o którym mowa w art. 57 ust.1 pkt 2 ustawy Prawo budowlane, z dołączonymi wymaganymi uprawnieniami budowlanymi oraz zaświadczeniem o przynależności do Izby Inżynierów Budownictwa, obejmujące cały okres pełnienia funkcji oraz decyzja o pozwoleniu na budowę/wykonanie robót budowlanych wraz z załączonym projektem budowlanym. W przypadku wprowadzenia zmian w trakcie realizacji robót budowlanych w stosunku do rozwiązań projektowych należy dołączyć kopie projektu budowlanego z naniesionymi kolorem czerwonym zmianami podpisanymi przez Kierownika Budowy, Projektanta i Inspektora Nadzoru z dopiskiem, że są to zmiany nieistotne lub kopie decyzji zmiany pozwolenia na budowę. Przez kopie projektu budowlanego należy rozumieć ksera całości projektu lub poszczególnych stron lub rysunków ze zmianami.
 - Projekty powykonawcze z naniesionymi zmianami dokonanymi w toku wykonywania robót budowlanych. Zmiany w projekcie wykonawczym winny być naniesione i podpisane przez kierownika budowy oraz zaakceptowane przez inspektora nadzoru i projektanta z dopiskiem projektanta „zmiany naniesione kolorem czerwonym są zmianami nieistotnymi.”
 - Protokoły odbiorów prób szczelności sieci
 - Protokoły wpięć sieci do sieci czynnej
 - Oświadczenie o właściwym zagospodarowaniu terenów przyległych
 - Protokół z kontroli i oględzin przewodów kominowych w stanie surowym i użytkowym
 - Protokół badania skuteczności wentylacji mechanicznej
 - Protokoły z badania instalacji elektrycznej i piorunochronnej w zakresie stanu sprawności połączeń, osprzętu, zabezpieczeń i środków ochrony od porażeń, oporności izolacji przewodów oraz uzemień instalacji i aparatów
 - Protokół odbioru technicznego zewnętrznych instalacji: elektrycznej, wodociągowej, gazowej, kanalizacji sanitarnej, kanalizacji deszczowej,
 - Protokół badania natężenia oświetlenia
 - Protokoły odbioru technicznego przyłączy: gazu, teleinformatycznego
 - Potwierdzenie zgodnie z odrębnymi przepisami odbioru wykonanych przyłączy
 - Karty przekazania odpadów i zdania złomu z demontażu.
 - Protokoły zdawczo - odbiorcze terenów zajmowanych podczas robót
 - Dokumenty zastosowanych materiałów wystawione w języku polskim (deklaracje zgodności, aprobaty techniczne, opinie higieniczne, świadectwa jakości, atesty itp.)
 - Dzienniki budowy i księgi obmiarów.
31. Operat kolaudacyjny winien być przekazany Zamawiającemu w formie papierowej w czterech kompletach (oryginał i 3 kopie) i w formie elektronicznej (2 płyty CD ze skanami w pliku pdf., tabele, zestawienia w wersji excel z rozszerzeniem xls. Zeskanować należy egzemplarz zawierający oryginały dokumentów. Forma papierowa winna być umieszczona w opisanych segregatorach i twardych teczkach zaopatrzonych w szczegółowy spis zawartości, umożliwiający szybkie zlokalizowanie każdego, ponumerowanego dokumentu. Dokumenty należy wypełniać czcionką nie mniejszą niż „Arial 11”. Spis treści winien być podzielony na działy, pogrupowane zgodnie z w/w listą dokumentów. Każdy dział winien posiadać spis treści. Przed głównym spisem treści należy umieścić stronę informacyjną o inwestycji tj. nazwa zadania z umowy, nr umowy, nr pozwolenia na budowę, Inwestor, nr zadania inwestora, Wykonawca, Kierownik budowy / robót, Projektant, Inspektor nadzoru, okres realizacji itp.

32. Wykonawca zobowiązany będzie do wykonania pełnej inwentaryzacji powykonawczej oraz uzyskania ostatecznej decyzji pozwolenia na użytkowanie. Jeśli pozwolenie na użytkowanie nie jest wydawane zgodnie z przepisami prawa, Wykonawca jest zobowiązany do zakończenia wszystkich procedur odbiorowych i uzyskania ostatecznej decyzji koniecznej do dopuszczenia do użytkowania (lub ostatecznych decyzji warunkujących to dopuszczenie).
33. Wykonawca zrealizuje i ukończy Roboty zgodnie z Kontraktem oraz poleceniami Inżyniera i usunie wszystkie wady w Robotach.

2. CZĘŚĆ INFORMACYJNA

2.1. DOKUMENTY POTWIERDZAJĄCE ZGODNOŚĆ ZAMIERZENIA BUDOWLANEGO Z WYMAGANIAMI WYNIKAJĄCYMI Z ODREBNYCH PRZEPISÓW

Nr załącznika	Nazwa załącznika
1	Rysunki do PFU
2	Zarządzenie dyrektora ZDiUM we Wrocławiu nr 15/09 z 04.05.2009 w sprawie wykonania zarządzenia nr 4593/08 Prezydenta Wrocławia ws. ustalenia zasad gospodarowania materiałem pochodzącym z rozbiórek dróg publicznych i dróg wewnętrznych oraz obiektów budowlanych położonych w granicach administracyjnych Miasta Wrocławia
3	Wzór okładki dokumentacji
4	Zarządzenie nr 11161/10 Prezydenta Wrocławia z dnia 09.12.2010 w sprawie określania zasad wjazdu, poruszania się i obsługi komunikacyjnej pojazdów ciężarowych i dopuszczalnej masie całkowitej powyżej 9 ton Zarządzenie nr 3980/12 Prezydenta Wrocławia z dnia 07.03.2012 w sprawie organizacji ruchu we Wrocławiu dla pojazdów ciężarowych o dopuszczalnej masie całkowitej powyżej 9 ton

2.2. PRZEPISY PRAWNE I NORMY ZWIĄZANE Z PROJEKTOWANIEM I WYKONANIEM ZAMIERZENIA BUDOWLANEGO

Podstawowe przepisy w zakresie projektowania i realizowania planowanego przedsięwzięcia:

- Ustawa z dnia 7 .07.1994 r. Prawo budowlane (z późniejszymi zmianami) i przepisami wykonawczymi z nią związanymi;
- Rozporządzenie Ministra Infrastruktury z dnia 12 kwietnia 2002 r. w sprawie warunków technicznych, jakim powinny odpowiadać budynki i ich usytuowanie (tekst jednolity – Dz. U. z 2015r. poz. 1422);
- Ustawa o wyrobach budowlanych z dnia 16.04.2004 r. wraz z przepisami wykonawczymi;
- Rozporządzenie Prezesa Rady Ministrów z dn. 18 stycznia 2011 w sprawie instrukcji kancelaryjnej ,jednolitych rzeczowych wykazów akt oraz instrukcji w sprawie organizacji i zakresu działania archiwów zakładowych;
- Rozporządzenie Ministra Spraw Wewnętrznych i Administracji z dn. 7 czerwca 2010 w sprawie ochrony przeciwpożarowej budynków, innych obiektów budowlanych;
- Rozporządzenie Ministra Pracy i Polityki Socjalnej z dn. 26 września 1997 w sprawie ogólnych przepisów BHP;
- Ustawa z dnia 27.04.2001r. o Prawo Ochrony Środowiska;
- Ustawa z dnia 27.04.2001r. o odpadach;
- Ustawa z dnia 16.04.2004 r. o ochronie przyrody;
- Polskie normy ,przepisy branżowe, instrukcje producentów materiałów itp.;

- PN-ISO-9000 Seria 9000 – 9004 normy dotyczące systemów zapewnienia, jakości i zarządzanie systemami zapewnienia, jakości.
- Rozporządzenie Ministra Pracy i Polityki Socjalnej z dn. 23 grudnia 1994 r w sprawie najwyższych dopuszczalnych stężeń i natężeń czynników szkodliwych dla zdrowia w środowisku pracy;
- Rozporządzenie Ministra Zdrowia i Opieki Społecznej z dnia 4 maja 1990r w sprawie warunków, jakim powinna odpowiadać woda do picia i na potrzeby gospodarcze;
- Rozporządzenie Rady Ministrów z dnia 14 stycznia 2002r. w sprawie określenia przeciętnych norm zużycia wody (Dz. U. nr 8, poz.70);
- Rozporządzenie Ministra Spraw Wewnętrznych i Administracji z dnia 5 czerwca 1997r w sprawie wyrobów, które nie mogą być nabywane bez certyfikatu (Dz. U. nr 63, poz.401);
- Rozporządzenie Ministra Spraw Wewnętrznych i Administracji w sprawie ochrony przeciwpożarowej budynków, innych obiektów budowlanych i terenów z dn.21.04.2006;
- Rozporządzenie Ministra Spraw Wewnętrznych z dnia 16 czerwca 2003r. w sprawie przeciwpożarowego zaopatrzenia w wodę oraz dróg pożarowych (Dz. U.nr 121, poz. 1139);
- Rozporządzenie Ministra Pracy i Polityki Socjalnej z dnia 26 września 1997r. w sprawie ogólnych przepisów bezpieczeństwa i higieny pracy;
- Rozporządzenie Ministra Budownictwa i Przemysłu Materiałów Budowlanych z dnia 28 marca 1972r. w sprawie bezpieczeństwa i higieny pracy przy wykonywaniu robót budowlano-montażowych i rozbiórkowych;
- Rozporządzenie Ministra Środowiska z dnia 8 lipca 2004r. w sprawie warunków, jakie należy spełnić przy wprowadzaniu ścieków do wód lub do ziemi, oraz w sprawie substancji szczególnie szkodliwych dla środowiska wodnego (Dz. U. nr 168, poz. 1763);
- Rozporządzenie Ministra Środowiska z dnia 29 lipca 2004r. (Dz. U. Nr 178 poz. 1841) w sprawie dopuszczalnych poziomów hałasu w środowisku;
- Rozporządzenie Ministra Infrastruktury z dnia 06.02.2003 r w sprawie bezpieczeństwa i higieny pracy podczas wykonywania robót budowlanych (Dz.U.nr 47, poz.401);
- Rozporządzenie Ministra Gospodarki z dnia 30.10.2002 r w sprawie minimalnych wymagań dotyczących BHP w zakresie użytkowania maszyn przez pracowników podczas pracy (Dz. U. nr 191, poz. 1596);
- Rozporządzenie Ministra Spraw Wewnętrznych i Administracji z dnia 22 kwietnia 1998 roku w sprawie wyrobów służących do ochrony przeciwpożarowej, które mogą być wprowadzone do obrotu i stosowania wyłącznie na podstawie certyfikatu zgodności (Dz. Ust. nr 55, poz.362);

3. Wymogi dotyczące umowy o pracę

Zgodnie z art. 29 ust. 3a ustawy z dnia 29 stycznia 2004 r. Prawo zamówień publicznych (dalej: „ustawa PZP”) wprowadzonym Ustawą z dnia 22 czerwca 2016 r. o zmianie ustawy - Prawo zamówień publicznych oraz niektórych innych ustaw (Dz.U. z 2016 r., poz. 1020), Zamawiający wymaga zatrudnienia na podstawie umowy o pracę przez wykonawcę lub podwykonawcę osób wykonujących wskazane poniżej czynności w trakcie realizacji zamówienia z podziałem na branże:

Ściany

Prace przy wznoszeniu ścian zależności od konstrukcji i przeznaczenia:

- działowych.

Prace przy wznoszeniu ścian w zależności od wielkości użytych materiałów:

- ścian z elementów drobnowymiarowych (murowanych z lekkich elementów – np. cegieł, bloczków, pustaków),
- ścian z elementów średniowymiarowych (składanych z elementów o wysokości kondygnacji i szerokości 60–100 cm),
- ścian z elementów wielkowymiarowych.

Prace przy wznoszeniu ścian w zależności o rodzaju zapraw używanych do łączenia elementów:

- zaprawy wapienne, wapienno-cementowe, cementowe,
- zaprawy lekkie, ciepłochronne,
- zaprawy specjalne, klejowe.

Prace związane z wykonaniem konstrukcji pod elementy ścian - wykonanie elementów wsporczych i mocujących) a w szczególności (w odniesieniu do wyżej wymienionych rodzajów ścian):

- prace przy montażu gotowych szalunków,
- prace ciesielskie (szalunki),
- prace ciesielskie (ściany drewniane - szkieletowe i z drewna litego),
- prace zbrojarskie,
- prace betoniarskie,
- prace murarskie,
- montaż elementów prefabrykowanych – konstrukcyjnych,
- montaż elementów,
- wypełnianie przestrzeni między konstrukcją: cegłą, płytami prefabrykowanymi (ręczne lub przy pomocy maszyn),
- wykonanie warstw izolacyjnych, przeciwwilgociowych, termicznych, akustycznych,
- wykonanie tynków, oraz warstwy wykończeniowych (malowanie, okładziny, tapety i inne).

Stropy

Prace związane z wykonaniem stropów w zależności od rodzaju materiałów stosowanych na konstrukcję nośną:

- stalowe,

Roboty w zakresie montażu stolarki/ ślusarki budowlanej:

- Instalowanie drzwi i okien, i podobnych elementów
- Instalowanie ram drzwiowych i okiennych
- Instalowanie progów
- Instalowanie innych elementów stolarki i ślusarki
- Montaż okuć, zamków, klamek itp.
- Montaż parapetów okiennych
- Instalowanie przegród
- Instalowanie krat
- Instalowanie sufitów podwieszanych
- Instalowanie gotowych ścianek i drzwi kabin z płyt laminowanych, (np. w pomieszczeniach sanitarnych)

Posadzki

Przygotowanie podłoża

- wykonanie izolacji termicznej
- wykonanie warstw wyrównawczych pod posadzki,
- wykonanie wierzchnich warstw posadzki,

Roboty izolacyjne

- wykonanie izolacji pionowych i poziomych fundamentów i ścian fundamentowych
- wykonanie izolacji termicznej ścian zewnętrznych /wewnętrznych
- wykonanie izolacji akustycznej przegród poziomych i pionowych
- wykonanie izolacji kanałów i pionów instalacji (termicznej, akustycznej)

Prace uzupełniające / pomocnicze

- Montaż, demontaż, przebudowa rusztowań
- Montaż daszków ochronnych
- Wykonanie pomiarów geodezyjnych, pomiarów kontrolnych, niezbędnych do prowadzenia i wykonywania robót budowlanych
- Wykonanie inwentaryzacji geodezyjnej powykonawczej budynku

Prace specjalistyczne

- Usuwanie warstwy np. malarskich i innych
- Nakładanie powłok antykorozyjnych
- Roboty w zakresie ochrony powierzchni

Prace instalacyjne - branżowe

- Instalacja elektryczna (okablowanie),
- Instalacja wod-kan. (orurowanie),
- Instalacja grzewcza (orurowanie),
- Instalacje p.poż (montaż hydrantów i systemów p.poż., czujniki, detektory i inne),

Wyposażenie

- Dostarczenie i montaż urządzeń.

4. Zamówienia podobne

Zamawiający przewiduje udzielenie zamówień, o których mowa w art. 67 ust. 1 pkt. 6) ustawy Pzp, w okresie 3 lat od dnia udzielenia zamówienia podstawowego, Wykonawcy, z którym podpisze umowę na zakres podstawowy, polegających na powtórzeniu podobnych robót jak w zamówieniu podstawowym i zgodnych z jego przedmiotem, a całkowita wartość tych zamówień została uwzględniona przy obliczaniu jego wartości.

Zakres prac objętych ewentualnym zamówieniem podobnym może dotyczyć, prac związanych z wykonaniem dokumentacji projektowej i robót budowlanych dla terenów zaznaczonych na poniższym rysunku.

Zakres projektu

1. projekt budowlany przebudowy
2. projekty wykonawcze przebudowy
3. specyfikacje techniczne wykonania i odbioru robót
4. inne opracowania niezbędne do realizacji robót i zatwierdzenia dokumentacji
5. plan BIOZ,
6. program zapewnienia jakości,
7. szczegółowy harmonogram rzeczowo-finansowy opracowany wg wytycznych Zamawiającego opisujący m.in. kolejność wykonywania prac, etapowanie prac, czas, w jakim Wykonawca proponuje wykonać prace
8. instrukcję użytkowania budynku.

Zakres robót budowlanych

1. Roboty rozbiórkowe

- rozbiórka ścian działowych wraz z wewnętrzną stolarką okienną i drzwiową
- rozbiórka innych elementów w zakresie niezbędnym do wykonania inwestycji
- demontaż bram zewnętrznych

2. Roboty ogólnobudowlane

- budowa ścian
- posadzki
- sufity
- stolarka zewnętrzna
- stolarka wewnętrzna
- izolacje termiczne

3. Instalacje sanitarne

- wewnętrzna instalacja wody zimnej,
- wewnętrzna instalacja cwu,
- wewnętrzna instalacja kanalizacji sanitarnej,
- instalacja wentylacji mechanicznej
- instalacja klimatyzacji

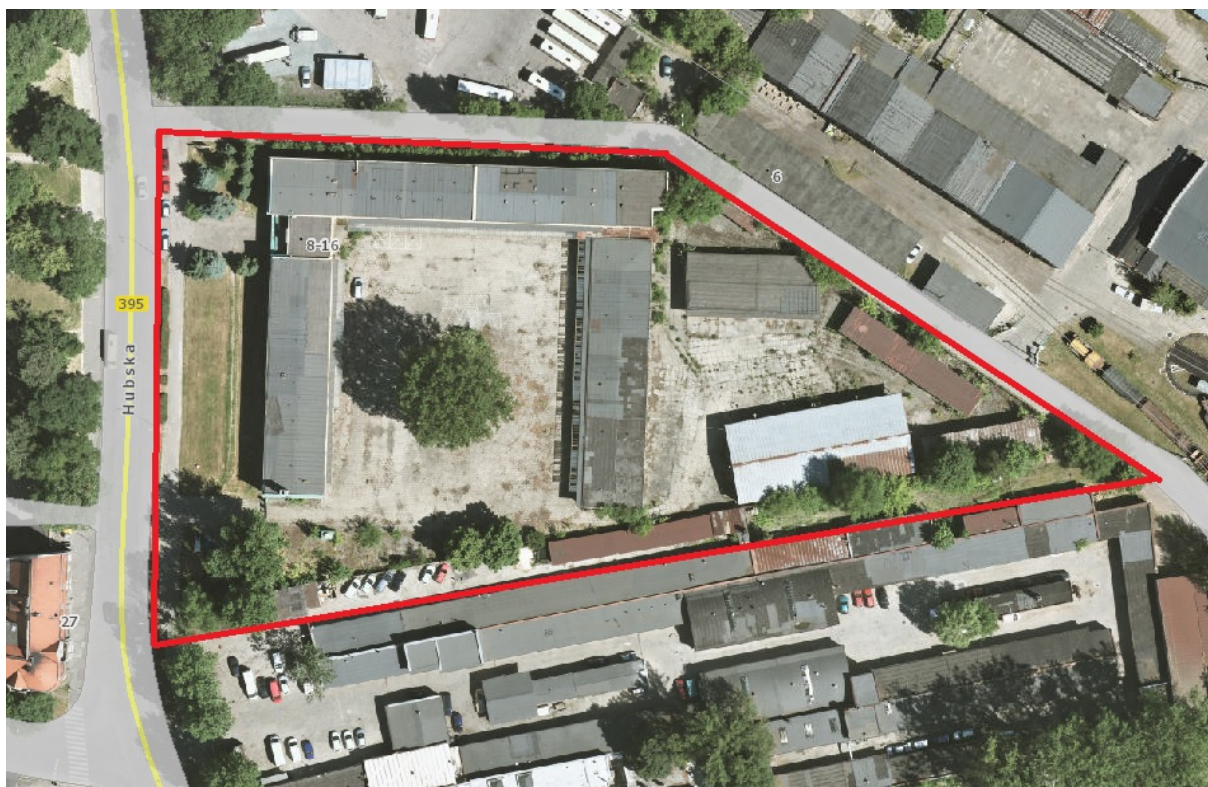
4. Instalacje elektryczne i teletechniczne

- instalacja zasilania z rozdzielnią,
- instalacja gniazd i oświetleniowa,
- instalacja zasilania urządzeń,

- instalacje odgromowe, wyrównawcze, ochrony przeciwprzepięciowej i przeciwporażeniowej,
- SSWIN,
- kontrola dostępu,
- CCTV,
- instalacja IT,
- WiFi

5. Wyposażenie

- regały do archiwizacji
- stoły robocze
- biurko pracownicze
- stolik pomocniczy
- fotel biurowy
- szafka szatniowa
- kontenerki na ewidencję archiwalną
- szafa na środki czystości
- umywalka
- miska ustępowa
- komora gospodarcza
- zawór ze złączką czerpalny
- wpust podłogowy
- uchwyt do papieru toaletowego
- szczotka wc
- dozownik na mydło
- dozownik na ręczniki papierowe
- wieszak
- lustro
- oznakowanie pomieszczeń



Zakres zamówień podobnych