



INWESTOR	Gmina Wrocław Pl. Nowy Targ 1-8 50-141 Wrocław	
PRZEDSTAWICIEL ZAMAWIAJĄCEGO	 <p>WROCLAWSKIE INWESTYCJE</p>	Wrocławskie Inwestycje Sp. z o.o. Ofiar Oświęcimskich 36 50-059 Wrocław
NAZWA ZADANIA	<p>Opracowanie dokumentacji projektowej dla zadania WBO nr 123 Rowerem w obie strony po ul. Armii Krajowej we Wrocławiu – etap I</p> 	
TEMAT OPRACOWANIA	OPIS PRZEDMIOTU ZAMÓWIENIA	
KOD CPV	NAZWA GRUP, KLAS I KATEGORII ROBÓT	
71 32 20 00-1	Usługi inżynierii projektowej w zakresie inżynierii lądowej i wodnej	
71 32 00 00-7	Usługi inżynieryjne w zakresie projektowania	
71 24 80 00-8	Nadzór nad projektem i dokumentacją	

OPIS PRZEDMIOTU ZAMÓWIENIA

1. Informacje ogólne

Przedmiotem zamówienia jest opracowanie projektu budowlanego wraz z uzyskaniem wszelkich decyzji, uzgodnień i pozwoleń, i ostateczną decyzją administracyjną umożliwiającą realizację robót budowlanych dla zadania:

Opracowanie dokumentacji projektowej dla zadania WBO nr 123

Rowerem w obie strony po ul. Armii Krajowej we Wrocławiu – ETAP I

Dokumentacja projektowa winna uwzględniać istniejące zagospodarowanie terenu i przedstawić rozwiązania wpisujące nowoprojektowane drogi rowerowe w istniejący i planowany układ komunikacyjny, w tym pieszy.

W ramach powierzonych zadań Wykonawca będzie miał obowiązek uzyskać wszystkie wymagane decyzje administracyjne, odpowiednio dla zakresu inwestycji oraz opracowanie dokumentacji umożliwiającej wyłonienie Wykonawcy w drodze postępowania o udzielenie zamówienia publicznego na podstawie obowiązujących zasad, wymagań i najlepszych praktyk w tym przede wszystkim prawa zamówień publicznych.

2. Inwestor

Inwestorem zadania jest:

Gmina Wrocław
pl. Nowy Targ 1-8
50-141 Wrocław

Reprezentowana przez:

Wrocławskie Inwestycje Sp. z o.o.
ul. Ofiar Oświęcimskich 36
50-059 Wrocław

3. Opis zamówienia

Przedmiotem zadania jest opracowanie dokumentacji projektowej oraz pozyskanie niezbędnych decyzji administracyjnych, w tym pozwolenia na budowę/zaświadczenia o braku sprzeciwu dla zadania „Rowerem w obie strony po ul. Armii Krajowej we Wrocławiu – etap I”,

4. Zakres opracowania i obowiązki Wykonawcy

4.1. Zakres zamówienia obejmuje:

1. Część 1

Zaprojektowanie dwukierunkowej drogi rowerowej 2,0 – 2,5 m po południowej stronie ul Armii Krajowej od łącznicy zjazdowej w ul. Krakowską do ul. Bogedaina (z wykorzystaniem istniejącego ciągu pieszo-rowerowego) oraz zaprojektowanie dwukierunkowej drogi rowerowej o szerokości minimum 2,5 m w ul. Bogedaina po

wschodniej stronie chodnika, który wykona ZZM, na odcinku od ul. Armii Krajowej do wjazdu na teren parku Tarnogajskiego.

2. Część 2

Zaprojektowanie dwukierunkowej drogi rowerowej 2,0 – 2,5 m po północnej stronie ul. Armii Krajowej od miejsca dowiązania się do projektu Alei Wielkiej Wyspy do końca istniejącej bariery energochłonnej (z wykorzystaniem istniejącego pasa włączenia)

Dokumentację należy tak opracować, aby można było zrealizować drogę rowerową odrębnie dla części 1 i odrębnie dla części 2

W ramach zadania należy opracować:

1. Koncepcję programowo - przestrzenną
2. Projekt budowlany
3. Projekt wykonawczy dla danej branży
4. Specyfikacje Techniczne
5. Kosztorys Inwestorski
6. Przedmiar robót
7. Kosztorys ofertowy w formacie pdf i xlsx. (uwzględniający w podstawie wyceny nr odpowiedniej specyfikacji)

oraz uzyskać:

1. Decyzje, uzgodnienia, opinie
2. Pozwolenie na budowę/zgłoszenie robót

Ponadto Wykonawca jest zobowiązany do czynnego udział (poprzez udzielanie odpowiedzi na pytania Oferentów dotyczące rozwiązań projektowych), w postępowaniu przetargowym planowanym przez Zamawiającego na roboty budowlane wykonywane na podstawie zleconej niniejszym zamówieniem dokumentacji,

Dokumentacja projektowa powinna zawierać wszelkie opracowania niewymienione w wytycznych dla Wykonawcy a wynikające z uzyskanych uzgodnień.

4.2. Pełnienie nadzoru autorskiego.

Wykonywanie nadzoru autorskiego stanowi podstawowy obowiązek projektanta określony w przepisie art. 20 ust. 1 pkt 4 Prawa budowlanego. Nadzór autorski polega na stwierdzaniu w toku wykonywania robót budowlanych zgodności realizacji z projektem, a także na uzgadnianiu możliwości wprowadzania rozwiązań zamiennych w stosunku do przewidzianych w projekcie, zgłoszonych przez kierownika budowy lub inspektora nadzoru autorskiego. Ilość pobytych na budowie zgodnie z IDW (4 pobyty) będącą załącznikiem do postępowania przetargowego. Termin pełnienia nadzoru szacuje się na 2020-2022r.

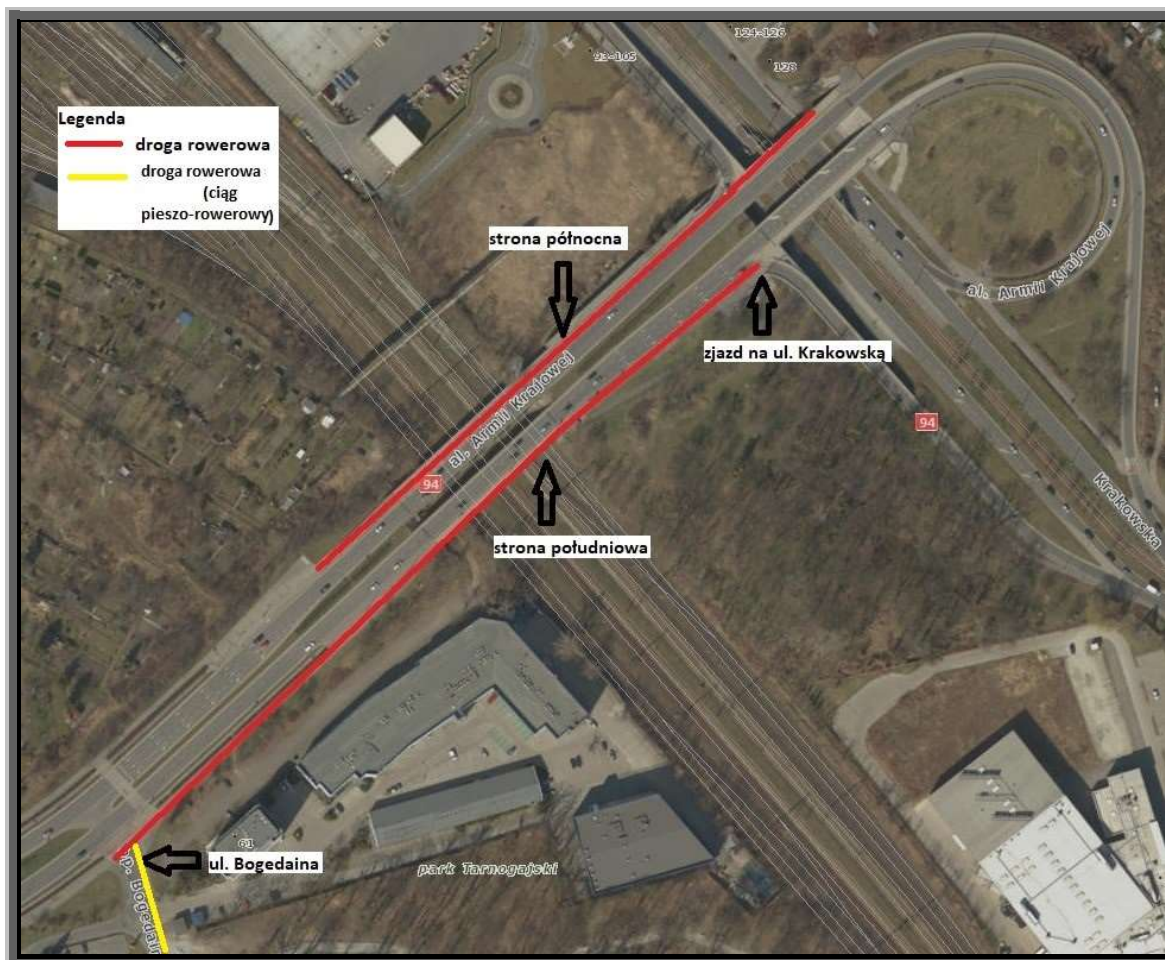
5. Szczegółowe właściwości przedmiotu zamówienia

5.1. Istniejące zagospodarowanie terenu

Planowana droga rowerowa znajdować się będzie na terenie zurbanizowanym na Krzykach łącząc się z projektowanymi drogi rowerowymi w ramach Alei Wielkiej Wyspy.

Przedmiotowa inwestycja obejmować będzie działki:

Lp.	Nr działki	AM	Obręb	Właściciel
1	2	5	Tarnogaj	Skarb Państwa / ZDIUM
2	4	3	Tarnogaj	Skarb Państwa / ZDIUM
3	5/2	3	Tarnogaj	Skarb Państwa / ZDIUM
4	5/6	3	Tarnogaj	Skarb Państwa / ZDIUM
5	5/7	3	Tarnogaj	Skarb Państwa / ZDIUM
6	6	3	Tarnogaj	Skarb Państwa / PKP SA
7	7/1	3	Tarnogaj	Skarb Państwa / ZDIUM
8	16	30	Południe	Miasto na prawach powiatu / ZDIUM
9	21	30	Południe	Skarb Państwa / ZDIUM
10	4/151	42	Południe	Skarb Państwa / PKP SA
11	3/2	42	Południe	Skarb Państwa / ZDIUM

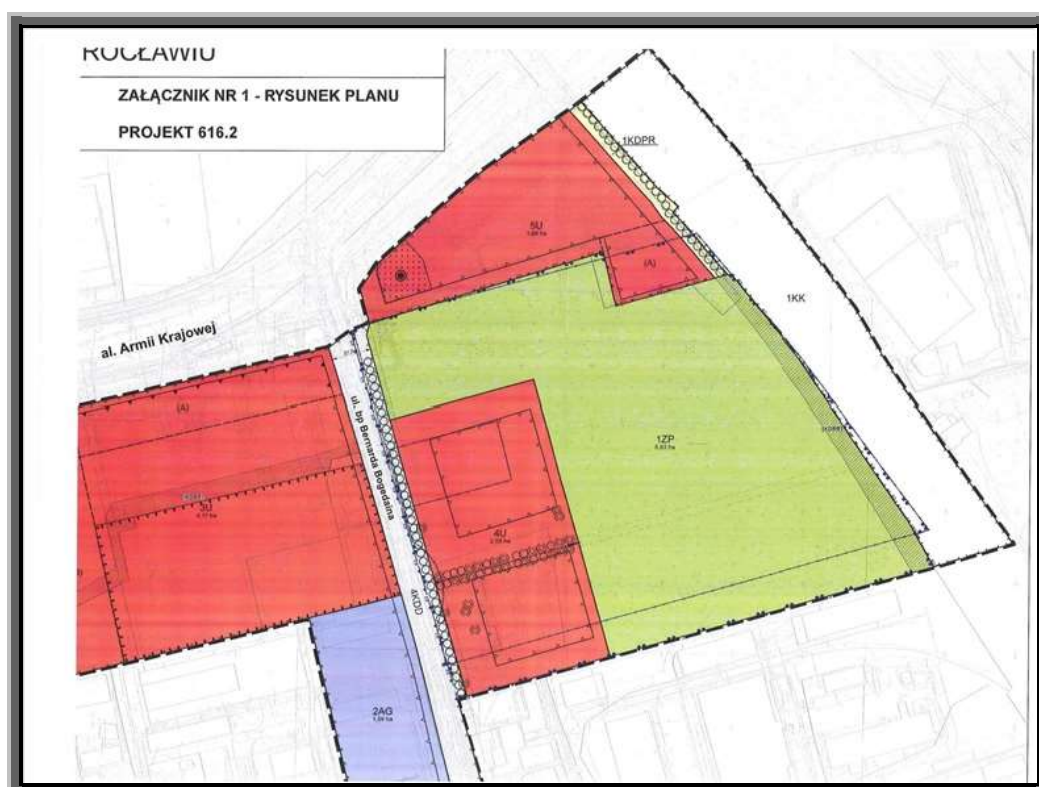


Plan orientacyjny

W najbliższej sąsiedztwie planowanej inwestycji procedowany jest obecnie miejscowy plan zagospodarowania przestrzennego w rejonie ulic Łagiewnickiej i biskupa Bernarda Bogedaina we Wrocławiu. Plan przygotowywany jest obecnie do etapu uzgodnień.

W przedmiotowym planie dla ulicy Bogedaina przewidziano ulicę klasy lokalnej, obustronne chodniki oraz szpaler drzew po wschodniej stronie ulicy. Dla obszaru sąsiadującego z estakadą i przylegającego bezpośrednio do terenu kolejowego wyznaczono teren ciągu pieszo - rowerowego (1KDPR) przechodzący w korytarz usytuowania ciągu pieszo - rowerowego w obszarze Parku Tarnogajskiego (1ZP), który to ciąg pieszo - rowerowy będzie miał swoją kontynuację w planach sąsiednich.

W związku z powyższym wnioskuje się o zabezpieczenie połączeń pomiędzy wskazanymi ciągami pieszo - rowerowymi zaprojektowanymi w projekcie planu miejscowego, a ciągami pieszo - rowerowymi będącymi przedmiotem przetargu.



5.1.1. Ukształtowanie wysokościowe



Plan wysokościowy (południe)



Plan wysokościowy (północ)

5.1.2. Sieci uzbrojenia terenu występujące w rejonie projektowanej drogi rowerowej

- Siec wodociągowa
- Siec sanitarna
- Sieci teletechniczna

5.2. Planowane zagospodarowanie terenu

5.2.1. Droga rowerowa

Wszystkie elementy zagospodarowania pasa drogowego podlegające budowie i przebudowie winny być zaprojektowane zgodnie z zapisami Rozporządzenia Ministra Transportu i Gospodarki Morskiej z dnia 2 marca 1999r., w sprawie warunków technicznych, jakim powinny odpowiadać drogi publiczne i ich usytuowanie, Rozporządzenia Ministra Transportu i Gospodarki Morskiej z dnia 30 maja 2000r. w sprawie warunków technicznych, jakim powinny odpowiadać drogowe obiekty inżynierskie i ich usytuowanie, oraz Szczegółowych Warunków technicznych dla znaków i sygnałów drogowych oraz urządzeń bezpieczeństwa ruchu drogowego i

warunków ich umieszczania na drogach - zał. do Dz.U. nr 220 z 23.12.2003 r. poz. 2181 ze zm. w zakresie oznakowania i wymagań brd. W przypadku stosowania elementów infrastruktury niezgodnych z obowiązującymi przepisami należy uzyskać stosowne odstępstwo.

Ponadto należy:

1. Po północnej stronie al. Armii Krajowej zaprojektować dwukierunkową drogę dla rowerów łącząc ją z będącym w opracowaniu projektem budowy Alei Wielkiej Wyspy rozważając (w razie potrzeby) wykorzystanie prawego pasa ruchu na istniejącym obiekcie na ścieżkę rowerową i dalszą kontynuację z wykorzystaniem skrajnego pasa ruchu na jezdni będącego obecnie pasem włączenia na odcinku od wjazdu z ul. Krakowskiej do końca tego pasa. Drogę dla rowerów oddzielić od pozostałych dwóch pasów ruchu za pomocą fizycznych separatorów, stanowiących barierę dla pojazdów samochodowych, zaprojektowanych tak, aby nie było konieczności projektowania dodatkowego odwodnienia. Rozważyć zastosowanie istniejącej bariery energochłonnej. Na końcu pasa wyłączenia zaprojektować obniżenie krawężnika i wprowadzić ruch rowerowy na istniejącą wspólną drogę dla pieszych i rowerzystów.
2. Po południowej stronie al. Armii Krajowej zaprojektować dwukierunkową drogę dla rowerów o szerokości 2,0 - 2,5m oraz chodnik o szerokości 2,0m, wykorzystując przestrzeń istniejącej wspólnej drogi dla pieszych i rowerzystów. Istniejący żywopłot proponuje się przesadzić bliżej w stronę jezdni.
3. Zaprojektować dwukierunkowy przejazd dla rowerzystów przez al. Armii Krajowej na wysokości ul. Bogedaina.
4. Drogi rowerowe prowadzić poza peronami przystankowymi (nie wprowadzać kolizji).
5. Rozwiązania projektowe po północnej części opracowania należy dowiązać do projektu Alei Wielkiej Wyspy.

5.2.2. MKT

1. Kanały technologiczne zaprojektować zgodnie z:

- a. wymogami ustawy z dnia 21.03.1985 o drogach publicznych (Dz.U. 1985 nr 14 poz. 60 z późn. zm.);
- b. rozporządzeniem Ministra Administracji i Cyfryzacji z dnia 21.04.2015 w sprawie warunków technicznych, jakim powinny odpowiadać kanały technologiczne (Dz.U. 2015poz. 680);
- c. normami UM Wrocławia dla kanałów MTKK dostępnymi na stronie <http://bip.zdium.wroc.pl/?id=88>, w szczególności zgodnie z normą N-WIMUMWR-02 „Zasady Projektowania”.

2. W całym zakresie przebudowy układu drogowego zaprojektować kanał MKT zgodny z KTu/KTp o profilu minimum dwóch rur osłonowych 2xDVK110/ 2xRHDPEI 10/6,3 (w tym jedna rura osłonowa dla rur i kabli światłowodowych z zainstalowaną rurą światłowodową HDPE40/3,7 oraz jedną prefabrykowaną foliowaną wiązką mikrorur 7x10/1,0). Studnie krańcowe zaprojektować w pobliżu studni operatorów telekomunikacyjnych, a w przypadku braku takiej możliwości zaprojektować niezbędne łączniki (zaślepić przed ścianką studni operatora).
3. Projektowaną kanalizację MKT skoordynować z projektowaną ramach budowy Alei Wielkiej Wyspy w zakresie trasy i profilu.
4. Zastosować studnie SKR-1 jako przelotowe i SKO-2g jako rozgałęźne. Studnie starać się lokalizować w szczególności przy wjazdach i skrzyżowaniach dostosowując ich rozmieszczenie do planowanej zabudowy. Studnie krańcowe zaprojektować w pobliżu studni operatorów telekomunikacyjnych, a w przypadku braku takiej możliwości zaprojektować niezbędne łączniki (zaślepić przed ścianką studni operatora).
5. Maksymalna odległość między studniami nie powinna przekraczać 70m.
6. Zastosować ramy z kołnierzem żeliwnym i pokrywy żeliwne ciężkie wypełnione betonem zbrojonym w klasie wytrzymałości B125. Na pokrywach studni powinno być umieszczone trwale logo Urzędu Miejskiego Wrocławia.

7. Kanał MKT wyprowadzić poza zakres przebudowy pasa drogowego, aby umożliwić włączenie się do niego kolejnymi odcinkami kanałów MKT.
8. Wszystkie studnie zabezpieczyć przed dostępem do kanałów osób niepowołanych poprzez zastosowanie odpowiednich pokryw zamykanych na zamek/kłódkę systemową.

Projekt kanałów technologicznych MKT należy przedstawić do uzgodnienia w ZDIUM. Podstawą dla uzgodnienia projektu kanałów technologicznych jest pozytywna opinia dla projektowanego układu drogowego.

5.2.3. Oświetlenie

1. Zgodnie z normą PN-EN 13201:2016 - Oświetlenie dróg dla drogi rowerowej przy ul. Armii Krajowej należy przyjąć klasę oświetlenia P2 o następujących parametrach:
 - minimalne średnie natężenie oświetlenia $E = 10 \text{ lx}$;
 - minimalne natężenie oświetlenia $E_{\min} = 3 \text{ lx}$.
2. Istniejące urządzenia oświetleniowe przy ul. Armii Krajowej są własnością Tauron Dystrybucja Serwis S.A.
3. Wykonać dodatkowe oświetlenie dla projektowanej drogi rowerowej w miejscach niedostatecznie oświetlonych. Jeśli istnieje możliwość należy wykorzystać istniejące konstrukcje (słupy oświetleniowe) do montażu dodatkowych opraw. W takim przypadku należy doprowadzić do przekazania tych słupów na majątek gminy lub uzgodnić realizację zamontowania opraw przez właściciela.
4. W ramach oświetlenia należy zastosować doświetlenie drogi rowerowej na istniejących słupach – na wysokości 6,0 m bądź zaprojektować nowe brakujące oświetlenie mając na uwadze zapisy pkt 3.

W przypadku nowego oświetlenia zastosować słupy stożkowe bezszwowe aluminiowe kolor RAL 9006, które byłby konstrukcją jednocześnie dla oświetlenia skierowanego na ulicę, jak i na drogę rowerową. Konstrukcja zastosowanych słupów powinna umożliwić montaż tabliczek bezpiecznikowych z gniazdami typu Bi-Gts o gwincie główki E27, w których występuje montaż zaprasowanych końcówek kablowych na śrubach). W dokumentacji należy przewidzieć zabezpieczenie słupów poprzez malowanie powłoką antyplakatową i antygraffiti o wysokości do 2,5m od nawierzchni terenu w technologii trwałego zabezpieczenia „HLG System” lub inną o równoważnych właściwościach. Nad powłoką zabezpieczającą na wysokości 2,5m wykonawca powinien nanieść na słup numer eksploatacyjny ustalony na etapie realizacji z Tauron Dystrybucja Serwis S.A. Nowe oświetlenie drogowe będzie majątkiem Gminy.

5. Projektowane oświetlenie należy przyłączyć do istniejącego obwodu oświetleniowego przy ul. Armii Krajowej. W zakresie wydania warunków technicznych przebudowy i rozbudowy obwodu oświetlenia drogowego należy wystąpić do Tauron Dystrybucja Serwis S.A., Biuro Obsługi Oświetlenia Wrocław (NMW), pl. Powstańców Śląskich 20, 53-314 Wrocław.
6. W zakresie rozwiązań technicznych: typów kabli, kolorów żył kabli, rodzajów przepustów rurowych, tabliczek zaciskowych itp. należy stosować standardowe rozwiązania przyjęte w oświetleniu dla miasta Wrocławia.
7. Stosować oprawy oświetleniowe typu LED kolor RAL 9006
8. Stosować kable zasilające typu NA2XY 4x35mm² 0,6/1 kV.
9. Ilość kabli zasilających w słupie oświetleniowym nie może być większa niż 3 szt.
10. Wszystkie połączenia śrubowe zabezpieczyć smarem.
11. Projektowane urządzenia oświetleniowe (w tym linie kablowe) powinny być zlokalizowane w pasie drogowym zarządzanym przez ZDIUM i służyć do oświetlenia tego pasa. Należy zachować jednakową odległość słupów od krawężnika, linii zabudowy, ogrodzenia. Lokalizacja słupów musi zapewnić odpowiednie szerokości chodnika dla pieszych i niepełnosprawnych oraz zachować skrajnie drogowe wg odpowiednich norm.
12. W trakcie przebudowy oświetleniowej linii kablowej nie wyrażamy zgody na mufowanie kabli. Należy wymienić cały odcinek kabla w przęśle ulegającym przedłużeniu.

13. ZDJUM nie wyraża zgody na przyłączenie do sieci oświetlenia drogowego miasta Wrocławia urządzeń oświetleniowych dla terenów utrzymywanych przez innych zarządców lub właścicieli nie będących w gestii Gminy Miejskiej Wrocław.
14. Projekt przebudowy oświetlenia należy uzgodnić ze ZDIUM. Do projektu należy załączyć uzgodnienia, opinie oraz wyniki obliczeń parametrów oświetleniowych dla opraw zastosowanych w projekcie.

5.2.4. Zieleń

W ramach planowanej inwestycji należy podejmować działania zmierzające do zachowania i zaprojektowania, jak największej liczby drzew i krzewów.

W procesie planowania/projektowania należy uwzględnić, przewidzieć:

- 1) Wykonanie operatu dendrologicznego w zakresie analizy uniknięcia kolizji planowanej inwestycji z drzewostanem i krzewami, wykonanie gospodarki drzewostanem oraz aktualizację inwentaryzacji zieleni zgodnie z zapisami Zarządzenia Nr 5081/16 Prezydenta Wrocławia z dnia 11 sierpnia 2016r. w sprawie ochrony drzew i rozwoju terenów zieleni Wrocławia;
- 2) Przeanalizowanie inwestycji w zakresie: możliwości zachowania jak największej ilości drzew w dobrym stanie sanitarnym oraz istniejących krzewów. Niskie krzewy wyłapują i zatrzymują część pyłów w obrębie drogi, tuż nad jezdnią. Stanowią także barierę ochronną. W przypadku braku możliwości zachowania ww. krzewów, należy je odtworzyć w pasie między jezdnią, a drogą rowerową.
- 3) Stosowanie rozwiązań przestrzennych i technologicznych niezbędnych do zapewnienia drzewom i krzewom optymalnych warunków siedliskowych w maksymalnym stopniu chroniących istniejącą i projektowaną zieleni oraz gwarantujących drzewom i krzewom żywotność;
- 4) Zgodnie z § 2, ust. 3, pkt 2 Zarządzenia Nr 5081/16 Prezydenta Wrocławia z dnia 11 sierpnia 2016r. w sprawie ochrony drzew i rozwoju terenów zieleni Wrocławia na etapie prowadzenia Inwestycji należy zapewnić nadzór dendrologiczny nad ochroną drzew oraz realizacją inwestycji przez osoby o kwalifikacjach określonych w załączniku nr 2 do niniejszego zarządzenia. Zapis odnośnie ww. nadzoru należy uwzględnić w opracowywanej i zatwierdzonej dokumentacji projektowej;
- 5) Biorąc pod uwagę powyższe oraz w oparciu o inwentaryzację zieleni i gospodarkę drzewostanem należy sporządzić dokumentację projektową w zakresie ochrony/zabezpieczenia drzew i krzewów na terenie budowy zakończoną protokołem końcowym (dokumentacja stanu zieleni-przed, w trakcie i po inwestycji);

5.2.5. Organizacja ruchu docelowego

W opracowaniu dokumentacji projektowej należy uwzględnić

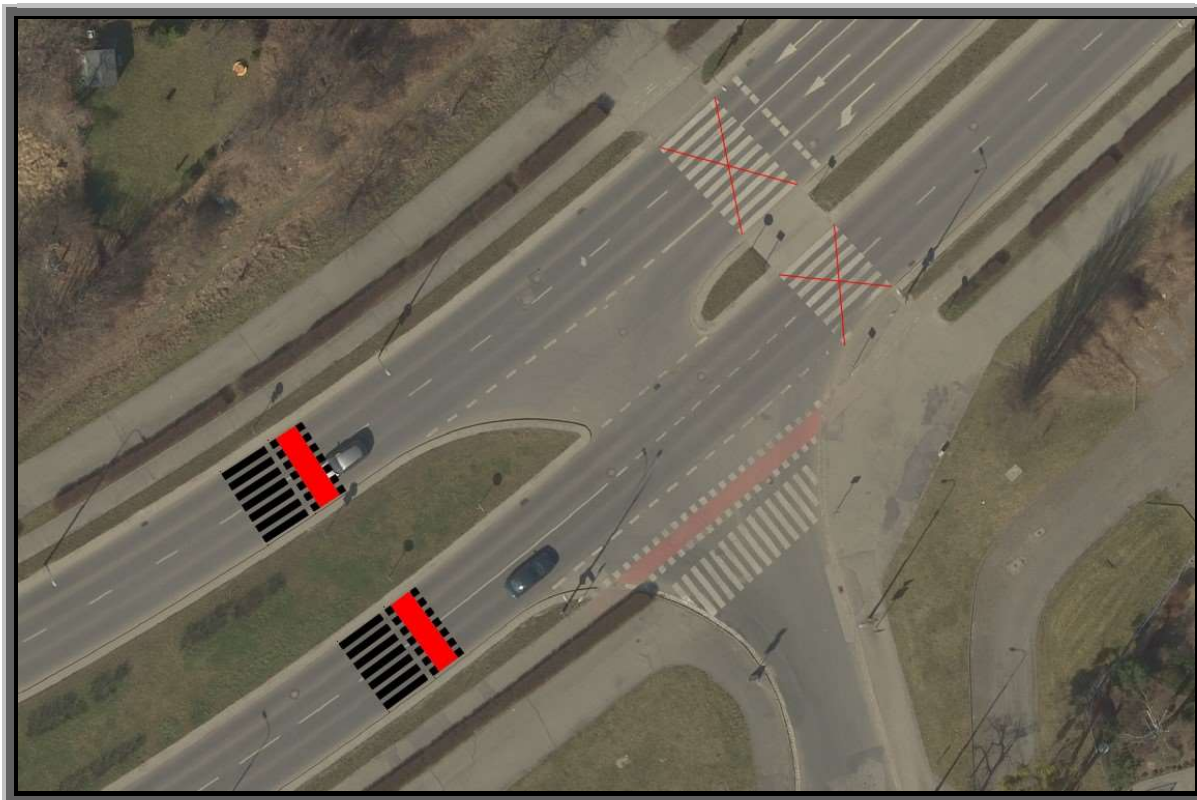
Oznakowanie poziome:

- a) W technologii grubowarstwowej termoplastyczne lub chemoutwardzalne na nawierzchni bitumicznej
- b) W technologii cienkowarstwowej typu chemospray (farba chemoutwardzalna) na nawierzchni drogi rowerowej
- c) Wykonać trwale, mało inwazyjnie usunięcie starego oznakowania poziomego
- d) Zamalowywane oznakowania czarną farbą zabronione
- e) Podczas aplikacji oznakowania temperatura nie powinna być mniejsza niż 5 st. C, wilgotność nie powinna przekraczać 85%, nawierzchnia jezdni sucha i czysta

Oznakowanie pionowe zgodne ze standardem oznakowania stosowanym we Wrocławiu

- a) Wszystkie znaki (rozmiar mały i mini dla oznakowania drogi rowerowej) powinny posiadać folię odblaskowa II typu
- b) Słupki rura stalowa ocynkowana o średnicy 60-70 mm zaślepiona od góry
- c) Zdemontowane oznakowanie zawieźć do magazynu ZDiUM

Zaprojektować przeniesienie przejścia dla pieszych zgodnie z poniższym rysunkiem. Przejście dla pieszych wraz z przejazdem dla rowerzystów zaprojektować w taki sposób, aby w przyszłości (oddzielnym zadaniem) była możliwość wyposażenia ich w sygnalizację. Uwzględnić zaprojektowanie kanalizacji pod okablowanie dla sygnalizacji świetlnej. Dodatkowo zaprojektować utwardzenie w pasie zieleni oraz połączenie z istniejącą infrastrukturą.



5.2.6. W zakresie sygnalizacji świetlnej

1. Projekt należy wykonać zgodnie z ogólnymi wytycznymi do wykonywania i projektowania instalacji sygnalizacji świetlnej zamieszczonymi na stronie link <http://bip.zdiu.wroc.pl/?p=196>.
2. Wszystkie elementy infrastruktury muszą znajdować się w pasie drogowym będącym w zarządzie ZDiUM.
3. Należy skoordynować projekt drogowy budowy dróg rowerowych z projektem drogowym budowy Alei Wielkiej Wyspy (w trakcie projektowania). Projektant dróg rowerowych będzie musiał dowiązać się do projektu AWW. Na trasie dróg rowerowych projektowana jest tablica VMS. W przypadku wystąpienia kolizji konstrukcji tablicy VMS i drogi rowerowej, projektant drogi rowerowej ma zaprojektować przebieg drogi w sposób niekolidujący z tablicą VMS.
4. Nad ul. Krakowską powstać ma w ramach budowy AWW sygnalizacja świetlna. W razie konieczności należy opracować projekt elektryczny oraz projekt programów pracy lokalnego i systemowego.

5.2.7. W zakresie ochrony konserwatorskiej i archeologicznej

Przedmiotowy obszar nie jest objęty ochroną konserwatorską poprzez wpis do rejestru zabytków, jak również nie jest ujęty w gminnej ewidencji zabytków, prowadzonej na podstawie Zarządzenia nr 12549/14 Prezydenta Wrocławia z dnia 24.11.2014r.

Natomiast w obszarze torów kolejowych znajduje się stanowisko archeologiczne, zaś teren za torami kolejowymi, w kierunku zjazdu na ul. Krakowską oraz w części południowej od wlotu ul. Bogedaina znajduje się w strefie ochrony konserwatorskiej dotyczącej zabytków archeologicznych.

Niemniej jednak zgodnie z wytycznymi DWKZ przedmiotowa inwestycja nie warunkuje konieczności prowadzenia robót archeologicznych

5.2.8. Koordynacja

1. Należy skoordynować projekt drogowy budowy dróg rowerowych z projektem drogowym budowy Alei Wielkiej Wyspy (w trakcie projektowania). Projektant dróg rowerowych będzie musiał dowiązać się do projektu AWW.
2. Należy skoordynować projekt drogowy budowy dróg rowerowych z projektem TAURON S.A. Wymiana kabla K-693 od terenu PKP przy Armii Krajowej do R-142 GPZ Wieczysta we Wrocławiu. Projekt przewiduje przewiert w rejonie przedmiotowej inwestycji
3. Należy skoordynować projekt drogowy budowy drogi rowerowej + chodnika (ciągu pieszo-rowerowego) w ul. Bogedaina na odcinku od ul. Armii Krajowej do wejścia do parku z projektem ZMZ ZAGOSPODAROWANIE TERENU PARKU TARNOGAJSKIEGO PRZY UL. BOGEDAINA WE WROCŁAWIU – ETAP III

6. Wytyczne ogólne

6.1. Ogólne wytyczne MPWiK

- 6.1.1. Projekty budowy ścieżek rowerowych usytuowanych nad sieciami wodociągowymi lub kanalizacyjnymi należy złożyć do MPWiK celem zaopiniowania zastosowanych rozwiązań względem sieci wod-kan. W projekcie należy uwzględnić następujące elementy:
 - a) Skrzynki zasuw i hydrantów dostosować do nowej niwelety projektowanej nawierzchni, a teren wokół hydrantów p/poż. należy zagospodarować w sposób umożliwiający odprowadzenie wody z płukania sieci.
 - b) Włazy kanalizacyjne należy dostosować do nowej niwelety projektowanej nawierzchni, przy czym kominy złazowe w studniach kanalizacyjnych wraz z włazem nie mogą przekraczać 50 cm (maksymalnie 3 pierścienie regulacyjne o wysokości 10 cm lub alternatywnie podmurówka z cegły klinkierowej).
 - c) W przypadku, gdy droga rowerowa zostanie zlokalizowana nad siecią kanalizacyjną, a odległość skrajni jezdni od osi przewodu przekroczy 3,5 m, należy lokalnie wzmocnić nawierzchnię w celu swobodnego dostępu do studni kanalizacyjnych ciężkim sprzętem eksploatacyjnym.
 - d) Roboty drogowe w rejonie istniejącego uzbrojenia wodociągowego i kanalizacyjnego należy wykonywać bez użycia sprzętu ciężkiego i zachowaniem szczególnej ostrożności oraz prowadzić je pod nadzorem służb eksploatacyjnych MPWiK S.A.
 - e) W przypadku uszkodzenia czynnych sieci lub urządzeń wodociągowych i kanalizacyjnych Wykonawca zobowiązany jest do natychmiastowego powiadomienia odpowiednich służb eksploatacyjnych MPWiK oraz ich naprawy i zapewnienia ciągłości przepływu na swój koszt

- f) Przed wykonaniem nawierzchni drogowej należy bezwzględnie pisemnie powiadomić MPWiK S.A. z przynajmniej 4 tygodniowym wyprzedzeniem o planowany, terminie rozpoczęcia robót
Dane dotyczące istniejących i projektowanych sieci wodociągowych i kanalizacyjnych we Wrocławiu projektant może uzyskać w Archiwum MPWiK - ul. Na Grobli 14/16.

7. Ogólne wytyczne dotyczące realizacji przedmiotu zamówienia dla Wykonawcy

- 7.1. Dokumentację należy wykonać w języku polskim zgodnie z w/w obowiązującymi przepisami, normami, zasadami wiedzy technicznej.
- 7.2. Dokumentacja projektowa winna być opracowana na podstawie:
- a) aktualnych map sytuacyjno-wysokościowych i ewidencyjnych do celów projektowych,
 - b) własnych pomiarów sytuacyjno-wysokościowych oraz badań stanowiących podstawę do opracowania elementów dokumentacji.
 - c) harmonogramu prac projektowych, który należy dostarczyć Zamawiającemu w terminie 15 dni po podpisaniu umowy
- 7.3. Dokumentacja projektowa winna spełniać wymagania Ustawy Prawo budowlane i innych obowiązujących rozporządzeń i ustaw oraz zawierać załączniki, decyzje i opinie, które są wymagane, zgodnie z obowiązującymi przepisami
- 7.4. W cenie ofertowej Wykonawca winien uwzględnić wszystkie koszty bezpośrednie i pośrednie związane z wszelkimi pracami projektowymi, wizjami w terenie, badaniami, pomiarami, odkrywkami, uzyskiwaniem wytycznych, warunków technicznych, uzgodnień, ekspertyzy, odstępstwa, oraz postępowaniami administracyjnymi, zmierzającymi do wykonania przedmiotu zamówienia w sposób kompletny dla celu jakiego ma służyć.
- 7.5. W ramach wynagrodzenia Wykonawca zobowiązany będzie do niezwłocznego (nie dłużej niż 3 dni) udzielania wyjaśnień i odpowiedzi na pytania oferentów zgłaszane w trakcie postępowania przetargowego na wyłonienie wykonawcy robót budowlanych na podstawie Opracowania.
- 7.6. Wykonawca będzie zobowiązany do opracowania dokumentacji z wykorzystaniem techniki komputerowej oraz dokonywania wizji lokalnych na miejscu i dokumentacji zdjęciowej w terenie w trakcie całego procesu projektowego.
Wykonawca będzie zobowiązany do wykorzystania w opracowanej dokumentacji najnowszych rozwiązań technologicznych. Projekt powinien zawierać optymalne rozwiązania, konstrukcyjne, materiałowe i kosztowe oraz wszystkie niezbędne rysunki szczegółów i detali, przekrojów wraz z dokładnym opisem oraz podaniem wszystkich niezbędnych parametrów, pozwalających na identyfikację materiału lub urządzenia,
- 7.7. Dokumentację projektową należy przekazać Zamawiającemu:
- a) w wersji papierowej – odpowiednio w liczbie:
 - projekt budowlany, złożony z części, z dopiętymi kopiami uzyskanych warunków technicznych, decyzji, opinii, postanowień, uzgodnień i stosownych odstępstw od przepisów techniczno-budowlanych oraz pozostałe opracowania - 4 egz. (z czego 2 egz. projektu budowlanego z pieczętkami organu wydającego pozwolenie na budowę),
 - zbiór oryginałów uzyskanych warunków technicznych, decyzji, opinii, postanowień, uzgodnień i stosownych odstępstw od przepisów techniczno-budowlanych, wraz z oryginałami załączników do tych dokumentów (nie dotyczy projektu budowlanego stanowiącego załącznik do pozwolenia na budowę) - 1 egz.,

- b) w wersji elektronicznej - w 2 egz.; na nośniku optycznym CD-R lub DVD+/-R lub Pendrive z odpowiednimi opisami w formacie PDF i w wersji edytowalnej
- projekt budowlany wraz ze wszystkimi warunkami technicznymi, decyzjami, opiniami, postanowieniami, uzgodnieniami, stosownymi odstępstwami od przepisów techniczno-budowlanych i dokumentami /za wyjątkiem wypisów z rejestru gruntów/ umieszczony w jednym katalogu,
- 7.8. Każdy rysunek techniczny wersji papierowej ma być podpisany oryginalnie przez projektanta i sprawdzającego, każde inne opracowanie, w tym opisy techniczne, STWiOR, przedmiary, kosztorysy inwestorskie mają być podpisane przez osobę sporządzającą.
- 7.9. Każdy komplet dokumentacji należy umieścić w osobnym, sztywnym opakowaniu, które należy wyposażać w opis zawartości umieszczony w dwóch miejscach opakowania – na największym boku i od góry.
- 7.10. Wszystkie zaproponowane rozwiązania projektowe należy na roboczo konsultować z Zamawiającym.
- 7.11. Dokumentacja projektowa podlegać będzie ostatecznej akceptacji przez Komisję Oceny Dokumentacji Projektowej przy Wrocławskich Inwestycjach Sp. z o.o., zgodnie z zapisami zawartymi w Umowie.
- 7.12. Wykonawca winien dokonać wszelkich niezbędnych uzgodnień ze wszystkimi właścicielami i użytkownikami terenu objętego zakresem opracowania.
- 7.13. W przypadku propozycji rozszerzenia zakresu inwestycji przez jednostki decyzyjne, Wykonawca zobowiązany będzie na bieżąco określić koszty dotyczące tych prac. Wykonawca oszacuje koszty opracowania dodatkowej dokumentacji (bez dodatkowego wynagrodzenia) w ramach proponowanej ceny ofertowej.
- 7.14. W ramach ustalonego w umowie wynagrodzenia, Wykonawca łącznie z przekazaną dokumentacją projektową, przekaże oświadczenia:
- o przekazaniu zgodnie z wymaganiami umowy autorskich praw majątkowych i udzieleniu zgody na wykonywanie praw zależnych bez dodatkowego wynagrodzenia,
 - o kompletności dokumentacji,
 - o zgodności wersji elektronicznej z wydaną wersją papierową,
 - o opracowaniu dokumentacji w zakresie niezbędnym do realizacji celu, któremu ma służyć,
 - o zgodności dokumentacji z umową, obowiązującymi przepisami, zasadami wiedzy technicznej i normami,
 - o nie obciążeniu dokumentacji żadnymi roszczeniami i prawami osób trzecich.
- 7.15. Na Wykonawcy spoczywa odpowiedzialność za prawidłową lokalizację sieci podziemnych jak i innych urządzeń nadziemnych.
- 7.16. W przypadku konieczności przebudowy kolizyjnego uzbrojenia Wykonawca będzie zobowiązany do uzyskania od właściciela danej sieci warunków technicznych przebudowy i uzyskania pozytywnego uzgodnienia dla projektu przebudowy kolidujących sieci.
- 7.17. W przypadku konieczności przebudowy kolizyjnego uzbrojenia, niebędącego własnością Zamawiającego, Wykonawca powinien zamieścić informację o przebudowie sieci i urządzenia w standardzie uzbrojenia istniejącego. W przypadku, gdy właściciele lub zarządcy sieci wniosą o podniesienie standardu przebudowywanej sieci i urządzeń Wykonawca zobowiązany jest zawiadomić o tym Zamawiającego. Projekt w zakresie przebudowy kolizyjnego uzbrojenia, dla którego zakłada się podwyższenie standardu lub unowocześnienia obiektu i urządzenia może zostać opracowany tylko za zgodą Zamawiającego.
- 7.18. W dokumentacji należy podać rodzaj i ilość odpadów powstałych w związku z realizacją inwestycji (ilość w tonach). Zamawiający informuje, że Wykonawca robót zobowiązany będzie do postępowania z odpadami zgodnie z ustawą z dnia 14 grudnia 2012 r. o odpadach (Dz. U. 2013 poz. 21); powyższe należy odpowiednio zapisać w dokumentacji projektowej,

- 7.19. Projekt budowlany powinien zawierać informacje na temat zagrożeń występujących w trakcie prowadzenia robót oraz o konieczności opracowania planu „bioz” (art. 21 a ust. 3 ustawy z dnia 7 lipca 1994 r. Prawo Budowlane (t.j. Dz.U. 2013 poz. 1409.),
- 7.20. Projekt powinien uwzględniać zabezpieczenie otoczenia na czas wykonywania robót, w szczególności drzew.
- 7.21. Informacje zawarte w Dokumentacji w zakresie technologii wykonania robót, doboru materiałów i urządzeń powinny określać przedmiot Umowy w sposób zgodny z ustawą Prawo zamówień publicznych (art. 29 i 30),
- 7.22. Specyfikacje Techniczne Wykonania i Odbioru Robót (STWiOR) powinny być opracowane na podstawie uzgodnionej Dokumentacji projektowej i winna zawierać w szczególności zbiory wymagań, które są niezbędne do określenia standardu i jakości wykonania robót w zakresie sposobu wykonania robót budowlanych, właściwości wyrobów budowlanych oraz oceny prawidłowości wykonania poszczególnych robót. Zakres i sposób jej opracowania określa Rozporządzenie Ministra Infrastruktury z dnia 02.09.2004 r. w sprawie szczegółowego zakresu i formy dokumentacji projektowej, specyfikacji technicznych warunków wykonania i odbioru robót budowlanych oraz programu funkcjonalno użytkowego (Dz. U. Nr 202, poz. 2072 z późn. zm.),
- 7.23. Uzyskać decyzje zgodne z art. 39 ustawy z dnia 21 marca 1985 r. o drogach publicznych z późniejszymi zmianami:
- a) Z zastrzeżeniem art. 32 ust. 3 ustawy, jeżeli budowa, przebudowa lub remont drogi wymaga przełożenia infrastruktury telekomunikacyjnej umieszczonej w pasie drogowym, koszt tego przełożenia ponosi:
- zarządca drogi – w przypadku gdy nie upłynęły 4 lata od dnia wydania decyzji, o której mowa w ust. 3 ustawy, pod warunkiem zachowania dotychczasowych właściwości użytkowych oraz parametrów technicznych infrastruktury telekomunikacyjnej;
 - właściciel infrastruktury telekomunikacyjnej – w przypadku gdy:
 - upłynęły 4 lata od dnia wydania decyzji, o której mowa w ust. 3,
 - na żądanie właściciela wprowadzono ulepszenia w infrastrukturze telekomunikacyjnej,
 - infrastruktura telekomunikacyjna została zlokalizowana w pasie drogowym, mimo że zarządca drogi zawarł w decyzji, o której mowa w ust. 3, informację o planowanej w okresie 4 lat budowie, przebudowie lub remoncie odcinka drogi, którego dotyczy decyzja.
- b) W kwestii wszystkich rodzajów istniejących, wymagających przełożenia sieci podziemnych należy dokonać szczegółowej ich inwentaryzacji pod kątem terminów ich budowy, ostatniej przebudowy lub remontu. Do obowiązków projektanta należy ustalenie w/w terminów w instytucjach prowadzących ewidencję uzbrojenia terenu. Ma to związek z regulacją obowiązków właściciela sieci oraz zarządcy drogi odnośnie kosztów przełożenia, zgodnie z zapisami ustawy o drogach publicznych art. 39 ust 3 i 5 z dnia 21 marca 1985 r. (z późn. zmianami):
- Jeżeli budowa, przebudowa lub remont drogi wymaga przełożenia urządzenia lub obiektu o którym mowa w ust. 3 ustawy, koszt tego przełożenia ponosi jego właściciel w przypadku urządzeń i sieci, dla których decyzja na lokalizację została wydana po 09 grudnia 2003r.
 - Dla urządzeń umieszczonych w pasie drogowym na podstawie przepisów obowiązujących przed dniem 09 grudnia 2003 r. koszt przełożenia urządzenia w związku z budową, przebudową lub remontem drogi; ponosi zarządca drogi pod warunkiem zachowania dotychczasowych parametrów technicznych urządzenia lub sieci.
 - Gdy na żądanie właściciela wprowadzono ulepszenia w urządzeniu lub obiekcie - koszt ulepszenia ponosi właściciel

- c) Zestawienie zinwentaryzowanych sieci, które kolidują z przebudową drogi, należy przekazać Zamawiającemu. W przypadku konieczności poniesienia kosztów przebudowy przez właściciela, wykonawca/projektant jest zobowiązany przekazać mu informację o wysokości przewidywanych kosztów z tym związanych wraz z uzasadnieniem okoliczności taki stan rzeczy powodujących
- d) Na projektancie spoczywa obowiązek uzyskania decyzji zarządcy drogi o zgodzie na lokalizację w pasie drogowym obiektów budowlanych lub urządzeń niezwiązanych z potrzebami zarządzania drogami lub potrzebami ruchu drogowego, zgodnie z art. 39 Ustawy z dnia 21 marca 1985r. o drogach publicznych z późniejszymi zmianami;

7.24. Zorganizowania w trakcie procesu projektowego w siedzibie Zamawiającego i w uzgodnionym z nim terminie (nie później niż 45 dni od podpisania umowy), w zależności od potrzeb, minimum 1 Rady Technicznej, z udziałem wszystkich kompetentnych jednostek wskazanych przez Zamawiającego, w celu akceptacji proponowanych rozwiązań. Materiały podlegające opiniowaniu na Radach Technicznych Wykonawca przekaże uczestnikom spotkania, co najmniej na 5 dni przed terminem Rady Technicznej. Wykonawca będzie informował Zamawiającego, co miesiąc, za wyjątkiem miesiąca, w którym wypada Rada Techniczna, o postępie prac i zmianach jakie zaszły w harmonogramie. Dopuszcza się przesłanie materiałów w wersji elektronicznej. O ile nie zaistnieją inne ustalenia na Radach Technicznych, protokoły będą sporządzane przez Wykonawcę w ciągu 3 dni roboczych i będą akceptowane przez Zamawiającego w ciągu 5 dni roboczych. Po akceptacji przez Zamawiającego treści protokołu, Wykonawca jest zobowiązany do rozesłania protokołu do wszystkich zainteresowanych stron w ciągu 2 dni roboczych. Ustalenia zawarte w zatwierdzonych protokołach są wiążące dla Wykonawcy i Zamawiającego. Zapisy tego punktu stosuje się również do innych niż protokoły z Rad Technicznych notatek ze spotkań..

7.25. Wykonawca dostarczy Zamawiającemu dokumentację projektową w formie papierowej oraz w formie elektronicznej na nośniku (CD-R, DVD+/-R lub pen-drive) w czterech kompletach dla każdego zadania wchodzące w skład poszczególnych Części zamówienia, wraz z protokołem zdawczo-odbiorczym oraz oświadczeniami, o których mowa w pkt 9.10. Na stronach tytułowych poszczególnych pozycji opracowania należy umieścić numerację danego egzemplarza. Każdy komplet dokumentacji należy umieścić w osobnym, sztywnym opakowaniu, które należy wyposażyć w opis zawartości umieszczony w dwóch miejscach opakowania – z boku i z góry. Wersja elektroniczna projektu musi być jednoznaczna z wersją papierową, a zawartość pliku PDF odzwierciedlać układ stron, rysunków z wersji papierowej. Wersja elektroniczna powinna również zawierać wszystkie rysunki opatrzone pieczęciami, opisami uzgodnień, podpisami projektantów itp. Dodatkowo należy udostępnić format edytowalny całości dokumentacji (część graficzną – format DWG i opisową – format DOCX i/lub XLSX) umożliwiający odczytywanie wymiarów (przy użyciu narzędzi Cad) celem dokonania wstępnych pomiarów przez Zamawiającego.

7.26. W ramach dokumentacji projektowej należy sporządzić, zgodnie z Rozporządzeniem Ministra Infrastruktury z dnia 23.06.2003 r. w sprawie informacji dotyczącej bezpieczeństwa i ochrony zdrowia oraz planu bezpieczeństwa i ochrony zdrowia (Dz. U. Nr 120, poz. 1126) informację dotyczącą bezpieczeństwa i ochrony zdrowia

7.27. Z uwagi na spełnienie wymagań Ustawy o zamówieniach Publicznych wszystkie materiały należy opisać nie używając nazw własnych a określając wymagania jakościowe, techniczne i estetyczne zdefiniowane przez projektanta i niezbędne do uzyskania zamierzonego efektu końcowego. Dopuszcza się stosowanie przez Wykonawcę robót, materiałów „równoważnych” – to znaczy odpowiedników materiałów – pod warunkiem, że:

- materiały zamiennie posiadają właściwości (cechy fizyczne, parametry techniczne itp.) nie gorsze od materiałów wskazanych w projekcie

- materiały zamienne w żadnym stopniu nie obniżają standardu i nie zmieniają zasad oraz rozwiązań technicznych przyjętych w projekcie, a tym samym nie powodują konieczności przeprojektowania jakichkolwiek elementów infrastruktury, ani nie pozbawiają Użytkownika żądanej wydajności, funkcjonalności użyteczności opisanych lub wynikających z dokumentacji projektowej
- 7.28. Każdy rysunek techniczny wersji papierowej ma być podpisany oryginalnie przez projektanta i sprawdzającego, każde inne opracowanie, w tym opisy techniczne, STWiORB, kosztorys robót z podziałem na branże w celu właściwej ewidencji robót na potrzeby PT mają być podpisane przez osobę sporządzającą.
- 7.29. Wymogi dla wersji elektronicznej dokumentacji:
- a. Pliki muszą być zoptymalizowane pod względem rozmiaru.
 - b. Jakość zeskanowanych lub wygenerowanych dokumentów, rysunków technicznych powinny umożliwiać odczytanie wszystkich detali i cech a jednocześnie uwzględniać i nie przekraczać rzeczywistej rozdzielczości biurowych urządzeń do wyświetlania i powielania danych.
 - c. W celu udostępnienia przez Zamawiającego informacji o przedmiotowym projekcie w Systemie Informacji Przestrzennej Urzędu Miejskiego Wrocławia należy również przekazać 1 egzemplarz elektronicznej postaci dokumentacji w wersji edytowalnej w jednym z formatów: GIS – SHAPE (preferowany) lub CAD- DGN, DWG lub DXF. Dane powinny być przekazane w układzie współrzędnych 2000 (ETRS_1989_Poland_CS2000_zone_6).

Ponadto organizacja ruchu docelowego przekazana w formie elektronicznej w wersji edytowalnej w programie AutoCAD nie nowszej niż 2008.

- 7.30. Sposób zatrudnienia osób do realizacji zamówienia:
- Zgodnie z art. 29 ust. 3a ustawy Pzp oraz w związku z art. 36 ust. 2 pkt 8a ustawy Pzp, Zamawiający wymaga zatrudnienia na podstawie umowy o pracę w rozumieniu art. 22 § 1 ustawy z dnia 26.06.1974 Kodeksu pracy (Dz. U. 2016 poz 1666) przez wykonawcę lub jego podwykonawców, osobę lub osoby wykonujące wskazane poniżej czynności w trakcie realizacji zamówienia:
- prowadzenie korespondencji z Zamawiającym
 - powielanie oryginałów dokumentacji dla wykonania kopii papierowych i elektronicznych;
 - dostarczanie dokumentacji do urzędów
 - opracowanie dokumentacji technicznej pod kierunkiem i nadzorem projektanta
 - wykonywanie rysunków wg. szkiców dostarczonych przez projektantów/pracodawcy
 - dokonywanie pomiarów i wizji lokalnych w terenie
 - wykonywanie czynności pomocniczych w tym związanych ze składaniem projektu do wysyłki do klienta

8. Informacje dodatkowe

8.1. Zamówienia podobne

Zamawiający przewiduje udzielenie zamówień, o których mowa w art. 67 ust. 1 pkt. 6) ustawy Pzp, w okresie 3 lat od dnia udzielenia zamówienia podstawowego, Wykonawcy, z którym podpisze umowę na zakres podstawowy, polegających na powtórzeniu podobnych robót jak w zamówieniu podstawowym i zgodnych z jego przedmiotem, a całkowita wartość tych zamówień została uwzględniona przy obliczaniu jego wartości.

Zakres prac objętych ewentualnym zamówieniem podobnym może dotyczyć, prac związanych z wykonaniem dokumentacji projektowej dla terenów przylegających do ulicy Armii Krajowej w tym ulic sąsiednich..



Zakres zamówień podobnych

Zamówienie podobne obejmuje:

1. Projekt budowlany
2. Projekt wykonawczy dla danej branży
3. Specyfikacje Techniczne
4. Kosztorys Inwestorski
5. Przedmiar robót
6. Kosztorys ofertowy w formacie pdf i xlsx. (uwzględniający w podstawie wyceny nr odpowiedniej specyfikacji)

oraz uzyskanie:

1. Decyzji, uzgodnień, opinii
2. Pozwolenia na budowę/zgłoszenia robót

9. Przepisy prawne i normy związane z projektowaniem i wykonaniem niniejszego Opracowania., które należy uwzględnić:

- 9.1. Ustawa z dnia 7 lipca 1994 r. Prawo budowlane. (Dz.U. 2013 poz. 1409)
- 9.2. Rozporządzenie Ministra Infrastruktury z dnia 2 września 2004 r. w sprawie szczegółowego zakresu i formy dokumentacji projektowej, specyfikacji technicznych wykonania i odbioru robót

- budowlanych oraz programu funkcjonalno-użytkowego (Dz.U. z 2004r. nr 202, poz. 2072 z późn. zm.)
- 9.3. Rozporządzenie Ministra Transportu i Gospodarki Morskiej z dnia 2 marca 1999 r. w sprawie warunków technicznych, jakim powinny odpowiadać drogi publiczne i ich usytuowanie (Dz.U. 1999 nr 43 poz. 430)
 - 9.4. Ustawa z dnia 20 czerwca 1997 r. Prawo o ruchu drogowym (Dz.U. z 1997r. nr 98, poz. 602 z późn. zm.)
 - 9.5. Rozporządzenie Ministra Infrastruktury z dnia 23 września 2003r. w sprawie szczegółowych warunków zarządzania ruchem na drogach oraz wykonywania nadzoru nad tym zarządzaniem (Dz.U. z 2003r. nr 177, poz. 1729)
 - 9.6. Rozporządzenie Ministra Infrastruktury z dnia 3 lipca 2003r. w sprawie szczegółowych warunków technicznych dla znaków i sygnałów drogowych oraz urządzeń bezpieczeństwa ruchu drogowego i warunków ich umieszczania na drogach (Dz.U. z 2003r. nr 220, poz. 2181 z późn. zm.)
 - 9.7. Ustawa z dnia 27 kwietnia 2001 r. Prawo ochrony środowiska (Dz.U. z 2001r. nr 62, poz. 627 z późn. zmianami).
 - 9.8. Rozporządzenie Ministra Transportu, Budownictwa i Gospodarki Morskiej z dnia 25 kwietnia 2012r. w sprawie szczegółowego zakresu i formy projektu budowlanego (Dz.U. 2012 poz. 462)
 - 9.9. Rozporządzenie Ministra Gospodarki Przestrzennej i Budownictwa z dnia 21 lutego 1995r. w sprawie rodzajów i zakresu opracowań geodezyjno-kartograficznych oraz czynności geodezyjnych obowiązujących w budownictwie (Dz.U. z 1995r. nr 25, poz. 133).
 - 9.10. Rozporządzenie Ministra Infrastruktury z dnia 23 czerwca 2003r. w sprawie informacji dotyczącej bezpieczeństwa i ochrony zdrowia oraz planu bezpieczeństwa i ochrony zdrowia (Dz.U. 2003r. nr 120, poz. 1126)
 - 9.11. Rozporządzenie Ministra Infrastruktury z dnia 23 czerwca 2003r. w sprawie wzorów: wniosku o pozwolenie na budowę, oświadczenia o posiadaniu prawa do dysponowania nieruchomością na cele budowlane i decyzji o pozwoleniu na budowę (Dz. U. z 2003r. nr 120, poz. 1127 z późn. zm.).
 - 9.12. Ustawa z dnia 29 stycznia 2004r. Prawo zamówień publicznych (Dz.U. z 2004r. nr 19, poz. 177 z późn. zm.)
 - 9.13. Rozporządzenie Ministra Infrastruktury z dnia 18 maja 2004r. w sprawie określenia metod i podstaw sporządzania kosztorysu inwestorskiego, obliczenia planowanych kosztów prac projektowych oraz planowanych kosztów robót budowlanych określonych w programie funkcjonalno-użytkowym (Dz.U. z 2004r. nr 130, poz. 1389)
 - 9.14. Ustawa z dnia 14 grudnia 2012 r. o odpadach (Dz. U. 2013 poz. 21 z późn. zm.)
 - 9.15. Rozporządzenie Ministra Administracji i Cyfryzacji z dnia 21 kwietnia 2015 r. w sprawie warunków technicznych, jakim powinny odpowiadać kanały technologiczne (Dz. U. z 2015 r. poz. 680)

Uwaga:

Wykonawca na bieżąco winien uwzględniać zmiany w/w rozporządzeń, ustaw, przepisów itp. oraz uwzględniać wszelkie wchodzące w życie nowelizacje na etapie realizacji Opracowania.

Tabela nr 1 Spis załączników

1	ZAŁĄCZNIK NR 1	Pisma gestorów sieci
2.	ZAŁĄCZNIK NR 2	Zarządzenie nr 1217/19 Prezydenta Wrocławia z dnia 28.06.2019 w sprawie ochrony drzew i rozwoju terenów zieleni Wrocławia

3.	ZAŁĄCZNIK NR 3	Zarządzenie nr 6541/17 Prezydenta Wrocławia w sprawie gospodarowania wodami opadowymi we Wrocławiu
4.	ZAŁĄCZNIK NR 4	Wytyczne ZDiUM do projektowania i wykonywania odwodnień drogowych, odwodnień torowisk tramwajowych oraz zwieńczeń studni kanalizacyjnych wbudowanych w nawierzchnię pasa drogowego
5.	ZAŁĄCZNIK NR 5	Standardy nawierzchni chodników dla Wrocławia
6.	ZAŁĄCZNIK NR 6	Wytyczne dla oświetlenia drogowego w technologii diodowej (LED) oraz dla systemu zasilająco-sterującego oświetleniem
7.	ZAŁĄCZNIK NR 7	Standardy projektowe i wykonawcze dla infrastruktury rowerowej województwa dolnośląskiego
8.	ZAŁĄCZNIK NR 8	Wrocławskie standardy kształtowania przestrzeni miejskich przyjaznych pieszym
9.	ZAŁĄCZNIK NR 9	Wytyczne dotyczące pielęgnacji, nasadzeń i gospodarki drzewostanem
10.	ZAŁĄCZNIK NR 10	Miejskie Teletechniczne Kanały Kablowe zasady projektowania, budowy
11.	ZAŁĄCZNIK NR 11	Ogólne wytyczne do projektowania i wykonywania instalacji ulicznej sygnalizacji świetlnej we Wrocławiu
12.	ZAŁĄCZNIK NR 12	Wytyczne do specyfikacji technicznej dotyczącej wykonania i odbioru nawierzchni dróg rowerowych
13.	ZAŁĄCZNIK NR 13	Osoby niewidome i słabowidzące w przestrzeni publicznej (zalecenie, przepisy, dobre rady)
14.	ZAŁĄCZNIK NR 14	Projekt zagospodarowanie terenu Parku Tarnogajskiego przy ul. Bogedaina we Wrocławiu – ETAP III
15.	ZAŁĄCZNIK NR 15	Fragment projektu budowy AWW
16.	ZAŁĄCZNIK NR 16	Zarządzenie nr 249/19 Prezydenta Wrocławia z dnia 21 stycznia 2019 r. w sprawie stosowania Wrocławskich Standardów dostępności przestrzeni miejskich