

INWESTOR	<p>GMINA WROCLAW PL. NOWY TARG 1-8 50-141 WROCLAW</p>
PRZEDSTAWICIEL ZAMAWIAJĄCEGO	 <p>Wrocławskie Inwestycje Sp. z o.o. Ofiar Oświęcimskich 36, 50-059 Wrocław T +48 71 77 10 900 lub 901 F +48 71 77 10 904 E biuro@wi.wroc.pl www.wi.wroc.pl</p>
NAZWA ZADANIA	<p>Przebudowa dróg w celu wyznaczenia dróg rowerowych w ulicach: Podwale, Komuny Paryskiej i Krasińskiego</p>  <p>OPIS PRZEDMIOTU ZAMÓWIENIA</p>

LOKALIZACJA INWESTYCJI	<p>STARE MIASTO</p> <p>POŁUDNIE</p>	<p>AM – 34</p> <p>AM – 1</p> <p>AM – 5</p> <p>AM – 8</p>	<p>16/3; 17/3</p> <p>24/5</p> <p>1; 90/2; 25</p> <p>1</p>
------------------------	---	--	---

AUTOR OPRACOWANIA	MAREK MAKOWIECKI
GRUPA ROBÓT (Klasa, Kategoria)	ZAŁĄCZONO WEWNĄTRZ OPRACOWANIA
DATA OPRACOWANIA	LUTY 2019

SPIS ZAWARTOŚCI OPRACOWANIA

Strona tytułowa	1
Spis zawartości opracowania	2
A. CZĘŚĆ OPISOWA	3-24
1. OPIS OGÓLNY PRZEDMIOTU ZAMÓWIENIA	3-13
1.1. Zakres rzeczowy zamówienia	3-3
1.2. Klasyfikacja robót wg słownika CPV (klasy i kategorie)	3-3
1.3. Podstawa opracowania i cel programu	3-4
1.4. Charakterystyczne parametry określające wielkość i zakres przedmiotu zamówienia	4-6
1.5. Aktualne uwarunkowania wykonania przedmiotu zamówienia	6-7
1.6. Ogólne właściwości funkcjonalno - użytkowe	7-11
1.7. Szczegółowe właściwości funkcjonalno - użytkowe	11-13
2. OPIS WYMAGAŃ ZAMAWIAJĄCEGO W STOSUNKU DO PRZEDMIOTU ZAMÓWIENIA	13-25
2.1. Wymagania w zakresie stosowanych materiałów	13-13
2.2. Ogólne warunki wykonania i odbioru robót zgodnie z §18 ust.4 pkt2 Rozporządzenia	13-17
2.3. Wymagania dotyczące przygotowania terenu budowy	17-19
2.4. Wymagania dotyczące zagospodarowania terenu	19-20
2.5. Pozostały zakres zadania	20-20
2.6. Ogólne wymagania dotyczące wykonania robót	20-24
2.7. Wymagania dotyczące ochrony konserwatorskiej terenu	20 25
2.8. Wymagania dotyczące wykonania robót ziemnych	20 25
B. CZĘŚĆ INFORMACYJNA	26-28

A. CZĘŚĆ OPISOWA

1. OPIS OGÓLNY PRZEDMIOTU ZAMÓWIENIA

1.1. Zakres rzeczowy zamówienia

Niniejszy dokument zawiera informacje i wymagania Zamawiającego opisujące przedmiot zamówienia obejmujący opracowanie dokumentacji projektowej z pozyskaniem wszystkich wymaganych dla realizacji celu opinii, uzgodnień administracyjnych oraz wykonanie robót w ramach kontraktu pn.: **PREBUDOWA DRÓG W CELU WYZNACZENIA DRÓG ROWEROWYCH W ULICACH: PODWALE, KOMUNY PARYSKIEJ I KRASIŃSKIEGO** zwanej dalej "INWESTYCJĄ" i który stanowi element Specyfikacji Istotnych Warunków Zamówienia.

Szczegółowy zakres zamówienia został opisany w dalszej części niniejszego opisu przedmiotu zamówienia

1.2. Klasyfikacja robót wg słownika CPV (klasy i kategorie)

71322000-1	Usługi inżynierii projektowej w zakresie inżynierii lądowej i wodnej
71300000-1	Usługi inżynieryjne
45000000-7	Roboty budowlane
45450000-6	Roboty budowlane wykończeniowe, pozostałe
45111300-1	Roboty rozbiórkowe
45112710-5	Roboty w zakresie kształtowania terenów zielonych
45111200-0	Roboty w zakresie przygotowania terenu pod budowę i roboty ziemne
45231100-6	Ogólne roboty budowlane związane z budową rurociągów
45231300-8	Roboty budowlane w zakresie budowy rurociągów do odprowadzania wód opadowych
45232410-9	Roboty w zakresie kanalizacji deszczowej
45231400-9	Roboty budowlane w zakresie budowy linii energetycznych
45232310-8	Roboty budowlane w zakresie linii teletechnicznych
45233200-1	Roboty w zakresie różnych nawierzchni
45453000-7	Roboty remontowe i renowacyjne

1.3. Podstawa opracowania i cel programu

Podstawą opracowania opisu przedmiotu zamówienia są:

- Projekt Budowlany i Wykonawczy
- Ustawy Prawo Budowlane (jednolity tekst Dz.U. z 2017 r. poz. 1332 z późniejszymi zmianami)
- Rozporządzenie Ministra Infrastruktury i Rozwoju z dnia 22 września 2015 r. zmieniające rozporządzenie w sprawie szczegółowego zakresu i formy projektu budowlanego Dz. U. poz. 1554 z 2015 r.;
- Rozporządzenie Ministra Infrastruktury z dnia 2 września 2004 roku w sprawie szczegółowego zakresu i formy dokumentacji projektowej, specyfikacji technicznych wykonania i odbioru robót budowlanych oraz programu funkcjonalno – użytkowego Dz.U. 2013 poz. 1129;
- Rozporządzenie Ministra Infrastruktury z dnia 18 maja 2004r. w sprawie określenia metod i podstaw sporządzania kosztorysu inwestorskiego, obliczania planowanych kosztów prac projektowych oraz planowanych kosztów robót budowlanych określonych w programie funkcjonalno-użytkowym Dz. U. Nr 130, poz.1389;

- Rozporządzenie Ministra Infrastruktury w sprawie warunków technicznych, jakim powinny odpowiadać budynki i ich usytuowanie z późniejszymi zmianami Dz. U., poz.1422 z 2015r.;
- Zarządzenie nr 5081/16 Prezydenta Wrocławia z dnia 11.08.2016 w sprawie ochrony terenów zieleni Wrocławia
- Polskie Normy;
- Inne przepisy szczególne i zasady wiedzy technicznej przywołane w niniejszym PFU związane z procesem budowlanym projektowania i wykonania przedmiotu zamówienia.

Powyższa lista nie zawiera całości dokumentów potwierdzających zgodność planowej inwestycji z Polskim Prawem i wymaganiami Zamawiającego. Nie wymienienie tytułu jakiegokolwiek dziedziny, grupy czy też podgrupy nie zwalnia Wykonawcy od obowiązku stosowania wymogów określonych Polskim Prawem.

Celem opracowania niniejszego opisu przedmiotu zamówienia jest przedstawienie wytycznych dla realizacji robót budowlanych oraz opracowania operatu kolaudacyjnego po zakończonej inwestycji.

1.4. Charakterystyczne parametry określające wielkość i zakres przedmiotu zamówienia

1.4.1. Przedmiot planowanej inwestycji

Przebudowa ulic Podwale, Komuny Paryskiej i Krasieńskiego w celu wyznaczenia dróg rowerowych w granicach istniejącego pasa drogowego

Zakres rzeczowy inwestycji, można podzielić na:

- Aktualizację niezbędnych projektów, uzgodnień, opinii wynikającą z opracowania projektu budowlanego i wykonawczego w maju 2017r. stanowiących załącznik nr 1
- Realizacja robót budowlanych na podstawie uzyskanego zaświadczenia nr 8306/2017 z dnia 24.07.2017r. stanowiącego załącznik nr 2

W szczególności:

- opracowanie/aktualizacja niezbędnych opracowań/projektów m.in. pozwoleń, decyzji, organizacji ruchu zastępczego/docelowego, inwentaryzacji majątku ZDiUM
- wdrożenie zastępczej organizacji ruchu
- wytyczenie geodezyjne przebiegu drogi rowerowej
- przebudowę pasa drogowego w celu wbudowania drogi rowerowej z mieszanki mineralno-asfaltowej
- wyznaczenie przejazdu rowerowego
- wybudowanie wyniesionego przejścia dla pieszych
- lokalną korektę krawężników i ścieków
- ułożenie obrzeży betonowych,
- lokalną odbudowę i odtworzenie nawierzchni chodników,
- budowa wysp segregujących ruch
- lokalną przebudowę odwodnienia ulicy w zakresie zmiany lokalizacji wpustów deszczowych,
- usunięcie kolizji drogi rowerowej z istn. Infrastrukturą
- regulację istniejącej infrastruktury technicznej (włazy studni, zawory skrzynek, w przypadku ich uszkodzenia wymienić na nowe, wymianę wpustów kanalizacji deszczowej
- przebudowę urządzeń sygnalizacji świetlnej części elektrycznej i konstrukcyjnej na skrzyżowaniu
- wykonanie i wdrożenie nowej organizacji ruchu docelowego (oznakowanie poziome i pionowe) wraz z elementami BRD.

1.4.2. Zakres dokumentacji projektowej

- 1) Aktualizacja dokumentacji z uwagi na wygaśnięcie wymaganych a niezbędnych do realizacji inwestycji uzgodnień, zatwierdzeń, pozwoleń, decyzji itp.
- 2) Opracowanie innych opracowań (np. inwentaryzacja majątku ZDiUM)

1.4.3. Zakres prac budowlanych

Do obowiązków Wykonawcy należy wykonanie robót budowlanych na podstawie projektu budowlanego, wykonawczego i specyfikacji w szczególności obejmujących:

- 1) Zapewnienie nadzoru saperskiego, archeologicznego, jeśli zajdzie taka konieczność i innych nadzorów, które mogą być wymagane poszczególnymi decyzjami administracyjnymi odpowiednich urzędów i organów
- 2) Organizacja zaplecza budowy i placu budowy zgodnie z zasadami BHP
- 3) Wytyczenie geodezyjne,
- 4) Wprowadzenie zastępczej organizacji ruchu;
- 5) Wykonanie robót drogowych i związanych z zagospodarowaniem terenu,
- 6) Wykonanie robót sanitarnych (odwodnienie)
- 7) Wykonanie robót elektrycznych (oświetlenie), teletechnicznych (sygnalizacja)
- 8) Wprowadzenie docelowej organizacji ruchu
- 9) Prace demobilizacyjne zaplecza i placu budowy, utylizacja odpadów zgodnie z planem gospodarowania odpadami;
- 10) Prace porządkowe na terenie objętego pracami i oddziaływaniem prac
- 11) Procedura zakończenia budowy włącznie z opracowaniem kolaudatu

1.4.4. Forma przekazania dokumentacji

Wykonawca dostarczy Zamawiającemu zaktualizowaną dokumentację o wymagane uzgodnienia w formie pisemnej oraz w formie elektronicznej.

1.4.5. Dodatkowe obowiązki Wykonawcy

Wykonawca będzie zobowiązany do:

A. Prowadzenia realizacji zadania przy uwzględnieniu:

- zapewnienia spełnienia wymogów bezpieczeństwa użytkowania;
- zapewnienia spełnienia wymogów warunków ochrony środowiska;
- zapewnienia spełnienia wymogów warunków użytkowych;
- zapewnienia spełnienia wymogów poszanowania interesów osób trzecich;
- zapewnienia spełnienia wymogów dotyczących wyrobów budowlanych;
- zapewnienia dostępności dla osób niepełnosprawnych w tym dla osób poruszających się na wózkach inwalidzkich, osób niedowidzących i niewidomych;
- zapewnienia trwałości, energooszczędności i odporności obiektów na wandalizm;
- warunków technicznych wykonania i odbioru instalacji sanitarnych, elektrycznych, teletechnicznych
- opracowanie przed przekazaniem terenu inwentaryzacji majątku ZDiUM;
- specyfikacji technicznej dotyczącej wykonania i odbioru nawierzchni dróg rowerowych;
- Zarządzenia Dyrektora ZDiK we Wrocławiu nr 15/09 z dnia 04.05.2009 w sprawie wykonania zarządzenia nr 4593/08 Prezydenta Wrocławia ws. ustalenia zasad gospodarowania materiałem pochodzącym z rozbiórek dróg publicznych i dróg wewnętrznych oraz obiektów budowlanych

- położonych w granicach administracyjnych Miasta Wrocławia (należy odnosić również do budynku);
- wytycznych w sprawie zasad obrotu materiałem rozbiórkowym pochodzącym z dróg, należącym do innych gestorów sieci;
 - zarządzenia Prezydenta Wrocławia dotyczącego poruszania się pojazdów ciężarowych;
 - wytycznych ZDIUM dotyczących odwodnienia drogowego;
 - wytycznych MPWiK dostępnych na stronie internetowej MPWiK pod adresem <http://www.mpwik.wroc.pl/wytyczne/> lub w załączniku do PFU

B. Sporządzania protokołów z Rad Budowy innych spotkań dotyczących realizacji zadania, a po akceptacji Zamawiającego rozesłania do wszystkich zainteresowanych stron;

C. Opracowanie operatu kolaudacyjnego;

Do obowiązków Wykonawcy należy również:

- ubezpieczenie wykonywanych wszystkich robót od wszelkich nieprzewidzianych zdarzeń mogących oddziaływać na sukces realizowanego przedsięwzięcia na poziomie wymaganym przez Inwestora i przedłożenie aktualnej polisy określonej przez SIWZ przez okres trwania całości prac, gwarancji i rękojmi
- wystąpienie niezwłocznie po podpisaniu umowy do Zamawiającego o Pełnomocnictwo,
- rozwiązywanie bieżące wszystkich wynikłych w trakcie realizacji inwestycji kolizji,
- informowanie Zamawiającego o przebiegu i postępach robót budowlanych
- konsultowanie na bieżąco rozwiązań projektowych z Zamawiającym
- uwzględnianie w opracowywaniu dokumentacji projektowych zaleceń Zamawiającego
- prowadzenie podczas realizacji inwestycji Rad Budowy z udziałem Inwestora, Inspektora nadzoru, Projektanta i Kierownika budowy celem zapewnienia bieżącej kontroli nad zaawansowaniem prac, postępem i harmonogramem robót

1.5. Aktualne uwarunkowania wykonania przedmiotu zamówienia

1.5.1. Ogólne uwarunkowania formalno-prawne wykonania przedmiotu zamówienia

Inwestycja położona jest w centrum miasta na terenie Starego Miasta i osiedla Południe. Pas drogowy na rozpatrywanych odcinkach jest zagospodarowany: nawierzchnie jezdni z betonu asfaltowego i kostki granitowej i płyt granitowych.

Realizacja robót objętych przedmiotem zamówienia wymaga w szczególności:

- realizacji robót w oparciu o projekty budowlane, wykonawcze i warunki w nich zawarte, zatwierdzone przez właściwe organy oraz zaakceptowane przez Zamawiającego,
- prowadzenia pomiarów kontrolnych i badań laboratoryjnych zgodnie z wymogami Specyfikacji Technicznych (ST) i prowadzenia dziennika budowy i dziennika temperatur oraz wykonywania obmiarów ilości wykonywanych robót,
- utrzymanie nawierzchni chodników i jezdni na terenie bezpośrednim i w obszarze oddziaływania budowy w stanie zapewniającym bezpieczny ruch pojazdów od daty przejścia terenu budowy, zgodnie z wdrożoną organizacją ruchu zastępczego,
- sporządzenia inwentaryzacji geodezyjnej powykonawczej i uzyskanie jej przyjęcia do właściwego zasobu geodezyjnego,
- przygotowania dokumentacji powykonawczej oraz skutecznego zgłoszenia zakończenia robót budowlanych i/lub uzyskania pozwolenia na użytkowanie,
- przygotowania rozliczenia końcowego robót i sporządzania operatu kolaudacyjnego, który ma zawierać m.in.: umowę, ofertę, umowy z podwykonawcami, harmonogram, wyceniony wykaz elementów rozliczeniowych, protokoły odbioru robót ulegających zakryciu i zanikających, polisę

ubezpieczeniową, protokół przekazania placu budowy, badania materiałów, recepty, wyniki pomiarów, wyniki badań laboratoryjnych, deklaracje zgodności materiałów, sprawozdanie techniczne Wykonawcy, opinię technologiczną na podstawie wyników badań i pomiarów, geodezyjną inwentaryzację powykonawczą, rozliczenie finansowe, protokół odbioru końcowego robót, oświadczenie kierownika budowy o wykonaniu robót zgodnie z przepisami,

- sprawowania nadzoru saperskiego
- udostępnienia terenu budowy innym Wykonawcom realizującym swoje zadania w obszarze inwestycji oraz koordynacji prowadzonych robót budowlanych – po akceptacji Zamawiającego i jego Zespołu Nadzoru

Realizacja powyższego zakresu robót winna być wykonana w oparciu o obowiązujące przepisy (w tym w szczególności przepisy Prawa Budowlanego) przez Wykonawcę posiadającego stosowne doświadczenie i potencjał wykonawczy oraz przez osoby o odpowiednich kwalifikacjach zawodowych i doświadczeniu zawodowym opisanych w Specyfikacji Istotnych Warunków Zamówienia.

Zamawiający ustanowi nadzór inwestorski, powołując do tego Zespół Nadzoru (Inżynier Rezydent), nad wykonaniem wszystkich robót objętych zadaniem.

1.5.2. Terminy realizacji przedmiotu zamówienia

Zgodnie z zapisami wzoru umowy

1.5.3. Forma płatności za realizację przedmiotu zamówienia

Zgodnie z zapisami wzoru umowy

1.6. Ogólne właściwości funkcjonalno-użytkowe

1. Wykonanie robót budowlanych oraz oddanie do użytku przedmiotu zamówienia powinno być zrealizowane zgodnie z obowiązującymi przepisami i wszelkimi aktami prawnymi właściwymi dla przedmiotu zamówienia, z przepisami techniczno - budowlanymi, obowiązującymi polskimi normami, wytycznymi oraz zasadami wiedzy technicznej,
2. W trakcie szacunkowej wyceny Wykonawca winien mieć świadomość stopnia złożoności, rozmiarów i wymogów przedmiotu zamówienia i że wartość umowy obejmuje wszelkie dodatkowe koszty, które mogą być związane z wypełnieniem przez Wykonawcę warunków i wymogów wynikających z umowy.
3. Zamawiający nie będzie ponosił odpowiedzialności wobec Wykonawcy za jakiegokolwiek warunki, przeszkody czy okoliczności, które mogą mieć wpływ na wykonanie przedmiotu umowy i uważa, że wartość robót w ofercie jest prawidłowa i wystarczająca na pokrycie wszystkich spraw oraz rzeczy koniecznych do wykonania jego obowiązków wynikających z wykonania przedmiotu zamówienia i że wykonawcy nie przysługuje żadna dodatkowa zapłata z powodu braku zrozumienia czy krótkowzroczności w odniesieniu do takich spraw lub rzeczy po stronie Wykonawcy.
4. Wykonawca wykona wszystkie czynności wynikające z dokumentów wchodzących w skład zamówienia, jak również zastosuje się do poniższych wytycznych:
 - 4.1. Nie wyklucza się w trakcie realizacji robót wprowadzania dodatkowych zakresów robót realizowanych wg odrębnych umów, przez innych Wykonawców, z którymi Wykonawca będzie zobowiązany skoordynować prace i terminy.
 - 4.2. Zaleca się, aby Wykonawca dokonał wizji lokalnej w terenie (na własny koszt) oraz zdobył wszelkie informacje, które mogą być konieczne do prawidłowej wyceny wartości zamówienia.
 - 4.3. Wykonawca poniesie odpowiedzialność za działania i zaniechania osób, którym powierza wykonanie przedmiotu umowy, jak za własne działania lub zaniechania.

- 4.4. Wykonawca udostępni OPZ osobom, którym powierzy wykonanie części przedmiotu umowy oraz będzie koordynować prace w takim przypadku, a także zapewni udział osób, którym powierzy wykonanie części przedmiotu umowy w spotkaniach Rady Budowy
- 4.5. Wykonawca zobowiązany będzie do uczestniczenia w organizowanych przez Inżyniera radach budowy, radach koordynacyjnych oraz innych spotkaniach związanych z realizacją zadania. O ile nie zaistnieją inne ustalenia, wszelkie protokoły będą sporządzane przez Wykonawcę w ciągu 3 dni roboczych i będą akceptowane przez Zamawiającego. Po akceptacji przez Zamawiającego treści protokołu, Wykonawca jest zobowiązany do rozesłania protokołu do wszystkich zainteresowanych stron w ciągu 3 dni roboczych. Ustalenia zawarte w zatwierdzonych protokołach są wiążące dla Wykonawcy i Zamawiającego.
- 4.6. Nadzór inwestorski na przedmiotowej inwestycji pełnić będzie zespół wskazany przez Zamawiającego.
- 4.7. Wykonawca w razie potrzeby urządzi i zorganizuje zaplecze budowy własnym staraniem i na własny koszt nie później niż w ciągu 30 dni od przekazania placu budowy.
- 4.8. Po zakończeniu robót budowlanych Wykonawca zobowiązany będzie zlikwidować zaplecze budowy łącznie z odłączeniem rozbiórką wszystkich dróg dojazdowych i parkingów, oczyszczeniem terenu oraz wywiezieniem wszystkich zdemontowanych elementów i urządzeń. Teren należy przywrócić do stanu nie gorszego niż pierwotny. Likwidacji zaplecza budowy należy dokonać w terminie 30 dni od daty wystawienia Świadectwa Przejęcia.
- 4.9. Zamawiający nie przewiduje zaplecza budowy dla Zespołu Nadzoru Inwestorskiego, Rady Budowy odbywać się będą w Sali konferencyjnej Zamawiającego przy ul. Ofiar Oświęcimskich 36
- 4.10. Wykonawca zobowiązany będzie do ustawicznego utrzymania terenu budowy i swojego zaplecza w stanie gwarantującym bezpieczeństwo osób korzystających z tych terenów.
- 4.11. Wykonawca utrzyma w należytej sprawności oznakowanie i zabezpieczenie terenu budowy;
- 4.12. Wykonawca po przejściu terenu powinien zdjąć, przechować i zabezpieczyć majątek Zamawiającego tj. materiał kamienny, istniejące oznakowanie itp. zgodnie z załącznikiem do OPZ
- 4.13. Wykonawca przedstawi Inżynierowi do akceptacji harmonogram robót oraz program zapewnienia jakości w terminie 15 dni od podpisania umowy związanych z realizacją robót. Wykonawca jest odpowiedzialny za prowadzenie robót zgodnie z Umową oraz za jakość zastosowanych materiałów i wykonanych robót, za ich zgodność z Dokumentacją Projektową, wymaganiami Zamawiającego zawartymi w niniejszych Wytycznych, projektem organizacji robót i poleceniami Inspektora Nadzoru. Wykonawca ponosi wszelką odpowiedzialność, za jakość wykonania wszystkich elementów i rodzajów robót wchodzących w skład zadania budowlanego. Odpowiedzialność ta dotyczy m.in. dokładnego wytyczenia w planie i w przekrojach wszystkich elementów robót oraz wyznaczenia wysokości (głębokości) zgodnie z wymiarami i rzędnymi określonymi w Dokumentacji Projektowej lub przekazanymi na piśmie przez Inspektora Nadzoru. Następstwa jakiegokolwiek błędu spowodowanego przez Wykonawcę w wytyczeniu i wyznaczeniu robót zostaną poprawione przez Wykonawcę na jego koszt, jeśli wymagać tego będzie Inspektor Nadzoru. Polecenia Inspektora Nadzoru będą wykonywane przez Wykonawcę po ich otrzymaniu, nie później niż w czasie wyznaczonym przez Inspektora Nadzoru, pod groźbą wstrzymania robót. Skutki finansowe z tego tytułu ponosi Wykonawca. Wykonawca jest zobowiązany, bezpośrednio po zakończeniu każdego odcinka robót, uzyskać u Inspektora Nadzoru wymagane potwierdzenia odbiorów robót zanikowych oraz uporządkować teren tak, aby był możliwy bezpieczny i dogodny ruch pieszych i zmotoryzowanych.
- 4.14. Wykonawca zapewni obsługę geodezyjną budowy. W zakresie geodezyjnej obsługi budowy, należy:
- 4.15. Zapewnić bieżącą obsługę geodezyjną łącznie z geodezyjną inwentaryzacją wszystkich robót zatwierdzoną przez Zarząd Geodezji Kartografii i Katastru Miejskiego;

- 4.16. Wykonać analizę wpływu robót budowlanych na stabilność punktów osnowy poligonizacji technicznej (w przypadku stwierdzenia – w wyniku przeprowadzonych analiz, że takiego zagrożenia nie ma, należy złożyć w siedzibie Zamawiającego stosowne oświadczenie na piśmie);
- 4.17. Dla punktów zagrożonych naruszeniem stabilności, opracować i wdrożyć ich zabezpieczenie;
- 4.18. Dla punktów, które w wyniku realizacji inwestycji muszą ulec likwidacji należy:
- ✓ Opracować metodykę ich odtworzenia, w taki sposób, ażeby były spełnione kryteria dokładnościowe dla odpowiedniej klasy poligonizacji;
 - ✓ Uzyskać w formie uzgodnienia akceptację Zarządu Geodezji Kartografii i Katastru Miejskiego;
 - ✓ Odtworzyć przerwany fragment ciągu poligonowego
- 4.19. Po zrealizowaniu prac wymienionych powyżej, celem stwierdzenia prawidłowości ich wykonania, należy sporządzić wykaz zmian danych ewidencyjnych (w tym dotyczących aktualizacji użytków) i przekazać do Zarządu Geodezji, Kartografii i Katastru Miejskiego,
- 4.20. Wykonawca poniesie koszty związane z wypłatą odszkodowań za wszelkie zniszczenia, które powstały w trakcie prowadzenia robót, Wykonawca zobowiązany jest do odpowiedniego zabezpieczenia terenu inwestycji, a w przypadku wejścia w teren będący dotychczas w użytkowaniu osób trzecich, do przywrócenia go do stanu poprzedniego, odbudowy ogrodzenia i uszkodzonej infrastruktury;
- 4.21. Wykonawca poniesie wszelkie koszty związane z uzyskiwaniem opinii tudzież uzgodnień administracyjnych oraz innych opłat niezbędnych do budowy, ukończenia, uruchomienia i konserwacji całości Robót zgodnie z Kontraktem m.in. wniesieniem kaucji za użyczony teren na konto jednostek UM Wrocław
- 4.22. Wykonawca przed czasowym wejściem w teren wykona szczegółową inwentaryzację fotograficzną stanu istniejącego.
- 4.23. Wykonawca zobowiązany jest do zapewnienia we własnym zakresie wszelkich materiałów niezbędnych do wykonania robót objętych zamówieniem. Zakupione i wbudowane materiały muszą odpowiadać Polskim Normom, wymogom, które określa art. 10 Ustawy Prawo Budowlane z dnia 07 lipca 1994 r. oraz art.5 ustawy z dnia 16 kwietnia 2004 r. o wyrobach budowlanych.
- 4.24. Wszystkie wykonane roboty będą zgodne z niniejszymi wytycznymi oraz specyfikacjami technicznymi załączonymi przez Zamawiającego. Dane określone w w/w dokumentach będą uważane za wartości docelowe, od których dopuszczalne są odchylenia w ramach określonego przedziału tolerancji. Cechy materiałów, urządzeń i elementów budowli muszą być jednorodne i wykazywać zgodność z określonymi wymaganiami, a odchylenia nie mogą przekraczać określonego przedziału tolerancji.
- 4.25. Wykonawca musi uzyskać zatwierdzenie receptur na beton i masy bitumiczne w akredytowanym laboratorium zatwierdzonym przez Inżyniera.
- 4.26. Wszystkie materiały i wyroby budowlane stosowane przez Wykonawcę przy wykonywaniu robót powinny być nowe i nieużywane, odpowiadać wymaganiom norm i przepisów wymienionych w niniejszych Wytycznych, powinny mieć wymagane polskimi przepisami świadectwa dopuszczenia do obrotu oraz odpowiadać wymaganiom projektu budowlanego i projektów wykonawczych. Materiały powinny być akceptowane przez Zamawiającego/Inżyniera przed ich wbudowaniem. Materiały winny posiadać atesty lub aprobaty techniczne oraz zgodę państwowego powiatowego inspektora sanitarnego. Składowanie materiałów powinno być zgodne z zaleceniami producentów tych materiałów. Za spełnienie wymagań jakościowych dotyczących materiałów i wyrobów budowlanych ponosi odpowiedzialność Wykonawca.
- 4.27. Odpady: Wykonawca jest posiadaczem i wytwórcą wszystkich odpadów powstałych w wyniku prowadzenia prac, w tym odpadów niebezpiecznych. Na wykonawcy ciążyą wszystkie obowiązki wynikające z ustawy z dnia 14 grudnia 2012 r. o odpadach (Dz. U. nr 0 z 2013 r. poz. 21).

- 4.28. Odpady z rozbiórki: Przy realizacji przedmiotowego zamówienia odpadami są materiały pochodzące z rozbiórki (z wyjątkiem materiałów kamiennych, elementów stalowych, elementów żeliwnych i innych przeznaczonych do powtórnego wbudowania lub do odzysku) oraz urobek z robót ziemnych, które Wykonawca przewiezie na wybrane przez siebie wysypisko lub usunie na swój koszt np. w ramach odwodnienia wykopów. Koszty transportu odpadów oraz opłaty za wysypisko i związane z uzgodnieniem, wykonaniem i odprowadzaniem wód ponosić będzie Wykonawca.
- 4.29. Materiał z rozbiórki: Wykonawca zobowiązany jest do postępowania z materiałem z rozbiórki pochodzącym z dróg, obiektów budowlanych i budowli (w szczególności materiał kamienny, kostka, krawężniki, oporniki kamienne, elementy infrastruktury drogowej jak słupy oświetleniowe, trakcyjne, wiaty, kosze i złom stalowy, żeliwny, metali kolorowych), na których prowadzone są roboty objęte przedmiotem umowy, zgodnie z Zarządzeniem nr 15/09 Dyrektora ZDiUM we Wrocławiu z dnia 04.05.2009 r. Wszelkie koszty związane z dostosowaniem działań Wykonawcy do zasad wskazanych w ww. zarządzeniach, uznaje się za wliczone w cenę ofertową i jednocześnie zobowiązuje się Wykonawcę do dokonania takiej czynności.
- 4.30. Złom: Metodę postępowania z odpadami ze zdemontowanych sieci Wykonawca powinien każdorazowo uzgodnić z właścicielem sieci.
- 4.31. Transport odpadów z prowadzonych rozbiórek: Wykonawcy oraz podwykonawcy, którzy w ramach niniejszego zamówienia będą transportować odpady, powstałe w wyniku prowadzonych robót rozbiórkowych lub robót ziemnych, zobowiązani będą do posiadania zezwolenia na prowadzenie działalności w zakresie transportu odpadów zgodnie z ustawą z dnia 14 grudnia 2012 r. o odpadach (Dz. U. nr 0 z 2013 r. poz. 21).
- 4.32. Wykonawca ma obowiązek znać i stosować w czasie prowadzenia robót wszelkie przepisy dotyczące środowiska naturalnego
- 4.33. Wykonawca będzie przestrzegać przepisów ochrony ppoż. Wykonawca będzie utrzymywać sprawny sprzęt ppoż., wymagany odpowiednimi przepisami, na terenie zaplecza budowy, w pomieszczeniach biurowych zaplecza oraz w maszynach i pojazdach. Materiały łatwopalne będą składowane w sposób zgodny z odpowiednimi przepisami i zabezpieczone przed dostępem osób trzecich.
- 4.34. Wykonawca będzie odpowiedzialny za wszelkie straty spowodowane pożarem, wywołanym jako rezultat realizacji robót albo przez personel Wykonawcy.
- 4.35. Podczas realizacji robót Wykonawca będzie przestrzegał przepisów dotyczących bezpieczeństwa i higieny pracy. W szczególności Wykonawca ma obowiązek zadbać, by pracownicy nie wykonywali prac w warunkach niebezpiecznych, szkodliwych dla zdrowia oraz nie spełniających odpowiednich wymagań sanitarnych. Wykonawca zapewni i będzie utrzymywał wszelkie urządzenia zabezpieczające, socjalne oraz sprzęt i odpowiednią odzież dla ochrony życia i zdrowia osób zatrudnionych na budowie oraz dla zapewnienia bezpieczeństwa publicznego. Uznaje się, że wszelkie koszty związane z wypełnianiem tych wymogów nie podlegają odrębnej zapłacie i są uwzględnione w cenie przedmiotu zamówienia.
- 4.36. Wszelkie prace na i w bezpośrednim sąsiedztwie obiektów należy wykonać w uzgodnieniu z właścicielami lub administratorami tych obiektów.
- 4.37. Prace na czynnych sieciach należy wykonywać za pośrednictwem lub pod nadzorem właścicieli lub zarządców tych sieci. Podczas przebudowy sieci wodociągowej należy zapewnić ciągłość dostawy wody wszystkim odbiorcom oraz zawiadomić mieszkańców i innych użytkowników o prowadzonych robotach oraz przerwach w dostawie wody. Podczas przebudowy sieci kanalizacyjnej należy zapewnić ciągły przepływ ścieków komunalnych na przebudowywanym odcinku kanału. Przy wykonywaniu prac na innych sieciach, w zakresie czasu ich unieczynnienia, należy dostosować się do wymogów stawianych przez ich właścicieli lub zarządców.
- 4.38. Przed przystąpieniem do robót ziemnych Wykonawca powinien zapoznać się z

umieszczeniem wszystkich istniejących instalacji, przed rozpoczęciem jakichkolwiek prac mogących mieć na nie wpływ. Wykonawca będzie odpowiedzialny za wszelkie ich uszkodzenia. W przypadku ich uszkodzenia winien je niezwłocznie naprawić, zgodnie z wymogami ich właścicieli. Wykonawca powinien, z wyprzedzeniem, co najmniej 3 dniowym lub innym uzgodnionym z właścicielem, powiadomić właściciela terenu o zamierzonym wejściu na dany teren, a po wykonaniu robót uzyskać od właściciela oświadczenie o doprowadzeniu terenu do stanu pierwotnego. Wykopy należy wykonać, jako wąskoprzestrzenne, o ścianach pionowych i rozpartych. Metody wykonania robót - wykopu (ręcznie lub mechanicznie) powinny być dostosowane do głębokości wykopu, danych geotechnicznych oraz posiadanego sprzętu mechanicznego. W miejscu skrzyżowań z istniejącym uzbrojeniem i w innych miejscach wskazanych w dokumentacji, roboty ziemne wykonywać ręcznie. Wszystkie napotkane przewody podziemne na trasie wykonywanego wykopu, krzyżujące się lub biegnące równoległe z wykopem, powinny być zabezpieczone przed uszkodzeniem zgodnie ze wskazaniami użytkowników tych urządzeń oraz rysunkami zamieszczonymi w projekcie wykonawczym, a w razie potrzeby podwieszane w inny sposób, zapewniający ich eksploatację. Roboty ziemne należy wykonywać zgodnie z PN-B-06050:1999. Szerokość wykopu uwarunkowana jest zewnętrznymi wymiarami rurociągu, do których dodaje się obustronnie min. 0,2 m jako zapas potrzebny na szalowanie ścian wykopu i uszczelnienie styków. Szalowanie ścian wykopu należy prowadzić w miarę jego zagłębienia. Wydobyty grunt z wykopu powinien być wywieziony przez Wykonawcę na odkład. Dno wykopu powinno być równe i wykonane ze spadkiem ustalonym w dokumentacji projektowej, przy czym dno wykopu Wykonawca wykona na poziomie wyższym od rzędnej projektowanej o 0,15 m. Zdjęcie pozostawionej warstwy 0,15 m gruntu powinno być wykonane bezpośrednio przed ułożeniem przewodów rurowych. Przed posadowieniem rurociągów Wykonawca wykona na własny koszt i własnym staraniem badania nośności gruntu oraz wykona badania zagęszczenia gruntu podczas zasypywania wykopów.

- 4.39. W trakcie prowadzenia robót należy zapewnić bezpieczny ruch kołowy i pieszy. Należy również zapewnić w okresie prowadzenia robót dojazd do posesji Użytkownikom oraz służbom komunikacyjnym i ratowniczym. Nad wykopami, w miejscach przekraczania ich przez pieszych, należy zamontować kładki dla pieszych z podporami, konstrukcją nośną, pomostem i poręczami.
- 4.40. Wykonawca jest zobowiązany do używania jedynie takiego sprzętu, który nie spowoduje niekorzystnego wpływu na jakość wykonywanych robót. Liczba i wydajność sprzętu będzie gwarantować przeprowadzenie Robót, zgodnie z zasadami określonymi w Dokumentacji Projektowej i wskazaniach Zamawiającego w terminie przewidzianym Umową. Wykonawca powinien również dysponować sprawnym sprzętem rezerwowym, umożliwiającym prowadzenie robót w przypadku awarii sprzętu podstawowego. Sprzęt będący własnością Wykonawcy lub wynajęty do wykonywania robót ma być utrzymany w dobrym stanie i gotowości do pracy. Będzie on zgodny z normami ochrony środowiska i przepisami dotyczącymi jego użytkowania. Wykonawca dostarczy Zamawiającemu kopie dokumentów potwierdzających dopuszczenie sprzętu do użytkowania, tam gdzie jest to wymagane przepisami. Sprzęt, maszyny, urządzenia i narzędzia, które nie będą gwarantować zachowania warunków Umowy, nie zostaną dopuszczone przez Zamawiającego do Robót.
- 4.41. Transport materiałów powinien odbywać się zgodnie z przepisami ruchu drogowego, przepisami BHP i zaleceniami producentów materiałów oraz środków transportu. Wykonawca jest zobowiązany do stosowania jedynie takich środków transportu, które nie wpłyną niekorzystnie na jakość wykonywanych Robót i właściwości przewożonych materiałów. Pojazdy poruszające się w ruchu publicznym muszą odpowiadać przepisom ruchu drogowego. Wykonawca będzie na bieżąco i na własny koszt usuwał wszelkie zanieczyszczenia spowodowane jego pojazdami na drogach publicznych oraz dojazdowych do terenu budowy.

4.42. Wykonawca zobowiązany będzie do uczestniczenia w organizowanych przez Inżyniera radach budowy, radach koordynacyjnych oraz innych spotkaniach związanych z realizacją zadania. O ile nie zaistnieją inne ustalenia, wszelkie protokoły będą sporządzane przez Wykonawcę w ciągu 3 dni roboczych i będą akceptowane przez Zamawiającego. Po akceptacji przez Zamawiającego treści protokołu, Wykonawca jest zobowiązany do rozesłania protokołu do wszystkich zainteresowanych stron w ciągu 3 dni roboczych. Ustalenia zawarte w zatwierdzonych protokołach są wiążące dla Wykonawcy i Zamawiającego.

1.7. Szczegółowe właściwości funkcjonalno-użytkowe

Zmawiający jest posiadaniu następującej dokumentacji

Lp.	Nazwa opracowania
1	Projekt zagospodarowania terenu
2	Projekt wykonawczy – drogi i organizacja ruchu docelowego
3	Projekt wykonawczy odwodnienia
4	Projekt wykonawczy przebudowy oświetlenia drogowego
5	Projekt wykonawczy rozbudowy sygnalizacji świetlnej – część elektryczna
6	Projekt wykonawczy rozbudowy sygnalizacji świetlnej – programy
7	Projekt wykonawczy organizacji ruchu zastępczego, obsługa komunikacyjna budowy
8	Przedmiary robót
9	Specyfikacje techniczne wykonania i odbioru robót

1.7.1. Wskaźniki powierzchniowe i ilościowe

Parametry ulicy:

Kategoria ulicy: gminna
 Kasa ulicy (wg. Klasyfikacji ZDIUM): D
 Ilość pasów: 1x2 lub 1x3

Podstawowe wielkości charakteryzujące inwestycję:

- powierzchnia drogi rowerowej z beton asfaltowy - 482,5 m²
- powierzchnia drogi rowerowej z beton asfaltowy warstwa ścieralna - 243,7 m²
- powierzchnia chodników z betonu asfaltowego - 714,0 m²
- powierzchnia chodników z kotki betonowej - 8,0 m²
- powierzchnia wysp kanalizujących - 108,0 m²
- wyniesione przejście - 152,5 m²
- powierzchnia zjazdu - 20,2 m²
- warstwa ścieralna z betonu asfaltowego AC11 S szer. 50 cm - 138,0 m²
- kostka betonowa typu STOP - 1,6 m²

POWIERZCHNIE I ILOŚCI ELEMENTÓW SĄ MINIMALNE I MOGĄ ULEC ZWIĘKSZENIU W SZCZEGÓLNOŚCI ZE WZGLĘDU NA TECHNOLOGIE PROWADZONYCH ROBÓT.

1.7.2. Wskaźniki jakościowe

Wskaźniki jakościowe poszczególnych dokumentów, usług, robót i elementów, składające się na planowaną inwestycję określone są Polskim Prawem. Nie wymienienie tytułu jakiegokolwiek dziedziny, grupy czy też podgrupy w niniejszym OPZ, nie zwalnia Wykonawcy od obowiązku stosowania wymogów określonych Polskim Prawem.

Wykonawca ma możliwość zaproponowania innych niż wskazane w OPZ rozwiązań, które jego zdaniem są użyteczne ze względów technicznych i/lub ekonomicznych.

Dla każdej proponowanej zmiany dotyczącej materiałów lub rozwiązań Wykonawca zobowiązany jest uzyskać pisemną akceptację Zamawiającego

1.7.3. Wielkości możliwych przekroczeń lub pomniejszenia przyjętych parametrów powierzchni i wskaźników

W wykonawstwie nie dopuszcza się zmniejszenia minimalnych parametrów, powierzchni i wskaźników określonych przez niniejsze OPZ i przepisy szczegółowe. Podane w PFU wartości należy traktować, jako minimalne.

Wszystkie projektowane rozwiązania obiektu jak i zmienionego otoczenia powinny spełniać ustalone obowiązującymi normami i przepisami wymagania funkcjonalno-użytkowe dotyczące bezpiecznego użytkowania i poruszania się po nich ludzi, w szczególności w zakresie przyjęcia odpowiednich gabarytów (wysokości, szerokości, długości) jak i wielkości spadków podłużnych i poprzecznych uzależnionych od rodzaju projektowanych rozwiązań.

2. OPIS WYMAGAŃ ZAMAWIAJĄCEGO W STOSUNKU DO PRZEDMIOTU ZAMÓWIENIA

2.1. Wymagania w zakresie stosowanych materiałów

Wykonawca zobowiązany jest do stosowania tylko takich materiałów, które spełniają wymagania Ustawy Prawo budowlane i Ustawy o Wyrobach budowlanych oraz takich, które posiadają wymagane dokumenty dopuszczenia do obrotu i powszechnego lub jednostkowego stosowania w budownictwie.

Wszystkie użyte materiały muszą posiadać znak „CE” lub znak budowlany „B” lub muszą posiadać aktualną krajową deklarację zgodności z Polską Normą bądź z aprobatą techniczną.

Oferowane materiały lub urządzenia powinny posiadać wymagane polskimi przepisami dopuszczenia i badania potwierdzające spełnienie warunku ich stosowania na podstawie Polskich Norm lub Aprobat Technicznych.

Wykonawca ponosi odpowiedzialność za spełnienie wymagań jakościowych dotyczących materiałów.

2.2. Ogólne warunki wykonania i odbioru robót zgodnie z §18 ust.4 pkt2 Rozporządzenia

Zamawiający wymaga, aby przedmiot zamówienia wykonano zgodnie z wszystkimi elementami projektu wymienionymi powyżej i w porozumieniu z Zamawiającym i Zespołem Nadzoru.

Zamawiający wymaga, aby roboty budowlane były wykonane w sposób powodujący najmniejsze utrudnienia w funkcjonowaniu terenów sąsiednich. Wykonawca zorganizuje zaplecze budowy samodzielnie, własnym staraniem i na własny koszt. Wykonawca będzie zobowiązany do przyjęcia odpowiedzialności od następstw i za wyniki prowadzonej działalności w zakresie:

- organizacji robót budowlanych,
- zabezpieczenia interesów osób trzecich,
- ochrony środowiska,
- warunków bezpieczeństwa pracy,
- warunków bezpieczeństwa ruchu drogowego i pieszego,
- zabezpieczenia robót przed dostępem osób trzecich,
- zabezpieczenia terenu robót od następstw związanych z budową.

Wyroby budowlane, stosowane w trakcie wykonywania robót budowlanych, mają spełniać wymagania polskich przepisów, a wykonawca będzie posiadał dokumenty potwierdzające, że zostały one wprowadzone do obrotu, zgodnie z regulacjami ustawy o wyrobach budowlanych i posiadają wymagane parametry.

Zamawiający przewiduje bieżącą kontrolę wykonywanych robót budowlanych. Kontroli Zamawiającego będą w szczególności poddane:

- stosowane gotowe wyroby budowlane, w odniesieniu do dokumentów potwierdzających ich dopuszczenie do obrotu oraz zgodności parametrów z danymi zawartymi w projektach wykonawczych i w specyfikacjach technicznych,
- technologia i jakość wykonywania robót,
- częstotliwość i systematyczność przeprowadzania przez Wykonawcę badań kontrolnych materiałów i wykonywanych warstw konstrukcyjnych – pod względem zgodności z SST i obowiązującymi normami,
- wyroby budowlane wytwarzane przez Wykonawcę, będą poddane sprawdzeniom na okoliczność:
 - użytego cementu i/lub kruszyw do betonu;
 - receptury betonu;
 - sposobu przygotowania i jakości mieszanki betonowej, bitumicznej przed wbudowaniem;
 - sposobu wykonania robót budowlanych w aspekcie zgodności wykonania z projektami wykonawczymi i szczegółowymi specyfikacjami technicznymi (SST) oraz wymaganiami niniejszego OPZ.

Dla potrzeb zapewnienia współpracy z Wykonawcą i prowadzenia kontroli wykonywanych robót budowlanych oraz dokonywania odbiorów Zamawiający przewiduje ustanowienie osoby upoważnionej do zarządzania realizacją umowy i inspektora nadzoru inwestorskiego i nadzoru konserwatorskiego i dendrologicznego w zakresie wynikającym z ustawy Prawo budowlane i postanowień umowy.

W zależności od ustaleń odpowiednich Szczegółowych Specyfikacji Technicznych, roboty podlegają następującym etapom odbioru:

- odbiorowi robót zanikających i ulegających zakryciu,
- odbiorowi częściowemu,
- odbiorowi końcowemu,
- odbiorowi pogwarancyjnemu

Realizacja budowy musi odbywać się pod ścisłym nadzorem inspektorów nadzoru oraz w przypadku włączania do czynnej sieci pod nadzorem służb eksploatacyjnych.

Obowiązkiem Wykonawcy jest zgłaszanie inspektorom wszystkich robót zanikających oraz do inwentaryzacji geodezyjnej przez służby geodezyjne.

Odbiorowi częściowemu podlegają roboty zanikające i podlegające zakryciu. Odbiór częściowy polega na sprawdzeniu zgodności z Dokumentacją Projektową użycia właściwych materiałów, prawidłowości montażu, szczelności oraz zgodności z innymi wymaganiami określonymi w normach i Warunkach Technicznych. Długość odcinków instalacji, podlegających odbiorom częściowym, nie powinna być mniejsza niż 30 m. Wyniki z przeprowadzonych odbiorów powinny być ujęte w formie protokołów i wpisane do Dziennika Budowy. Odbiorom częściowym podlegać będzie m.in.:

- wykonanie wykopów wraz z zabezpieczeniem oraz wykonaniem podłoża pod rurociągi i inne sieci podziemne - obowiązkiem wykonawcy jest dostarczenie Inspektorom kart przekazania odpadów wraz z dokumentami uprawniającymi dany podmiot do odbioru odpadów,
- ułożenie kanalizacji deszczowej, sanitarnej, teletechnicznej, MTK, sieci elektroenergetycznej
- wykonanie próby szczelności sieci kanalizacyjnej deszczowej
- wykonanie montażu armatury, obiektów wykonanie zasypki wykopów wraz z zagęszczeniem

Gotowość danej części robót do odbioru zgłasza Wykonawca wpisem do dziennika budowy i jednoczesnym powiadomieniem Inspektora Nadzoru. Odbiór będzie przeprowadzony niezwłocznie,

nie później jednak niż w ciągu 3 dni od daty zgłoszenia wpisem do dziennika budowy i powiadomienia o tym fakcie Inspektora Nadzoru.

Odbiór końcowy polega na odbiorze formalnym całego przedmiotu umowy po zakończeniu jego budowy, przed przekazaniem do eksploatacji lub odcinka przewodu w przypadku, gdy może on być wcześniej oddany do eksploatacji.

Całkowite zakończenie robót oraz gotowość do odbioru końcowego będzie stwierdzona przez Wykonawcę wpisem do dziennika budowy z bezzwłocznym powiadomieniem na piśmie o tym fakcie Zamawiającego.

Odbiór końcowy robót nastąpi w terminie ustalonym w dokumentach umowy, licząc od dnia potwierdzenia przez Zamawiającego zakończenia robót i przyjęcia dokumentów odbiorowych.

Odbioru końcowego robót dokona komisja wyznaczona przez Zamawiającego w obecności przedstawicieli Zamawiającego i Wykonawcy. Komisja odbierająca roboty dokona ich oceny jakościowej na podstawie przedłożonych dokumentów, wyników badań i pomiarów, ocenie wizualnej oraz zgodności wykonania robót z dokumentacją projektową.

Przy odbiorze końcowym sprawdzeniu podlegać będą:

- zgodność wykonania z Dokumentacją Projektową oraz ewentualnymi zapisami w Dzienniku Budowy, dotyczącymi zmian i odstępstw od Dokumentacji Projektowej,
- protokoły z odbiorów częściowych i realizacja postanowień, dotyczących usunięcia usterek,
- aktualność dokumentacji projektowej, tzn. czy wprowadzono do niej wszystkie zmiany i uzupełnienia,
- kompletność dokumentów.

Przed zgłoszeniem przez Wykonawcę zakończenia całości robót i gotowości do odbioru końcowego lub w innym terminie uzgodnionym z Inżynierem, lecz w każdym razie przed przedstawieniem ostatniego rozliczenia, Wykonawca winien przedłożyć Zamawiającemu kompletny, uprzednio przez niego sprawdzony operat kołaudacyjny. Fakt zakończenia robót winien potwierdzić wpisem do dziennika budowy Inspektor nadzoru, celem umożliwienia przystąpienia do czynności odbiorowych, zgodnie z umową.

W skład operatu kołaudacyjnego sporządzonego w formie zgodnej z wymaganiami Zamawiającego, winny wchodzić następujące dokumenty:

- Stosowne oświadczenie kierownika budowy/robót, o którym mowa w art. 57 ust.1 pkt 2 ustawy Prawo budowlane, z dołączonymi wymaganymi uprawnieniami budowlanymi oraz zaświadczeniem o przynależności do Izby Inżynierów Budownictwa, obejmujące cały okres pełnienia funkcji oraz decyzja o pozwoleniu na budowę/wykonanie robót budowlanych wraz z załączonym projektem budowlanym. W przypadku wprowadzenia zmian w trakcie realizacji robót budowlanych w stosunku do rozwiązań projektowych należy dołączyć kopie projektu budowlanego z naniesionymi kolorem czerwonym zmianami podpisanymi przez Kierownika Budowy, Projektanta i Inspektora Nadzoru z dopiskiem, że są to zmiany nieistotne lub kopie zaświadczenia o braku sprzeciwu. Przez kopie projektu budowlanego należy rozumieć ksera całości projektu lub poszczególnych stron lub rysunków ze zmianami.
- Projekty powykonawcze z naniesionymi zmianami dokonanymi w toku wykonywania robót budowlanych. Zmiany w projekcie wykonawczym winny być naniesione i podpisane przez kierownika budowy oraz zaakceptowane przez inspektora nadzoru i projektanta z dopiskiem projektanta „zmiany naniesione kolorem czerwonym są zmianami nieistotnymi.”
- Zbiorczy, przeglądowy szkic geodezyjny wykonanych robót budowlanych i sieciowych, sporządzony na bazie roboczych szkiców geodezyjnych, podpisany i opieczętowany przez kierownika budowy i uprawnionego geodetę Wykonawcy, będący podstawą opracowania charakterystyki sieci i wyliczenia rzutów sieci, zawierający następujące, czytelne informacje:
 - przebieg i punkty charakterystyczne sieci wraz z ich rzędnymi, długościami i spadkami

(studnie, trójniki, kaskady, armatura, węzły itp.)

- oznaczenia numeryczne węzłów, studni, trójników, kaskad itp. (zgodnie z projektem)
- materiał, średnice, długości (dla kanału również spadki) między punktami charakterystycznymi
- zestawienia na każdej planszy: długości sieci danych średnic oraz ilości studni i armatury. Na ostatniej planszy winno być zestawienie łączne.

Szkic winien być przejrzysty i czytelny oraz opatrzony tabelką informacyjną i klauzulą: "wykonano zgodnie z projektem" :

- Robocze, polowe szkice geodezyjne służby geodezyjnej Wykonawcy
- Szkice geodezyjne branżowe
- Charakterystykę wg wzoru Zamawiającego dla całego zadania, określającą:
 - materiał, średnice i długości poszczególnych sieci
 - rodzaj, średnice i ilości armatury
 - materiał, średnice i ilości studzienek i urządzeń
- Protokoły badań geotechnicznych nośności podłoża, podsypki, obsypki i zasypki
- Protokoły sprawdzenia wykonania podsypki i ułożenia sieci, obsypki i zasypki
- Protokoły odbiorów prób szczelności
- Protokoły wpięć sieci do sieci czynnej
- Karty przekazania odpadów i zdania złomu z demontażu.
- Protokoły zdawczo - odbiorcze terenów zajmowanych podczas robót
- Dokumenty zastosowanych materiałów wystawione w języku polskim (deklaracje zgodności, aprobaty techniczne, opinie higieniczne, świadectwa jakości, atesty itp.)
- Dzienniki budowy i księgi obmiarów.
- Powykonawcze mapy geodezyjne. Wybudowane sieci oznaczyć kolorami: wodociąg kolorem niebieskim, kanał sanitarny lub ogólnospławny kolorem brązowym, kanał deszczowy kolorem zielonym a kolorem czerwonym sieć unieczynnioną. . Mapy winny być złożone w format A4 i umieszczone w teczce w twardej oprawie. Mapy winny być ponumerowane i opisane, a teczka winna mieć spis zawartości. Ilość map: 3 oryginały, 2 kolorowe kopie i 2 płyty CD w pliku rdl, dgn, bądź cit.
- Mapa geodezyjna powykonawcza w wersji elektronicznej zapisanej na płycie CD lub DVD – szt. 2 skartowana zgodnie z instrukcją „Opis technologii kartowania branżowej sieci wod-kan dla MPWiK Wrocław
- Operat kolaudacyjny winien być przekazany Zamawiającemu w formie papierowej w czterech kompletach (oryginał i 3 kopie) i w formie elektronicznej (2 płyty CD ze skanami w pliku pdf., tabele, zestawienia w wersji excel z rozszerzeniem xls. Zeskanować należy egzemplarz zawierający oryginały dokumentów. Forma papierowa winna być umieszczona w opisanych segregatorach i twardych teczkach zaopatrzonych w szczegółowy spis zawartości, umożliwiający szybkie zlokalizowanie każdego, ponumerowanego dokumentu. Dokumenty należy wypełniać czcionką nie mniejszą niż „Arial 11”. Spis treści winien być podzielony na działy, pogrupowane zgodnie z w/w listą dokumentów. Każdy dział winien posiadać spis treści. Przed głównym spisem treści należy umieścić stronę informacyjną o inwestycji tj. nazwa zadania z umowy, nr umowy, nr pozwolenia na budowę, Inwestor, nr zadania inwestora, Wykonawca, Kierownik budowy / robót, Projektant, Inspektor nadzoru, okres realizacji itp.

Wykonawca zobowiązany będzie do wykonania pełnej inwentaryzacji powykonawczej oraz uzyskania ostatecznej decyzji pozwolenia na użytkowanie. Jeśli pozwolenie na użytkowanie nie jest wydawane zgodnie z przepisami prawa, Wykonawca jest zobowiązany do zakończenia wszystkich procedur odbiorowych i uzyskania ostatecznej decyzji koniecznej do dopuszczenia do użytkowania (lub ostatecznych decyzji warunkujących to dopuszczenie).

Wykonawca zrealizuje i ukończy Roboty zgodnie z Kontraktem oraz poleceniami Inżyniera i usunie

wszystkie wady w Robotach.

Odbiór robót zanikających i ulegających zakryciu polega na finalnej ocenie ilości i jakości wykonywanych robót, które w dalszym procesie realizacji ulegną zakryciu.

Odbiór robót zanikających i ulegających zakryciu będzie dokonany w czasie umożliwiającym wykonanie ewentualnych korekt i poprawek bez hamowania ogólnego postępu robót.

Odbioru robót dokonuje Przedstawiciel Zamawiającego.

Gotowość danej części robót do odbioru zgłasza Wykonawca wpisem do dziennika budowy i jednoczesnym powiadomieniem Zamawiającego. Odbiór będzie przeprowadzony niezwłocznie.

Jakość i ilość robót ulegających zakryciu ocenia Przedstawiciel Zamawiającego na podstawie dokumentów zawierających komplet wyników badań i w oparciu o przeprowadzone pomiary, w konfrontacji z dokumentacją projektową, Szczegółową Specyfikacją Techniczną i uprzednimi ustaleniami.

Sprawdzeniu i kontroli będą podlegały:

- użyte wyroby budowlane i uzyskane w wyniku robót budowlanych elementy obiektu w odniesieniu do ich parametrów oraz ich zgodności z dokumentami budowy,
- jakość wykonania robót i ich zgodność z OPZ i zatwierdzoną przez Zamawiającego dokumentacją techniczną.

Wykonawca we własnym zakresie dokona wywozu gruzu i ewentualnych innych odpadów wraz z utylizacją zgodną z przepisami ochrony środowiska.

Decyzje Zamawiającego dotyczące akceptacji lub odrzucenia materiałów i elementów robót będą oparte na wymaganiach określonych w dokumentach umowy, dokumentacji projektowej i w Szczegółowej Specyfikacji Technicznej, a także w normach i wytycznych. Przy podejmowaniu decyzji Zamawiający uwzględni wyniki badań materiałów i robót, rozrzuty normalnie występujące przy produkcji i przy badaniach materiałów, doświadczenia z przeszłości, wyniki badań naukowych oraz inne czynniki wpływające na rozważaną kwestię.

Polecenia Zamawiającego powinny być wykonywane przez Wykonawcę w czasie określonym przez Zamawiającego, pod groźbą zatrzymania robót. Skutki finansowe z tego tytułu poniesie Wykonawca. Zrealizowanie przedmiotu zamówienia odbędzie się przy wykorzystaniu materiałów i sprzętu należących do Wykonawcy.

W ramach udostępnienia placu budowy Zamawiający przekaze Wykonawcy część terenu niezbędnego do wykonania inwestycji. Teren, na którym ma zostać wykonana inwestycja ma zapewniony dojazd drogowy. W przypadku stwierdzenia potrzeby obsługi budowy samochodami przekraczającymi 9 ton Wykonawca ma obowiązek przeanalizować w porozumieniu z Zamawiającym planowane trasy oraz kierunki dostaw oraz opracować i uzgodnić odpowiedni projekt zastępczej organizacji ruchu na czas funkcjonowania budowy. Wykonawca we własnym zakresie zorganizuje przyłącza do placu budowy, w tym punkty poboru wody i energii elektrycznej.

Materiały budowlane, instalacyjne oraz sprzęt wykorzystywany do robót budowlanych muszą spełniać wymagania polskich przepisów prawa oraz wymagań zawartych w SST opracowanych przez Projektanta. Stosowane materiały budowlane muszą być właściwie oznaczone i powinny posiadać: certyfikat zgodności z polską normą lub aprobatą techniczną względnie deklarację zgodności producenta z polską normą lub aprobatą techniczną, względnie certyfikat na znak bezpieczeństwa (jeśli wyrób znajduje się na liście wyrobów, które podlegają obowiązkowi takiej certyfikacji) W przypadku materiałów budowlanych oraz instalacyjnych Wykonawca będzie posiadał dokumenty, że zostały one użyte i wykorzystywane zgodnie z Ustawą o Wyrobach Budowlanych i posiadają wymagane parametry.

2.3. Wymagania dotyczące przygotowanie terenu budowy

Zamawiający w terminie określonym w dokumentach kontraktowych, przekaże Kierownikowi Budowy plac budowy. Obowiązek zgłoszenia robót i rejestracji Dziennika Budowy spoczywa na Wykonawcy.

Dziennik budowy jest wymaganym dokumentem umownym obowiązującym Zamawiającego i Wykonawcę w okresie od przekazania Wykonawcy terenu Budowy do końca okresu gwarancyjnego. Odpowiedzialność za prowadzenie Dziennika zgodnie z obowiązującymi przepisami spoczywa na Wykonawcy.

Zapisy w dzienniku budowy będą wykonywane na bieżąco i będą dotyczyć przebiegu robót, stanu bezpieczeństwa ludzi i mienia oraz technicznej i gospodarczej strony budowy

Każdy zapis w dzienniku budowy będzie opatrzony datą jego zapisu, podpisem osoby dokonującej wpisu z podaniem danych personalnych i stanowiska służbowego. Zapisy będą wykonywane w sposób czytelny technika trwałą w porządku chronologicznym bezpośrednio jeden pod drugim, bez przerw.

Załączone do dziennika Budowy protokoły i inne dokumenty będą oznaczone kolejnymi numerami załącznika i opatrzone datą i podpisem Wykonawcy i Inspektora Nadzoru.

Do dziennika budowy należy wpisać w szczególności

- datę przekazania Wykonawcy terenu Budowy
- datę przekazania na budowę Dokumentacji Projektowej
- datę przekazania uzgodnionego przez Zamawiającego programu zapewniania jakości i harmonogramu rzeczowo-finansowego
- terminy rozpoczęcia i zakończenia poszczególnych elementów robót
- przebieg robót, trudności i przeszkody w ich prowadzeniu okresy i przyczyn przerw w robotach
- uwagi i polecenia Inspektora Nadzoru i projektanta
- daty wstrzymania robót z podaniem powodu
- zgłoszenia i daty odbiorów robót zanikających, ulegających zakryciu, częściowych i końcowych
- wyjaśnienia, uwagi i propozycje Wykonawcy
- zgodność rzeczywistych warunków geotechnicznych z ich opisem w dokumentacji projektowej
- dane dotyczące materiałów, pobierania próbek oraz wyniki badań z podaniem, kto je przeprowadził
- inne istotne informacje o przebiegu robót

Propozycje, uwagi i wyjaśnienia Wykonawcy, wpisane do Dziennika Budowy będą przedłożone Inspektorowi Nadzoru do ustosunkowania się.

Decyzje Inspektora Nadzoru wpisane do Dziennika budowy Wykonawca podpisuje z zaznaczeniem ich przyjęcia lub zajęciem stanowiska.

Wpis projektanta do dziennika Budowy obliguje Inspektora Nadzoru do ustosunkowania się. Projektant nie jest jednak stroną kontraktu i nie ma uprawnień do wydawania poleceń Wykonawcy robót.

Pozostałe wymagania Zamawiający określi w Specyfikacji Technicznej Wykonania i Odbioru Robót Budowlanych.

Zamawiający przekaże Wykonawcy wszystkie posiadane dokumenty oraz dokumentację projektową, Na wykonawcy spoczywa odpowiedzialność za ochronę wykonanych prac oraz przekazanych obiektów i materiałów, do chwili wystawienia przez Zamawiającego Protokołu Przejęcia Końcowego Robót. Uszkodzenie lub zniszczone elementy, materiały, urządzenia, znaki geodezyjne itp. Wykonawca naprawi, odtworzy i utrwali na własny koszt.

Fakt przystąpienia do robót, Wykonawca obwieści publicznie przed ich rozpoczęciem, zgodnie z obowiązującymi w tym zakresie przepisami oraz w sposób uzgodniony z Zamawiającym. Wykonawca wykona i umieści w miejscach oraz ilościach określonych przez Zamawiającego, tablice

informacyjne budowy oraz tablice informujące o źródłach finansowania inwestycji (zgodnie z wytycznymi), których treść i forma będą zgodne z obowiązującymi w tym zakresie przepisami oraz wytycznymi Inspektora Nadzoru. Wykonawca jest zobowiązany do zabezpieczenia terenu budowy w okresie trwania realizacji kontraktu, aż do zakończenia i odbioru ostatecznego robót. Koszt zabezpieczenia terenu budowy nie podlega odrębnej zapłacie i przyjmuje się, że jest włączony w cenę kontraktową.

Wykonawca dostarczy, zainstaluje i będzie utrzymywał tymczasowe urządzenia zabezpieczające, w tym: ogrodzenia, poręcze, oświetlenie, sygnały i znaki ostrzegawcze, dozorców oraz wszystkie inne środki niezbędne do ochrony robót, pracowników, społeczności i innych.

W miejscach przylegających do dróg otwartych dla ruchu i ciągów pieszych, Wykonawca ogrodzi lub wyraźnie oznakuje teren budowy, w sposób uzgodniony z Zamawiającym.

Przed przystąpieniem do robót Wykonawca przedstawi Zamawiającemu do zatwierdzenia, uzgodniony z odpowiednim zarządem drogi i organem zarządzającym ruchem, projekt organizacji ruchu i zabezpieczenia robót w okresie trwania budowy. W zależności od potrzeb i postępu robót projekt organizacji ruchu powinien być na bieżąco aktualizowany przez Wykonawcę. Każda zmiana, w stosunku do zatwierdzonego projektu organizacji ruchu, wymaga każdorazowo ponownego zatwierdzenia projektu.

Roboty należy prowadzić z zachowaniem obowiązujących przepisów BHP, mając przede wszystkim na względzie bezpieczeństwo ludzi i konstrukcji, tam gdzie jest to potrzebne należy wprowadzić dodatkowe zabezpieczenia.

Wykonawca zobowiązany jest do wykonania na własny koszt wszelkich prac zabezpieczających i stosownych dokumentacji wymaganych przepisami BHP, ochrony przeciwpożarowej i logiką.

Zamawiający wymaga, aby ciągi komunikacyjne były przez Wykonawcę systematycznie oczyszczane z zanieczyszczeń powodowanych ruchem dostaw na plac budowy.

2.4. Wymagania dotyczące zagospodarowania terenu

Elementy terenowe i zagospodarowania terenu muszą spełniać wymagania z przepisów techniczno-budowlanych, norm i wymagań Zamawiającego. Teren musi spełniać również oczekiwania funkcjonalne Zamawiającego w zakresie dojazdu do obiektu. Po wykonanych pracach teren musi być uprzątnięty i doprowadzony do stanu pełnej użyteczności. Wszystkie elementy terenowe muszą spełniać wymóg wykonania ich bez barier architektonicznych dla osób niepełnosprawnych ruchowo

2.4.1. Doga rowerowa

Tam, gdzie to możliwe planuje się rozbiórkę wszystkich istniejących nawierzchni w następującym porządku technologicznym:

- a) Rozbiórka nawierzchni utwardzonych
- b) Selekcjonowanie materiału z rozbiórki – z materiału rozbiórkowego
- c) Wywóz pozostałego materiału z rozbiórki

Zakres robót drogowych i wbudowania poszczególnych rodzajów nawierzchni pokazują rysunki nr D-1 i D-2. Szerokość projektowanych ścieżek rowerowych wynoszą 1,5 m do 3,0 m. Ukształtowanie w planie dostosowane zostało do granic pasa drogowego, istniejących latarni oświetlenia drogowego/słupów trakcyjnych.

Na ul. Podwale zaprojektowano kontrapas rowerowy o szerokości 1,5 m zlokalizowany wzdłuż lewej krawędzi jezdni oddzielony zostanie od pozostałej jezdni separatorem betonowym o wym. 0.15x0.15x1 m przykręcanym do nawierzchni, co 1,0 m. Na odcinku pomiędzy ul. Dworcową a Komuny Paryskiej zaprojektowano ścieżkę rowerową o szerokości 3,0 m w poziomie istniejącej jezdni, oddzieloną od pasów ruchu projektowaną wyniesioną wyspą o zmiennej szerokości. Przy

skrzyżowaniu z ul. Komuny Paryskiej zaprojektowano przejazdy rowerowe przez ul. Podwale i Komuny Paryskiej. Zaprojektowano przejazd rowerowy przez ul. Kołłątaja umożliwiający skręt rowerzystów jadących ul. Piotra Skargi w ul. Podwale.

Na ul. Komuny Paryskiej zaprojektowano ścieżkę rowerową o szerokości 1,5 m w poziomie istniejącej jezdni oraz kontrapas rowerowy o szerokości 1,5 m w poziomie istniejącej jezdni. Wzdłuż ogrodzenia parku zaprojektowano ścieżkę rowerową o szerokości 2,5 m — dwukierunkowe połączenie z ul. Kasińskiego. Zaprojektowano przejazdy rowerowe przez ul. Hercena i Dąbrowskiego. Przy skrzyżowaniu z ul. Dąbrowskiego zaprojektowano wyniesione przejście dla pieszych przez ul. Komuny Paryskiej z wyspami kanalizującymi.

Na ul. Kasińskiego zaprojektowano kontrapas rowerowy o szerokości 1,5 m zlokalizowany na chodniku wzdłuż lewej krawędzi jezdni ul. Kasińskiego oraz na odcinku od nr 27 do ul. Traugutta zlokalizowany wzdłuż lewej krawędzi jezdni i wyniesiony w stosunku do istniejącej jezdni o 6 cm. Kontrapas wykonany zostanie z betonu asfaltowego.

2. 5 Pozostały zakres zadania

2.5.1. Oświetlenie

Zakres zadania opisano w opracowanym projekcie wykonawczym, przedmiarach oraz specyfikacji technicznej stanowiącym załącznik nr 1 do niniejszego OPZ

2.5.2. Kanalizacja deszczowa

Zakres zadania opisano w opracowanym projekcie wykonawczym, przedmiarach oraz specyfikacji technicznej stanowiącym załącznik nr 1 do niniejszego OPZ

2.5.3 Sygnalizacja

Zakres zadania opisano w opracowanym projekcie wykonawczym, przedmiarach oraz specyfikacji technicznej stanowiącym załącznik nr 1 do niniejszego OPZ

2.5.4 Zastępcza i docelowa organizacja ruchu

Zakres zadania opisano w opracowanym projekcie wykonawczym, przedmiarach oraz specyfikacji technicznej stanowiącym załącznik nr 1 do niniejszego OPZ

2.6. Ogólne wymagania dotyczące wykonania robót

2.6.1. Ogólne wymagania dotyczące Wykonawcy Robót

Wykonawca robót jest odpowiedzialny, za jakość ich wykonania oraz zgodność z Dokumentacją Projektową, Specyfikacją Techniczną i poleceniami Inspektora Nadzoru. Do obowiązków Wykonawcy Robót należy przed przystąpieniem do robót opracowanie i przedstawienie do aprobaty Inspektorowi Nadzoru Programu Zapewnienia, Jakości (PZJ), w którym przedstawia się zamierzony sposób wykonania robót, możliwości techniczne, kadrowe i organizacyjne, gwarantujące wykonanie robót zgodnie z projektem, specyfikacjami technicznymi oraz poleceniami i ustaleniami przekazanymi przez Inspektora Nadzoru.

Pozostałe wymagania Zamawiający określił w Specyfikacji Technicznej Wykonania i Odbioru Robót Budowlanych.

2.6.2. Ogólne zasady wykonania Robót

Wykonanie robót powinno być zgodne z zatwierdzoną dokumentacją wykonawczą.

Wykonawca będzie odpowiedzialny za prowadzenie robót zgodnie z umową oraz za jakość zastosowanych materiałów i wykonywanych robót, za ich zgodność z dokumentacją projektową oraz poleceniami Zamawiającego. Następstwa jakiegokolwiek błędu spowodowanego przez Wykonawcę w wytyczeniu i wyznaczaniu robót zostaną, jeśli wymagać tego będzie Zamawiający, poprawione

przez Wykonawcę na własny koszt. Sprawdzenie wytyczenia robót lub wyznaczenia wysokości przez Zamawiającego nie zwalnia Wykonawcy od odpowiedzialności za ich dokładność. Polecenia Inżyniera będą wykonywane nie później niż w czasie przez niego wyznaczonym, po ich otrzymaniu przez Wykonawcę, pod groźbą zatrzymania robót. Skutki finansowe z tego tytułu ponosi Wykonawca.

Pozostałe wymagania Wykonawca określi w Specyfikacji Technicznej Wykonania i Odbioru Robót Budowlanych.

2.6.3. Ochrona środowiska w czasie wykonywania robót

Wykonawca ma obowiązek znać i stosować w czasie prowadzenia robót wszystkie przepisy dotyczące ochrony środowiska naturalnego.

W okresie trwania budowy i wykańczania robót Wykonawca będzie utrzymywać teren budowy wraz z wykopami w stanie bez wody stojącej. Będzie podejmować wszelkie uzasadnione kroki mające na celu stosowanie przepisów i norm dotyczących ochrony środowiska na terenie i wokół terenu budowy oraz będzie unikać uszkodzeń lub uciążliwości dla osób lub własności społecznej i innych przyczyn powstałych w następstwie jego sposobu działania.

Stosując się to tych wymogów, będzie miał szczególny wzgląd na:

- lokalizację baz, warsztatów, magazynów, składowisk i dróg dojazdowych,
- środki ostrożności i zabezpieczenia zbiorników i cieków wodnych substancjami toksycznymi, zanieczyszczeniem powietrza pyłami i gazami, możliwością powstania pożaru.

2.6.4. Ochrona przeciwpożarowa

Wykonawca będzie przestrzegać przepisów ochrony przeciwpożarowej.

Wykonawca będzie utrzymywać ważny sprzęt ochrony przeciwpożarowej, wymagany przez odpowiednie przepisy na terenie budowy, w pomieszczeniach biurowych, mieszkalnych, magazynowych i innych pomieszczeń wykorzystywanych w trakcie trwania prac budowlanych oraz w maszynach i pojazdach.

Materiały łatwopalne będą składowane w sposób zgodny z odpowiednimi przepisami i zabezpieczone przed dostępem osób trzecich.

Wykonawca będzie odpowiedzialny za wszelkie straty spowodowane pożarem wywołanym sposobem realizacji robót lub przez personel Wykonawcy.

2.6.5. Materiały szkodliwe dla otoczenia

Materiały, które w sposób trwały są szkodliwe dla otoczenia, nie będą dopuszczone do użycia. Nie dopuszcza się do użycia materiałów wywołujących szkodliwe promieniowanie o stężeniu większym od dopuszczalnego odpowiednimi przepisami.

Wszystkie materiały odpadowe użyte do robót, będą miały aprobatę techniczną lub certyfikaty dopuszczenia wydane przez uprawnioną jednostkę, jednoznacznie określającą brak szkodliwego oddziaływania tych materiałów na środowisko. Materiały, które są szkodliwe dla otoczenia tylko robót, a po zakończeniu robót ich szkodliwość zanika (np. materiały pyłaste), mogą być użyte pod warunkiem przestrzegania wymagań technologicznych ich wbudowania. Jeśli wymagają tego odpowiednie przepisy, Zamawiający powinien otrzymać zgodę na użycie tych materiałów od właściwych organów administracji państwowej.

2.6.6. Ochrona własności publicznej i prywatnej

Wykonawca odpowiada za ochronę obiektów, instalacji, urządzeń znajdujących się na powierzchni ziemi oraz pod ziemią na terenie objętym pracami budowlanymi. Wykonawca uzyska od odpowiednich władz będących ich właścicielem potwierdzenie informacji dotyczących mu przez Zamawiającego w ramach planu ich lokalizacji.

Wykonawca zapewni właściwe oznaczenie i zabezpieczenie przed ich uszkodzeniem w czasie trwania budowy, przy obecności właściciela tych obiektów, instalacji lub urządzeń.

Wykonawca zobowiązany jest umieścić w swoim harmonogramie rezerwę czasową dla wszelkiego rodzaju robót, które mają być wykonane w zakresie przełożenia instalacji lub urządzeń podziemnych i naziemnych na terenie budowy oraz powiadomi Inspektora Nadzoru oraz władze lokalne o zamiarze rozpoczęcia robót. O fakcie przypadkowego uszkodzenia instalacji lub urządzeń, Wykonawca niezwłocznie powiadomi Inspektora Nadzoru i władze lokalne oraz będzie z nimi współpracował dostarczając wszelkiej pomocy niezbędnej do dokonania napraw. Wykonawca odpowiada za wszelkie uszkodzenia urządzeń i instalacji nadziemnych i podziemnych w dokumentach dostarczonych mu przez Zamawiającego.

2.6.7. Bezpieczeństwo i higiena pracy

Podczas realizacji robót Wykonawca jest zobowiązany przestrzegać przepisy dotyczące bezpieczeństwa i higieny pracy. W szczególności Wykonawca ma obowiązek zadbać o to, aby personel nie wykonywał pracy w warunkach niebezpiecznych, szkodliwych dla zdrowia oraz nie spełniających wymagań sanitarnych.

Wykonawca zapewni i będzie utrzymywał wszystkie urządzenia zabezpieczające, socjalne oraz sprzęt i odzież dla ochrony życia i zdrowia osób zatrudnionych na budowie oraz dla zapewnienia bezpieczeństwa publicznego.

Uznaje się, że wszystkie koszty związane z wypełnieniem wymagań bezpieczeństwa określonych powyżej, są uwzględnione w Umowie.

2.6.8. Ochrona i utrzymanie robót

Wykonawca będzie odpowiedzialny za ochronę robót, za wszystkie materiały i urządzenia używane do robót, od daty rozpoczęcia robót do chwili wystawienia przez Zamawiającego Protokołu Przejęcia Końcowego Robót.

Wykonawca będzie utrzymywać roboty do czasu odbioru ostatecznego. Utrzymanie powinno być prowadzone w taki sposób, aby obiekty budowlane oraz wszelkie ich elementy, były w zadawalającym stanie przez cały czas prowadzenia robót, do momentu odbioru ostatecznego.

Jeśli wykonawca w jakimkolwiek czasie zaniedba utrzymanie, to na polecenie Zamawiającego roboty budowlane mogą zostać wstrzymane, a wykonawca powinien rozpocząć roboty utrzymaniowe nie później niż 24 godziny po otrzymaniu polecenia od Zamawiającego.

2.6.9. Stosowanie się do przepisów prawa

Wykonawca zobowiązany jest znać wszystkie przepisy wydane przez władze centralne i miejscowe oraz przepisy i wytyczne, które są w jakikolwiek sposób związane z robotami. Wykonawca jest w pełni odpowiedzialny za przestrzeganie tych praw, przepisów i wytycznych podczas prowadzenia robót.

Wykonawca zobowiązany jest przestrzegać praw patentowych i będzie w pełni odpowiedzialny za wypełnienie wszelkich wymagań prawnych odnośnie wykorzystania opatentowanych urządzeń lub metod. Ponadto w sposób ciągły będzie informować Zamawiającego w swoich działaniach, przedstawiając kopie zezwoleń i inne odnośne dokumenty.

2.6.10. Materiały

W trakcie tworzenia dokumentacji projektowej Wykonawca jest zobowiązany do przedstawienia Zamawiającemu doboru materiałów proponowanych do wykorzystania w trakcie realizacji robót w celu uzyskania akceptacji dla proponowanych rozwiązań i materiałów. Zamawiający może wymagać przedstawienia próbek do oceny i zatwierdzenia.

Co najmniej na trzy tygodnie przed zaplanowanym wykorzystaniem jakichkolwiek materiałów przeznaczonych do Robót, Wykonawca przedstawi szczegółowe informacje dotyczące proponowanego źródła wytwarzania, zamawiania lub doboru materiałów, odpowiednie świadectwa badań oraz próbki do zatwierdzenia przez Zamawiającego. W szczególności dotyczy to materiałów przeznaczonych do wykorzystania przy pracach związanych z wykończeniem wnętrza.

Cechy materiałów muszą być jednorodne i wykazywać bliską zgodność z określonymi wymaganiami. Rozrzuty tych cech nie mogą przekraczać dopuszczalnego poziomu tolerancji. Zatwierdzenie przez Zamawiającego pewnych materiałów z danego źródła nie oznacza automatycznie, że wszystkie materiały z danego źródła uzyskają zatwierdzenie. Wykonawca zobowiązany jest do prowadzenia badań materiałów w celu udokumentowania, że materiały uzyskane z dopuszczonego źródła, w sposób ciągły spełniają wymagania Specyfikacji technicznych w czasie postępu Robót.

2.6.11. Kontrola jakości robót

Wykonawca jest odpowiedzialny, za jakość Robót i dostarczy Zamawiającemu do zatwierdzenia szczegóły swojego Programu zapewnienia jakości. Przedstawi on w nim zamierzony sposób Wykonywania Robót, możliwości techniczne, kadrowe i organizacyjne, gwarantujące wykonanie Robót zgodnie z Dokumentacją techniczną oraz poleceniami i ustaleniami przekazanymi przez Zamawiającego.

Celem kontroli jakości Robót będzie zapewnienie osiągnięcia założonej jakości Robót. Wykonawca jest odpowiedzialny za pełną kontrolę Robót i jakości materiałów. Wykonawca zapewni odpowiedni system kontroli, włączając personel, sprzęt, zaopatrzenie i wszelkie urządzenia niezbędne do pobierania próbek i badań materiałów oraz Robót. Wykonawca będzie przeprowadzać pomiary i badania materiałów oraz Robót z częstotliwością zapewniającą stwierdzenie, że Roboty wykonano zgodnie z wymaganiami zawartymi w Dokumentacji Technicznej.

Przed wykonaniem badań jakości materiałów przez Wykonawcę, Zamawiający może dopuścić do użycia tylko te materiały, które posiadają:

- certyfikat na znak bezpieczeństwa, wskazujący na to, że zapewniono zgodność z kryteriami technicznymi i przepisami aprobat technicznych oraz właściwych przepisów i dokumentów technicznych
- deklarację zgodności lub certyfikat zgodności z aprobatą techniczną w przypadku wyrobów, jeżeli nie są objęte certyfikacją określoną w pkt. powyżej.

2.6.12. Branżowy odbiór robót

Do odbioru końcowego Wykonawca jest zobowiązany przygotować następujące dokumenty:

- dokumentację projektową z naniesionymi zmianami
- specyfikacje techniczne
- uwagi i zalecenia Inspektora Nadzoru, zwłaszcza przy odbiorze robót zanikających i ulegających zakryciu
- recepty i ustalenia techniczne
- Dziennik Budowy
- wyniki pomiarów kontrolnych oraz badań i oznaczeń laboratoryjnych zgodnie z ST i PZJ
- atesty jakościowe wbudowanych materiałów
- opinię technologiczną sporządzoną na podstawie wszystkich wyników badań i pomiarów załączonych dokumentów do odbioru a wykonanych zgodnie z ST i PZJ
- sprawozdania techniczne
- inne dokumenty wymagane przez Zamawiającego

Sprawozdania techniczne zawierać będą:

- zakres i lokalizację wykonanych robót
- wykaz wprowadzonych zmian w stosunku do Dokumentacji projektowej
- uwagi dotyczące warunków realizacji robót
- datę rozpoczęcia i zakończenia robót

Pozostałe wymagania Zamawiający określi w Specyfikacji Technicznej Wykonania i Odbioru Robót Budowlanych.

2.6.13. Sposób zatrudnienia osób do realizacji zamówienia

Zgodnie z art. 29 ust. 3a ustawy Pzp oraz w związku z art. 36 ust. 2 pkt 8a ustawy Pzp, Zamawiający wymaga zatrudnienia na podstawie umowy o pracę w rozumieniu art. 22 § 1 ustawy z dnia 26.06.1974 Kodeksu pracy (Dz. U. 2016 poz 1666) przez wykonawcę lub jego podwykonawców, osobę lub osoby wykonujące wskazane poniżej czynności w trakcie realizacji zamówienia:

- a. prowadzenie korespondencji (odbieranie, wysyłanie i dostarczanie) z Zamawiającym
- b. wykonywanie rysunków projektowych
- c. dokonywanie pomiarów geodezyjnych i wizji lokalnych w terenie
- d. wykonywanie robót rozbiórkowych nawierzchni podbudowy, jezdni, chodników, drogi rowerowej i torowiska oraz elementów wyposażenia mostu
- e. wykonanie robót ziemnych
- fi. wykonywanie robót brukarskich
- g. wykonywanie robót polegających na wykonaniu podbudowy chodników, drogi rowerowej
- h. wykonywaniu robót polegających na położeniu nawierzchni asfaltowej
- i. wykonywaniu robót regulacji wpustów, studni, zaworów
- j. wykonywanie robót przy organizacji ruchu zastępczego i docelowego w tym robót sygnalizacji świetlnej
- k. wykonywanie robót związanych z sieciami infrastruktury podziemnej sanitarnej (wod-kan-gaz, kanalizacja deszczowa) teletechnicznych (telekomunikacja, mkt.), elektroenergetycznych (oświetlenie),

2.7. Wymagania dotyczące nadzoru

2.7.1 Archeologicznego

Obszar objęty inwestycją zlokalizowany jest w strefie ochrony konserwatorskiej i archeologicznej w rozumieniu Ustawy o ochronie zabytków i opiece nad zabytkami z dnia 23.07.2003 r. (t.j. Dz. U. z 2014 r. poz. 1446, z 2015 r. poz. 397, 774, 1505, z 2016 r. poz. 1330, 1887, 1948. z póź. zm.). Dla przedmiotowej inwestycji uzyskano opinię w zakresie ochrony zabytków archeologicznych Dolnośląskiego Wojewódzkiego Konserwatora Zabytków z dnia 10.10.2016r. oraz pozwolenie konserwatorskie decyzja nr 20/2017 Miejskiego Konserwatora Zabytków z dnia 13.01.2017r. , które wymaga przez Wykonawcę niezbędnej aktualizacji.

2.7.2 Saperskiego

Wykonawca zobowiązany jest do zapewnienia ewentualnego nadzoru saperskiego. W zakres sprawowania nadzoru saperskiego wchodzić będzie:

- 1) przeszkolenie osób przebywających na budowie odnośnie zagrożeń związanych z materiałami wybuchowymi i procedur postępowania w sytuacji zagrożenia,
- 2) nadzór nad pracą ludzi i sprzętu budowlanego pod kątem możliwego zagrożenia wybuchem,
- 3) bieżące sprawdzanie terenu za pomocą wykrywaczy metalu, a następnie wydanie atestu czystości gruntu w zbadanym fragmencie terenu,
- 4) identyfikacje wykrytych przedmiotów wybuchowych, ich ochronę, rozbrojenie w miarę możliwości oraz usunięcie z terenu inwestycji zgodnie z obowiązującymi w tym zakresie przepisami prawa
- 5) ochronę wydobytych niewypałów
- 6) usunięcie wykrytych niewypałów z terenu inwestycji zgodnie z obowiązującymi przepisami, w tym:
 - a) zgodnie z art. 25a ustawy z dnia 22.06.2001r. o wykonywaniu działalności gospodarczej w zakresie wytwarzania i obrotu materiałami wybuchowymi, bronią, amunicją oraz wyrobami i technologią o przeznaczeniu wojskowym lub policyjnym. Dz. Ust. Nr 67 z 2001r. poz. 679 z późniejszymi zmianami,
 - b) zgodnie z procedurą reagowania kryzysowego nr 4 Zarządzenia nr 1429 Komendanta Głównego Policji z dnia 31.12.2004r. w sprawie wprowadzenia w Policji procedur reagowania w sytuacjach

kryzysowych Dz. Urz. KGP nr 3 z 2005r. poz. Nr 8 Nadzoru saperski nad realizacją robót ziemnych powinien być realizowany przez 1 (jednego) sapersa, wyposażonego przez Wykonawcę w niezbędny sprzęt

2.8. Wymagania dotyczące wykończenia

Wszystkie elementy wykończeniowe muszą spełniać wymagania normowe dotyczące nośności, jakości, bezpieczeństwa, a ponadto ich estetyka powinna zostać dopasowana do standardów stosowanych na inwestycjach we Wrocławiu.

B. CZĘŚĆ INFORMACYJNA

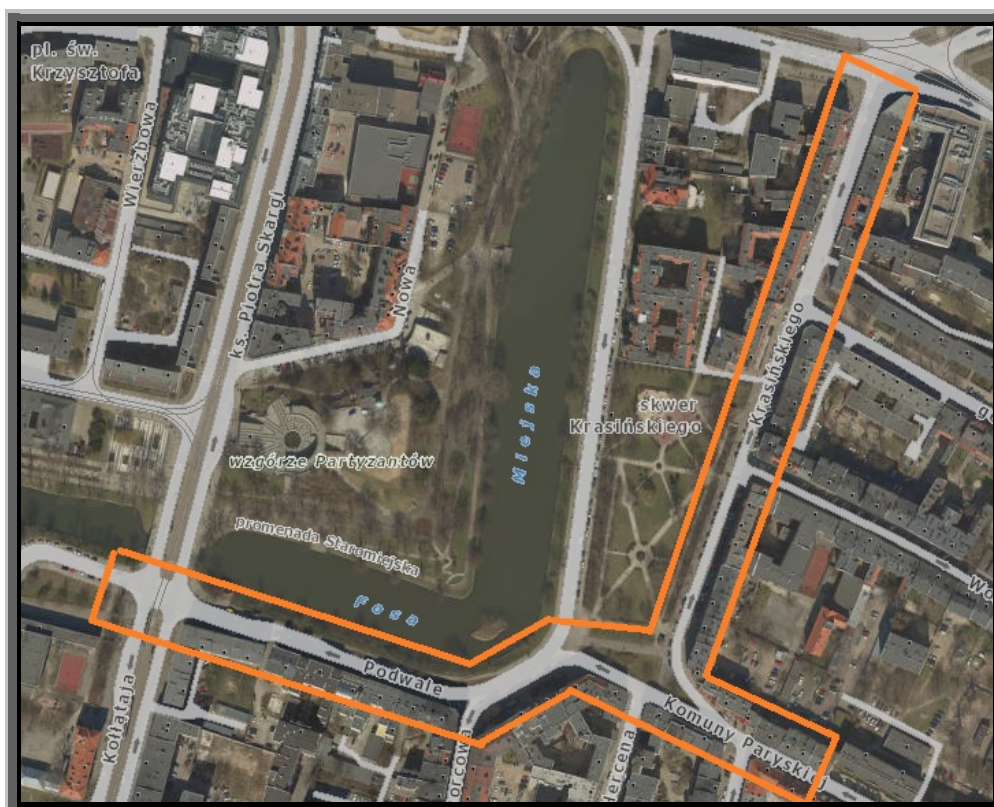
1. Zamówienia podobne

Zamawiający przewiduje udzielenie zamówień, o których mowa w art. 67 ust. 1 pkt 6 ustawy Pzp, w okresie 3 lat od dnia udzielenia zamówienia podstawowego, Wykonawcy, z którym podpisze umowę na zakres podstawowy, polegających na powtórzeniu podobnych prac projektowych i robót budowlanych jak w zamówieniu podstawowym i zgodnych z jego przedmiotem.

Zakres prac objętych ewentualnym zamówieniem podobnym może dotyczyć, prac związanych z wykonaniem dokumentacji projektowej i robót budowlanych przedmiotowego zadania.

Zakres prac objętych zamówieniem podobnym:

Realizacja zadania obejmuje wykonanie dokumentacji projektowej wraz z decyzjami administracyjnymi oraz robót budowlanych



Zakres zamówień podobnych

Zakres dokumentacji projektowej

- 1) Aktualizacja dokumentacji z uwagi na wygaśnięcie wymaganych a niezbędnych do realizacji inwestycji uzgodnień, zatwierdzeń, pozwoleń, decyzji itp.
- 2) Opracowanie innych opracowań (np. inwentaryzacja majątku ZDiUM)

Zakres robót budowlanych

Do obowiązków Wykonawcy należy wykonanie robót budowlanych na podstawie projektu budowlanego, wykonawczego i specyfikacji w szczególności obejmujących:

- 1) Zapewnienie nadzoru saperskiego, archeologicznego, jeśli zajdzie taka konieczność i innych nadzorów, które mogą być wymagane poszczególnymi decyzjami administracyjnymi odpowiednich urzędów i organów

- 2) Organizacja zaplecza budowy i placu budowy zgodnie z zasadami BHP
- 3) Wytyczenie geodezyjne,
- 4) Wprowadzenie zastępczej organizacji ruchu;
- 5) Wykonanie robót drogowych i związanych z zagospodarowaniem terenu,
- 6) Wykonanie robót sanitarnych (odwodnienie)
- 7) Wykonanie robót elektrycznych (oświetlenie), teletechnicznych (sygnalizacja)
- 8) Wprowadzenie docelowej organizacji ruchu
- 9) Prace demobilizacyjne zaplecza i placu budowy, utylizacja odpadów zgodnie z planem gospodarowania odpadami;
- 10) Prace porządkowe na terenie objętego pracami i oddziaływaniem prac
- 11) Procedura zakończenia budowy włącznie z opracowaniem kolaudatu

Tabela nr 1 spis załączników

LP.	NR ZAŁĄCZNIKA	NAZWA ZAŁĄCZNIKA
1.	ZAŁĄCZNIK NR 1	Projekt Budowlany
2.	ZAŁĄCZNIK NR 2	Zaświadczenie o braku sprzeciwu
3.	ZAŁĄCZNIK NR 3	Zarządzenie nr 5081/16 Prezydenta Wrocławia z dnia 11.08.2016 w sprawie ochrony drzew i rozwoju terenów zieleni Wrocławia
4.	ZAŁĄCZNIK NR 4	Miejskie sieci urządzenia i przyłącza wodociągowe i kanalizacyjne. Wytyczne projektowania i budowy. Warunki, standardy i wymagania -MPWiK S.A. wydanie wrzesień 2010 Miejskie sieci urządzenia i przyłącza wodociągowe i kanalizacyjne. Wytyczne projektowania i budowy kanalizacji deszczowej. Warunki, standardy i wymagania - MPWiK S.A. wydanie wrzesień 2012 Opis technologii kartowania branżowej sieci wodociągowej i kanalizacyjnej dla MPWiK we Wrocławiu wydanie wrzesień 2012
5.	ZAŁĄCZNIK NR 5	Specyfikacja Techniczna na wykonanie i konserwację oznakowania pionowego i wybranych urządzeń bezpieczeństwa ruchu drogowego
6.	ZAŁĄCZNIK NR 6	Zarządzenie dyrektora ZDiUM we Wrocławiu nr 15/09 z dnia 04.05.2009 w sprawie wykonania zarządzenia nr 4593/08 Prezydenta Wrocławia ws. ustalenia zasad gospodarowania materiałem pochodzącym z rozbiórek dróg publicznych i dróg wewnętrznych oraz obiektów budowlanych położonych w granicach administracyjnych Miasta Wrocławia
7.	ZAŁĄCZNIK NR 7	1. Zarządzenia Nr 11161/10 Prezydenta Wrocławia z dnia 09.12.2010r. w sprawie określania zasad wjazdu, poruszania się i obsługi komunikacyjnej pojazdów ciężarowych o dopuszczalnej masie całkowitej powyżej 9ton 2. Zarządzenia Nr 3980/12 Prezydenta Wrocławia z dnia 07.03.2012r. w sprawie organizacji ruchu we Wrocławiu dla pojazdów ciężarowych o dopuszczalnej masie całkowitej powyżej 9ton
8	ZAŁĄCZNIK NR 8	Zarządzenia Nr 9657/10 Prezydenta Wrocławia z dnia 14.06.2010r. w sprawie zasad udostępniania przez ZDiUM we Wrocławiu terenów będących w jego zarządzie oraz przejmowania do eksploatacji obiektów drogowych realizowanych w ramach inwestycji wraz ze wzorem wniosku o przekazanie pasa drogowego i wymaganymi załącznikami, które wykonawca wyłoniony w postępowaniu przetargowym jest zobligowany opracować

9	ZAŁĄCZNIK NR 9	Wytyczne ZDiUM do projektowania i wykonywania odwodnień drogowych, odwodnień torowisk tramwajowych oraz zwieńczeń studni kanalizacyjnych wbudowanych w nawierzchnię pasa drogowego
10	ZAŁĄCZNIK NR 10	Wytyczne w sprawie zasad obrotu materiałem rozbiórkowym pochodzącym z dróg, należącym do innych gestorów sieci
11	ZAŁĄCZNIK NR 11	Miejskie Teletechniczne Kanały Kablowe zasady projektowania, budowy